



6<sup>e</sup> partie

# LE TOURISME INTERNATIONAL EN FRANCE



## L'enquête auprès des visiteurs venant de l'étranger (EVE)

L'enquête DGE-Banque de France auprès des visiteurs venant de l'étranger (EVE) permet de suivre les comportements touristiques sur le territoire français des personnes résidant à l'étranger et les dépenses associées. L'enquête est réalisée auprès des touristes et excursionnistes à leur sortie du territoire métropolitain. 80 000 questionnaires sont collectés chaque année, par vague trimestrielle.

Les résultats sur le Proche et Moyen-Orient incluent les pays suivants : Arabie saoudite, Bahreïn, Émirats arabes unis, Irak, Iran, Israël, Jordanie, Koweït, Liban, Oman, Qatar, Syrie, Turquie et Yémen.

Les données présentées dans ce chapitre sont issues :

- de l'enquête auprès des visiteurs venant de l'étranger (source : DGE, Banque de France, EVE) ;
- de la balance des paiements, ligne « voyages » (source : Banque de France).

## 6 - Le tourisme international en France

### Déplacements des visiteurs internationaux

Arrivées des touristes internationaux selon la zone ou le pays de résidence

	Touristes (en milliers)			Évolution 2014/2013 (en %)	Part de la zone (ou du pays) dans le total des touristes en 2014	Part des touristes parmi les visiteurs de la zone (ou du pays) en 2014
	2012 (r)	2013 (r)	2014 (p)			
<b>Europe</b>	<b>68 554</b>	<b>69 388</b>	<b>68 436</b>	<b>-1,4</b>	<b>81,7</b>	<b>36,9</b>
dont Allemagne	12 564	13 393	12 684	-5,3	15,1	34,1
Belgique,Luxembourg	11 040	10 376	10 725	3,4	12,8	23,4
Espagne	6 131	5 398	6 060	12,2	7,2	36,1
Italie	7 388	7 171	7 504	4,7	9,0	41,3
Pays-Bas	6 296	6 496	5 548	-14,6	6,6	66,0
Royaume-Uni	12 134	12 549	11 808	-5,9	14,1	69,9
Russie	674	766	674	-12,0	0,8	79,7
Suisse	6 092	6 499	6 248	-3,9	7,5	20,0
Union européenne (28)	61 054	61 226	60 747	-0,8	72,5	40,0
Zone euro (18) <sup>1</sup>	46 634	46 162	46 207	0,1	55,2	35,2
<b>Amérique</b>	<b>6 133</b>	<b>6 225</b>	<b>6 558</b>	<b>5,4</b>	<b>7,8</b>	<b>71,1</b>
dont Brésil	1 088	1 074	1 242	15,6	1,5	78,6
Canada	861	998	1 001	0,4	1,2	66,7
États-Unis	2 888	2 968	3 169	6,8	3,8	70,1
<b>Asie</b>	<b>3 822</b>	<b>4 307</b>	<b>4 925</b>	<b>14,4</b>	<b>5,9</b>	<b>75,8</b>
dont Chine	1 292	1 595	1 661	4,1	2,0	81,3
Inde	267	309	365	18,0	0,4	76,1
Japon	708	661	784	18,7	0,9	79,2
Proche et Moyen-Orient	859	1 011	1 113	10,1	1,3	66,7
<b>Afrique</b>	<b>2 276</b>	<b>2 350</b>	<b>2 428</b>	<b>3,3</b>	<b>2,9</b>	<b>72,5</b>
dont Afrique du Nord	1 631	1 694	1 680	-0,8	2,0	77,0
<b>Océanie</b>	<b>1 196</b>	<b>1 365</b>	<b>1 420</b>	<b>4,1</b>	<b>1,7</b>	<b>95,1</b>
dont Australie	1 048	1 210	1 262	4,4	1,5	95,5
<b>Total</b>	<b>81 980</b>	<b>83 634</b>	<b>83 767</b>	<b>0,2</b>	<b>100,0</b>	<b>40,7</b>

<sup>1</sup> Y compris la Lettonie, le pays ayant intégré l'Union européenne le 1<sup>er</sup> janvier 2014.

Source : DGE, Banque de France, enquête EVE.

## Déplacements des visiteurs internationaux

Arrivées des excursionnistes internationaux selon la zone ou le pays de résidence

	Excursionnistes (en milliers)			Évolution 2014/2013 (en %)	Part de la zone (ou du pays) dans le total des excursionnistes en 2014	Part des excursionnistes parmi les visiteurs de la zone (ou du pays) en 2014
	2012 (r)	2013 (r)	2014 (p)			
<b>Europe</b>	<b>111 141</b>	<b>116 454</b>	<b>116 830</b>	<b>0,3</b>	<b>95,7</b>	<b>63,1</b>
dont Allemagne	23 599	23 999	24 523	2,2	20,1	65,9
Belgique,Luxembourg	31 955	34 081	35 121	3,1	28,8	76,6
Espagne	11 369	11 302	10 745	-4,9	8,8	63,9
Italie	9 431	9 479	10 676	12,6	8,7	58,7
Pays-Bas	3 126	2 954	2 861	-3,1	2,3	34,0
Royaume-Uni	4 780	5 617	5 079	-9,6	4,2	30,1
Russie	135	153	171	11,8	0,1	20,3
Suisse	23 966	26 703	25 040	-6,2	20,5	80,0
Union européenne (28)	86 786	89 448	91 308	2,1	74,8	60,0
Zone euro (18) <sup>1</sup>	80 563	82 743	85 043	2,8	69,7	64,8
<b>Amérique</b>	<b>2 550</b>	<b>2 406</b>	<b>2 670</b>	<b>11,0</b>	<b>2,2</b>	<b>28,9</b>
dont Brésil	179	241	339	40,7	0,3	21,4
Canada	323	361	499	38,4	0,4	33,3
États-Unis	1 406	1 292	1 352	4,6	1,1	29,9
<b>Asie</b>	<b>1 295</b>	<b>1 280</b>	<b>1 576</b>	<b>23,1</b>	<b>1,3</b>	<b>24,2</b>
dont Chine	282	365	381	4,4	0,3	18,7
Inde	237	106	115	8,6	0,1	23,9
Japon	218	238	206	-13,5	0,2	20,8
Proche et Moyen-Orient	271	287	556	94,0	0,5	33,3
<b>Afrique</b>	<b>485</b>	<b>506</b>	<b>920</b>	<b>81,9</b>	<b>0,8</b>	<b>27,5</b>
dont Afrique du Nord	216	213	501	135,2	0,4	23,0
<b>Océanie</b>	<b>72</b>	<b>131</b>	<b>74</b>	<b>-43,7</b>	<b>0,1</b>	<b>4,9</b>
dont Australie	63	99	60	-39,1	0,0	4,5
<b>Total</b>	<b>115 543</b>	<b>120 776</b>	<b>122 070</b>	<b>1,1</b>	<b>100,0</b>	<b>59,3</b>

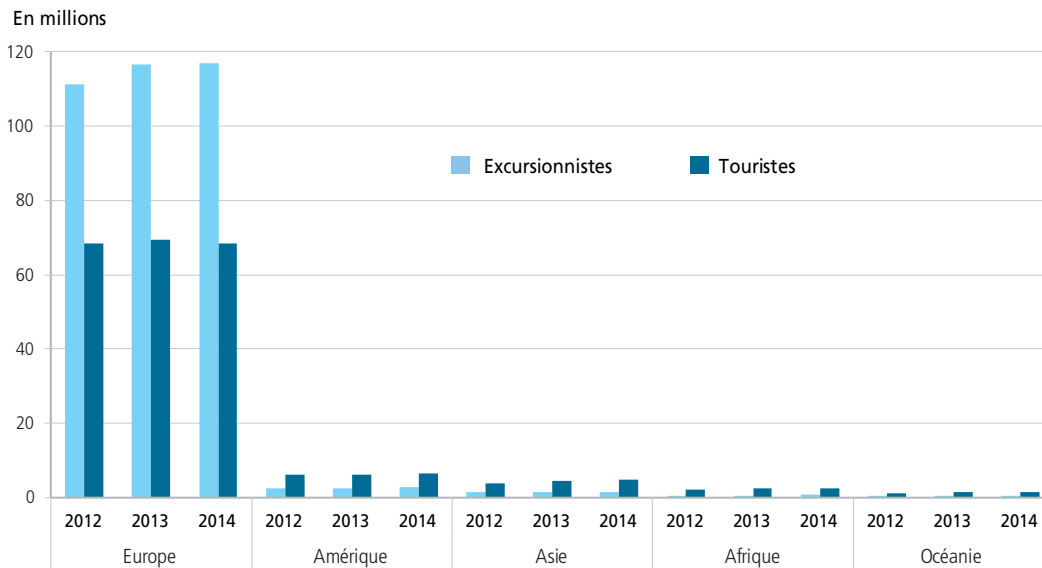
<sup>1</sup> Y compris la Lettonie, le pays ayant intégré l'Union européenne le 1<sup>er</sup> janvier 2014.

Source : DGE, Banque de France, enquête EVE.

## 6 - Le tourisme international en France

### Déplacements des visiteurs internationaux

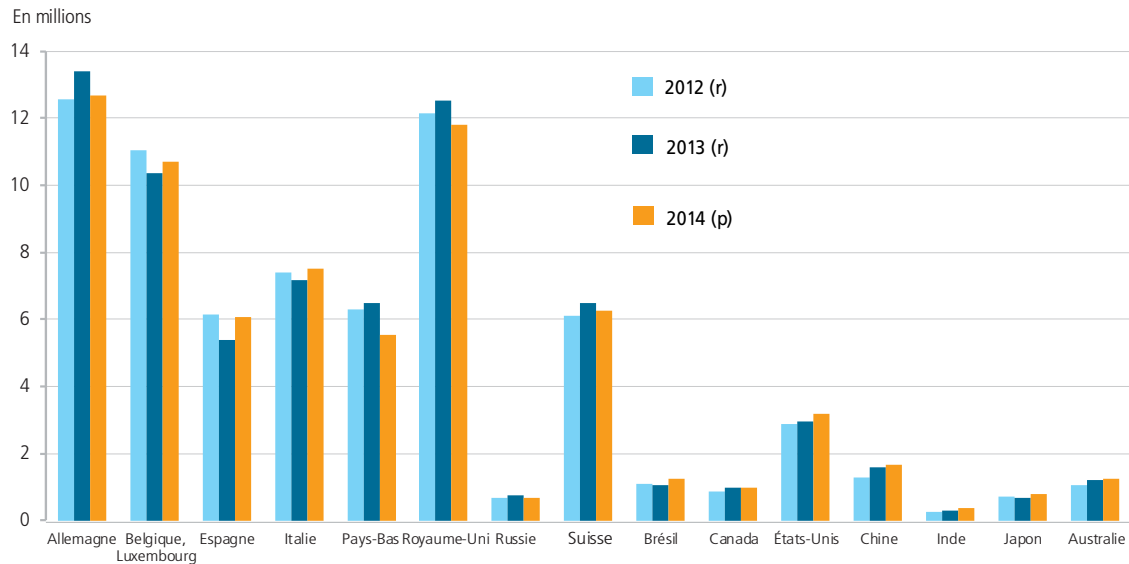
Arrivées des touristes et excursionnistes internationaux selon le continent de résidence



Source : DGE, Banque de France, enquête EVE.

## Déplacements des visiteurs internationaux

Arrivées des touristes internationaux selon le pays de résidence

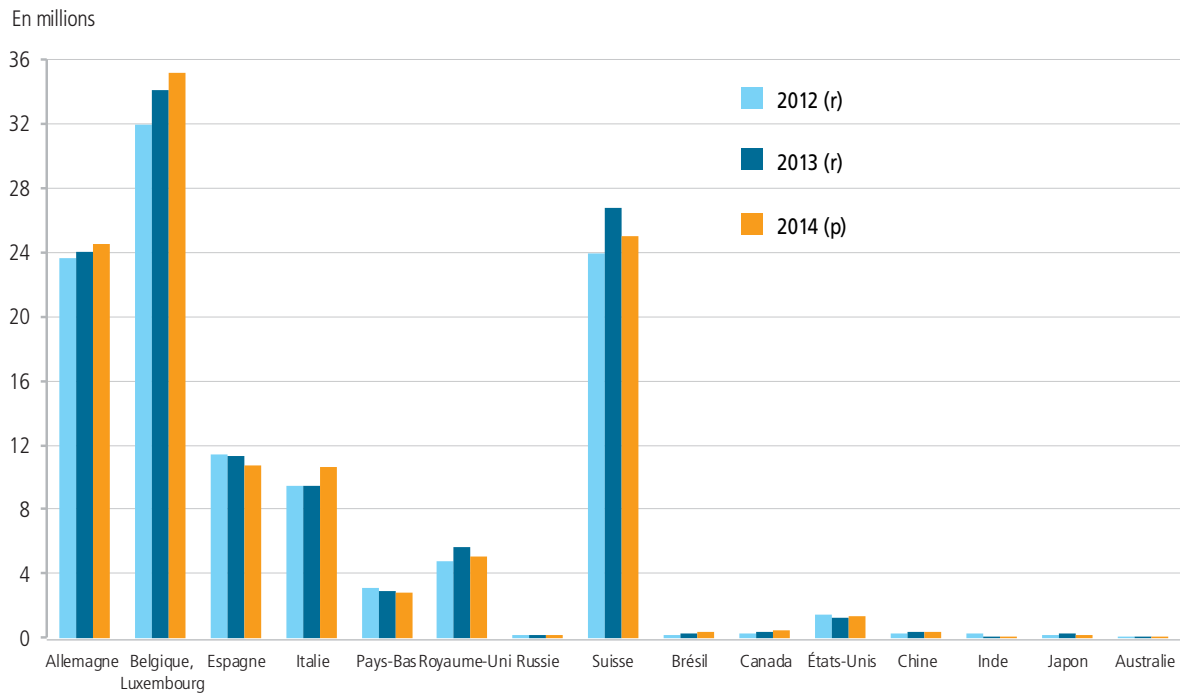


Source : DGE, Banque de France, enquête EVE.

## 6 - Le tourisme international en France

### Déplacements des visiteurs internationaux

Arrivées d'excursionnistes internationaux selon le pays de résidence



Source : DGE, Banque de France, enquête EVE.



## Déplacements des visiteurs internationaux

Nuitées et durée moyenne de voyage des touristes internationaux selon la zone ou le pays de résidence

Zone pays de résidence	Nuitées des touristes (en milliers)			Évolution 2014/2013 (en %)	Part de la zone (ou du pays) en 2014 (en %)	Durée moyenne de voyage (en nuitées)		
	2012 (r)	2013 (r)	2014 (p)			2012 (r)	2013 (r)	2014 (p)
<b>Europe</b>	<b>433 685</b>	<b>454 139</b>	<b>455 521</b>	<b>0,3</b>	<b>76,0</b>	<b>6,3</b>	<b>6,5</b>	<b>6,7</b>
dont Allemagne	84 084	90 266	86 429	-4,3	14,4	6,7	6,7	6,8
Belgique,Luxembourg	61 468	60 646	65 899	8,7	11,0	5,6	5,8	6,1
Espagne	30 487	29 807	34 734	16,5	5,8	5,0	5,5	5,7
Italie	40 740	39 421	42 686	8,3	7,1	5,5	5,5	5,7
Pays-Bas	48 214	50 104	43 565	-13,1	7,3	7,7	7,7	7,9
Royaume-Uni	79 083	83 849	79 744	-4,9	13,3	6,5	6,7	6,8
Russie	5 985	6 777	5 848	-13,7	1,0	8,9	8,8	8,7
Suisse	32 003	34 241	33 577	-1,9	5,6	5,3	5,3	5,4
Union européenne (28)	390 439	406 601	410 221	0,9	68,5	6,4	6,6	6,8
Zone euro (18) <sup>(1)</sup>	293 404	301 524	308 489	2,3	51,5	6,3	6,5	6,7
<b>Amérique</b>	<b>53 383</b>	<b>53 357</b>	<b>57 641</b>	<b>8,0</b>	<b>9,6</b>	<b>8,7</b>	<b>8,6</b>	<b>8,8</b>
dont Brésil	8 765	8 945	10 490	17,3	1,8	8,1	8,3	8,4
Canada	9 097	10 406	11 030	6,0	1,8	10,6	10,4	11,0
États-Unis	25 511	25 332	27 586	8,9	4,6	8,8	8,5	8,7
<b>Asie</b>	<b>30 693</b>	<b>33 567</b>	<b>40 225</b>	<b>19,8</b>	<b>6,7</b>	<b>8,0</b>	<b>7,8</b>	<b>8,2</b>
dont Chine	9 918	10 395	10 803	3,9	1,8	7,7	6,5	6,5
Inde	1 868	1 946	2 500	28,5	0,4	7,0	6,3	6,9
Japon	4 374	4 235	5 204	22,9	0,9	6,2	6,4	6,6
Proche et Moyen-Orient	8 104	10 314	12 101	17,3	2,0	9,4	10,2	10,9
<b>Afrique</b>	<b>33 246</b>	<b>33 918</b>	<b>34 680</b>	<b>2,2</b>	<b>5,8</b>	<b>14,6</b>	<b>14,4</b>	<b>14,3</b>
dont Afrique du Nord	23 424	24 124	23 225	-3,7	3,9	14,4	14,2	13,8
<b>Océanie</b>	<b>9 810</b>	<b>11 702</b>	<b>10 960</b>	<b>-6,3</b>	<b>1,8</b>	<b>8,2</b>	<b>8,6</b>	<b>7,7</b>
dont Australie	8 835	10 111	9 206	-9,0	1,5	8,4	8,4	7,3
<b>Total</b>	<b>560 817</b>	<b>586 682</b>	<b>599 027</b>	<b>2,1</b>	<b>100,0</b>	<b>6,8</b>	<b>7,0</b>	<b>7,2</b>

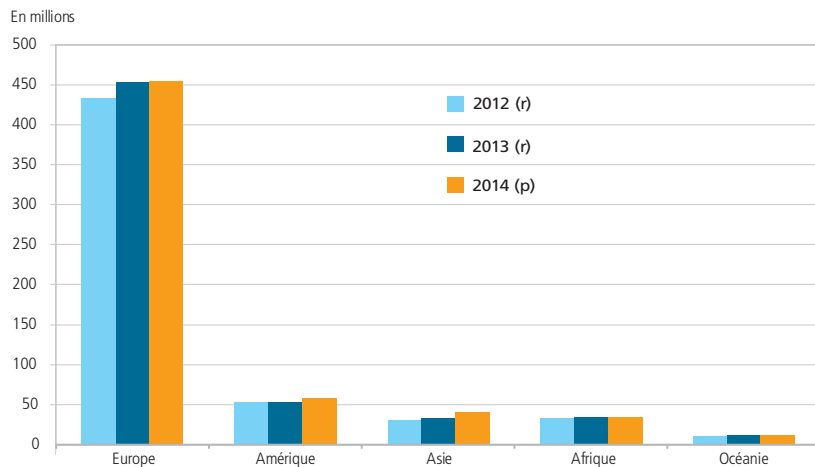
<sup>(1)</sup> Y compris la Lettonie, le pays ayant intégré l'Union européenne le 1<sup>er</sup> janvier 2014.

Source : DGE, Banque de France, enquête EVE.

## 6 - Le tourisme international en France

### Déplacements des visiteurs internationaux

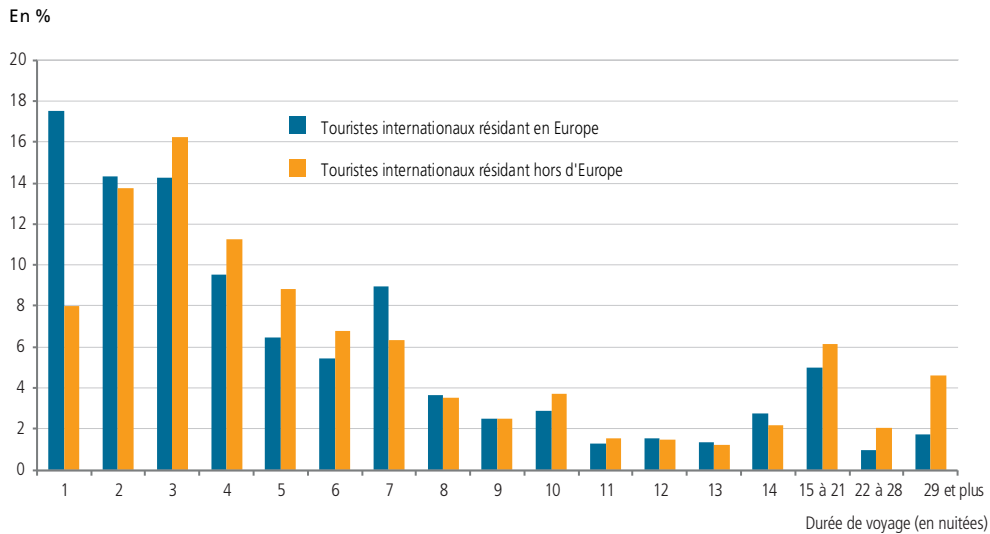
Nuitées des touristes internationaux selon le continent de résidence



Source : DGE, Banque de France, enquête EVE.

## Déplacements des visiteurs internationaux

Arrivées des touristes internationaux selon la durée de voyage en 2014

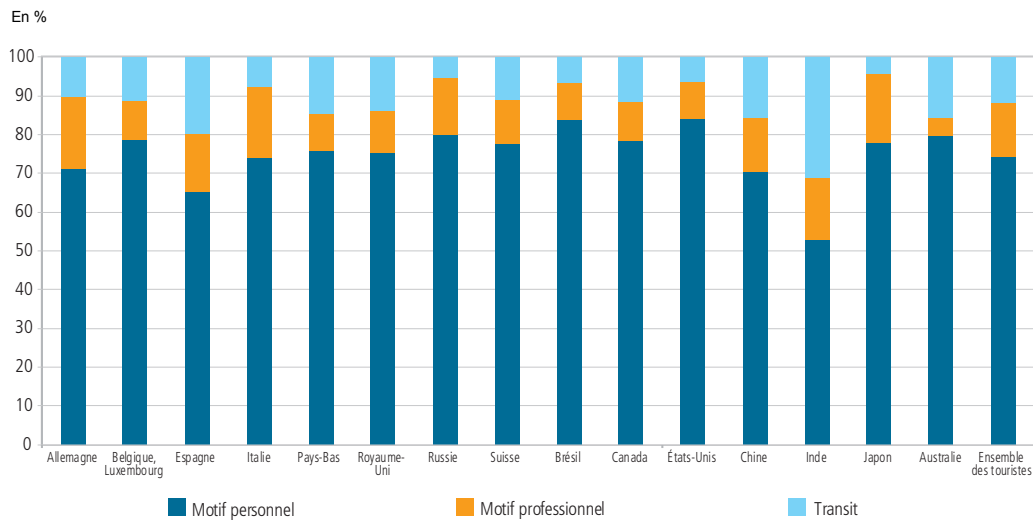


Source : DGE, Banque de France, enquête EVE.

## 6 - Le tourisme international en France

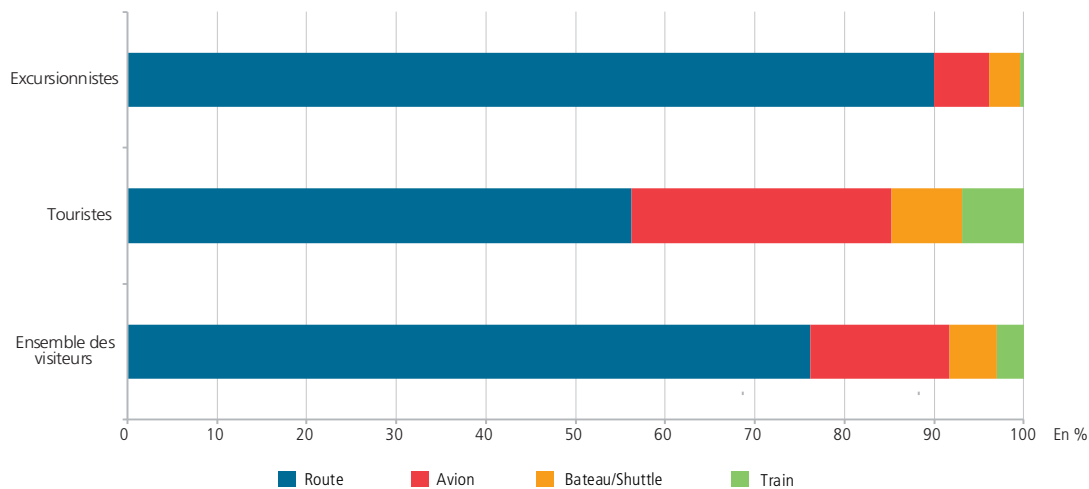
### Déplacements des visiteurs internationaux

Arrivées des touristes internationaux selon le motif en 2014



## Déplacements des visiteurs internationaux

Arrivées des visiteurs internationaux selon le mode de transport en 2014

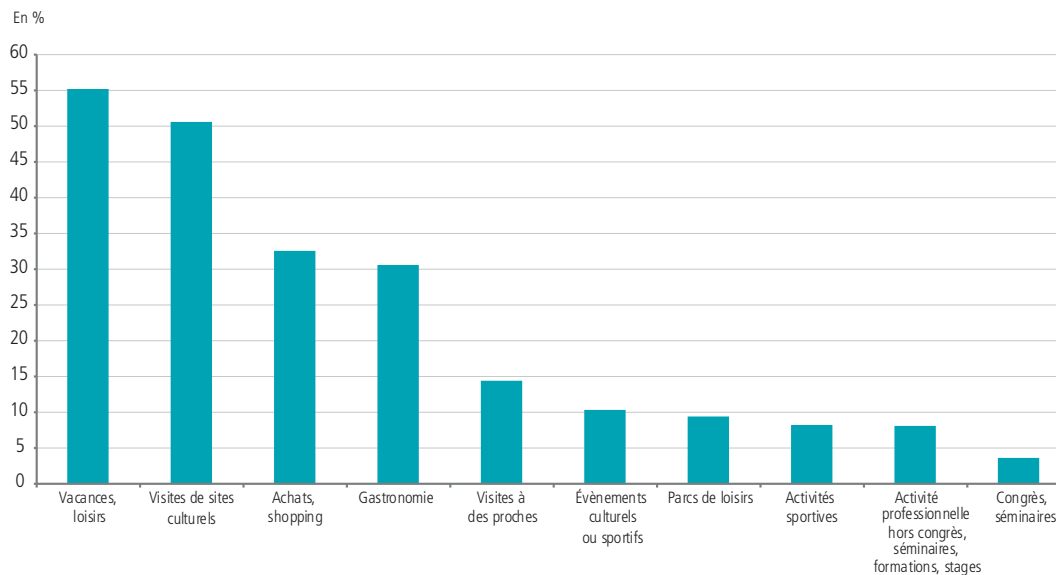


Source : DGE, Banque de France, enquête EVE.

## 6 - Le tourisme international en France

### Déplacements des visiteurs internationaux

Principales activités des touristes internationaux en 2014



Note : le total est supérieur à 100 % en raison de la pratique de plusieurs activités.

Source : DGE, Banque de France, enquête EVE.

## Déplacements des visiteurs internationaux

Nuitées des touristes internationaux selon le type d'hébergement en 2014

Zone de résidence	Part <sup>1</sup> de l'hébergement marchand en 2014 (en %)	Part <sup>1</sup> de l'hébergement non marchand en 2014 (en %)	Évolution 2014/2011 de la part de l'hébergement marchand (en %)
<b>Europe</b>	<b>67,2</b>	<b>32,8</b>	<b>-2,3</b>
dont Allemagne	75,2	24,8	8,5
Belgique,Luxembourg	67,8	32,2	1,3
Espagne	58,5	41,5	-12,1
Italie	67,4	32,6	-9,7
Pays-Bas	76,5	23,5	-5,3
Royaume-Uni	64,2	35,8	-3,7
Russie	71,7	28,3	1,0
Suisse	59,0	41,0	11,4
Union européenne (28)	67,8	32,2	-3,2
Zone euro (18) <sup>2</sup>	69,1	30,9	-2,9
<b>Amérique</b>	<b>73,8</b>	<b>26,2</b>	<b>5,1</b>
dont Brésil	83,9	16,1	4,1
Canada	66,9	33,1	10,1
États-Unis	75,0	25,0	5,4
<b>Asie</b>	<b>71,1</b>	<b>28,9</b>	<b>6,7</b>
dont Chine	80,6	19,4	15,1
Inde	78,9	21,1	-2,7
Japon	82,7	17,3	-1,5
Proche et Moyen-Orient	57,9	42,1	13,7
<b>Afrique</b>	<b>35,1</b>	<b>64,9</b>	<b>-10,2</b>
dont Afrique du Nord	33,9	66,1	-11,3
<b>Océanie</b>	<b>80,1</b>	<b>19,9</b>	<b>2,3</b>
dont Australie	84,4	15,6	6,5
<b>Total</b>	<b>66,5</b>	<b>33,5</b>	<b>-0,9</b>

<sup>1</sup> dans le total des nuitées.

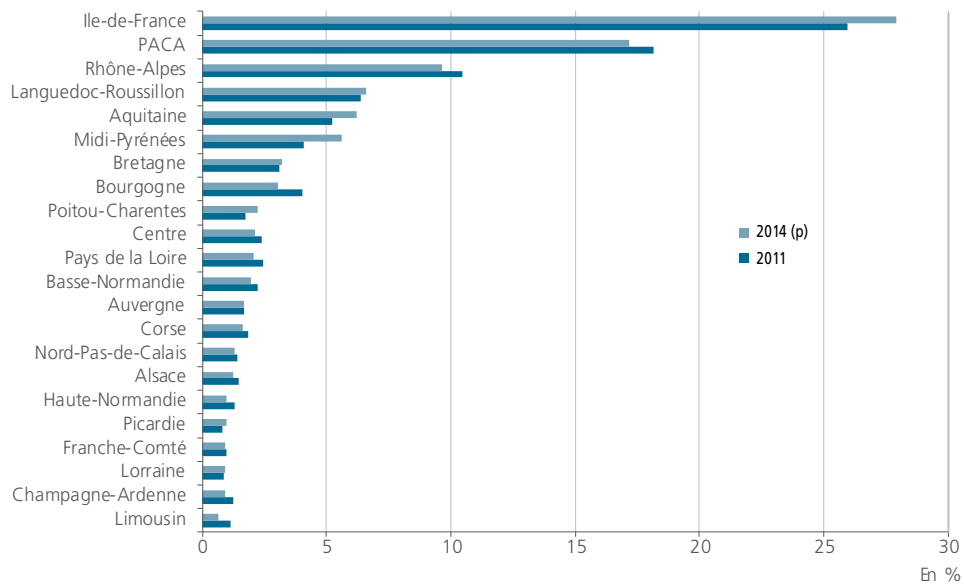
<sup>2</sup> Y compris la Lettonie, le pays ayant intégré l'Union européenne le 1<sup>er</sup> janvier 2014.

Source : DGE, Banque de France, enquête EVE.

## 6 - Le tourisme international en France

### Déplacements des visiteurs internationaux

Nuitées des touristes internationaux selon la région principale de destination



Source : DGE, Banque de France, enquête EVE.



## Déplacements des visiteurs internationaux

Classement des 20 principaux pays clients en 2014 selon le nombre d'arrivées et de nuitées

	Rang selon le nombre d'arrivées de			Rang selon le nombre de nuitées des touristes
	Touristes	Excursionnistes	Visiteurs	
Allemagne	1	3	2	1
Royaume-Uni	2	7	5	2
Belgique	3	1	1	3
Italie	4	5	4	5
Suisse	5	2	3	7
Espagne	6	4	6	6
Pays-Bas	7	8	7	4
États-Unis	8	9	9	8
Chine	9	12	11	13
Luxembourg	10	6	8	18
Portugal	11	10	10	9
Australie	12	39	14	15
Brésil	13	13	12	14
Canada	14	11	13	11
Suède	15	14	15	20
Autriche	16	25	17	17
Irlande	17	31	18	12
Japon	18	19	16	21
Algérie	19	34	20	10
Russie	20	21	21	19

Source : DGE, Banque de France, enquête EVE.

## 6 - Le tourisme international en France

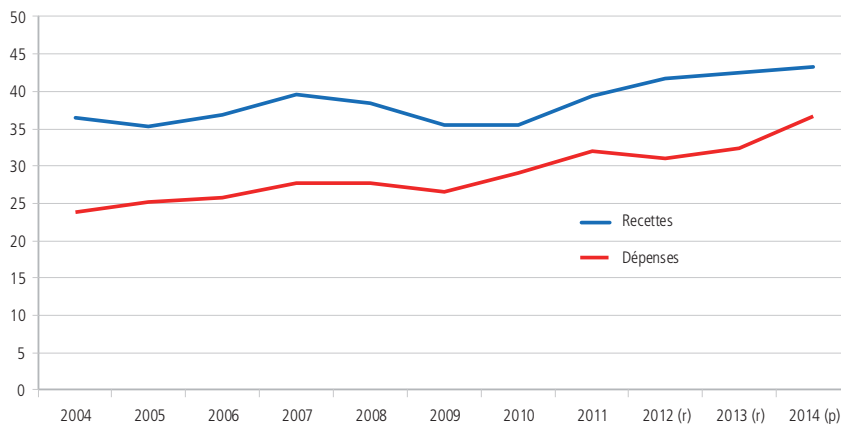
### Balance des paiements

Ligne « voyages »<sup>1</sup> de la balance des paiements de la France

En milliards d'euros, à prix courants

	2004	2005	2006	2007	2008	2009	2010	2011	2012 (r)	2013 (r)	2014 (p)	Variation en Md €
Recettes	36,4	35,4	36,9	39,6	38,5	35,5	35,5	39,3	41,8	42,6	43,2	0,6
Dépenses	23,8	25,3	25,7	27,6	27,7	26,5	29,0	32,0	31,1	32,4	36,7	4,3
Solde	12,6	10,1	11,2	12,0	10,8	9,0	6,4	7,3	10,6	10,2	6,6	-3,7

Recettes et dépenses de la ligne « voyages »<sup>1</sup> de la balance des paiements de la France



<sup>1</sup> Les recettes sont déterminées à partir de l'enquête EVE.  
Source : Banque de France.

## Balance des paiements

Ligne « voyages »<sup>1</sup> de la balance des paiements par pays en 2014

En millions d'euros

	Recettes	Dépenses	Solde		Recettes	Dépenses	Solde
<b>Union européenne (à 28)</b>	<b>28 281</b>	<b>21 357</b>	<b>6 924</b>				
<b>Zone euro (à 18)</b>	<b>22 139</b>	<b>17 734</b>	<b>4 405</b>				
dont Allemagne	6 787	2 928	3 859	Hongrie	89	131	-41
Autriche	411	296	115	Lituanie	14	10	3
Belgique	4 934	1 897	3 037	Pologne	196	187	9
Chypre	25	51	-26	République tchèque	151	140	10
Espagne	2 478	5 084	-2 606	Roumanie	108	48	60
Estonie	42	17	25	Royaume-Uni	4 721	2 578	2 143
Finlande	127	75	51	Suède	344	71	273
Grèce	84	854	-770	<b>Turquie (candidate à l'Union européenne)</b>	<b>167</b>	<b>505</b>	<b>-338</b>
Irlande	345	368	-23	<b>Reste du monde</b>	<b>14 786</b>	<b>14 795</b>	<b>-9</b>
Italie	2 997	3 473	-475	dont États-Unis	2 415	1 999	417
Lettonie <sup>2</sup>	51	14	36	Canada	697	528	170
Luxembourg	743	1 243	-500	Chine	767	255	512
Malte	11	196	-185	Japon	439	219	220
Pays-Bas	2 567	404	2 163	Russie	649	265	385
Portugal	458	792	-334	Suisse	3 774	1 923	1 851
Slovaquie	18	20	-2	Afrique	1 699	2 895	-1 197
Slovénie	62	21	42	Amérique hors Canada et États-Unis	1 675	1 769	-94
<b>Autres pays de l'Union européenne</b>	<b>6 142</b>	<b>3 623</b>	<b>2 519</b>	Asie hors Chine et Japon	1 334	2 111	-777
dont Bulgarie	54	94	-40				
Croatie	11	292	-281				
Danemark	453	71	382				
				<b>Total</b>	<b>43 234</b>	<b>36 658</b>	<b>6 576</b>

<sup>1</sup> Les recettes sont déterminées à partir de l'enquête EVE.

<sup>2</sup> La Lettonie a intégré la zone Euro le 1<sup>er</sup> janvier 2014.

Source : Banque de France.