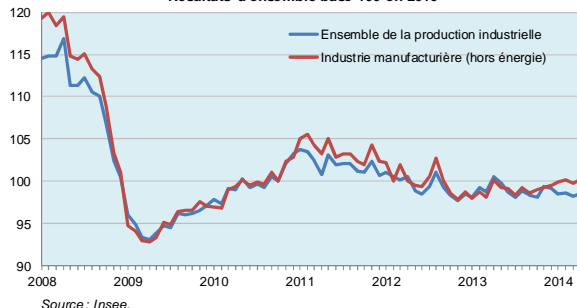


Industrie

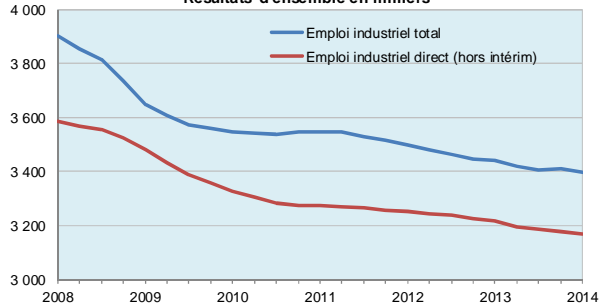
Production industrielle
Résultats d'ensemble base 100 en 2010



- **En avril 2014, la production de l'ensemble de l'industrie redémarre (+ 0,3 %^(*) après - 0,4 % en mars 2014).**
- La production manufacturière augmente également (+ 0,3 % après - 0,4 % en mars).
- La production manufacturière est portée surtout par « la fabrication d'autres produits industriels » comme le textile, cuir, habillement et chaussure (+ 6,4 %), ainsi que par la métallurgie et les produits métalliques (+ 0,7 %). En revanche, elle recule dans les autres activités, notamment dans les industries agroalimentaires (- 0,7 %).

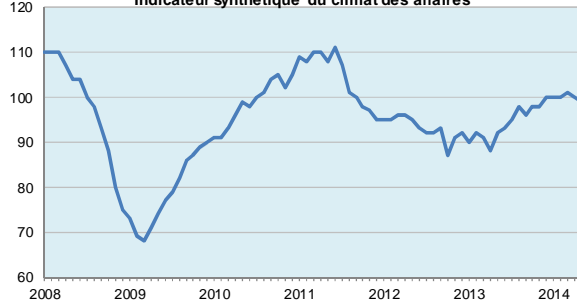
(*) Indice « corrigé des variations saisonnières et des jours ouvrables » (CVS-CJO).

Emploi industriel
Résultats d'ensemble en milliers



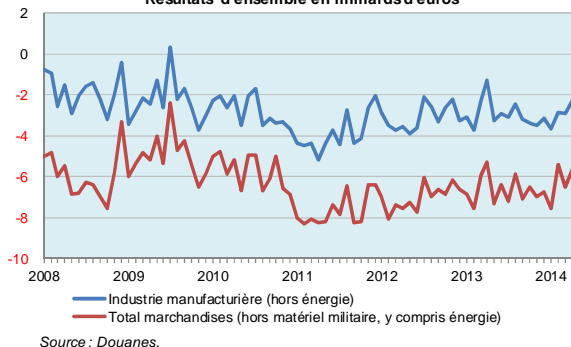
- **L'emploi industriel direct (hors intérim) recule toujours : - 7 200 emplois au 1^{er} trimestre 2014 (soit - 0,2 % après - 0,3 % au 4^e trimestre 2013).** Sur un an, l'industrie a perdu 46 300 emplois, soit - 1,4 %.
- **Les effectifs intérimaires diminuent au 1^{er} trimestre 2014 : - 1,6 % après + 4,3 % au 4^e trimestre 2013.**
- **L'emploi industriel total (intérim compris) baisse légèrement au 1^{er} trimestre 2014 : - 0,3 % après une stabilité au trimestre précédent.** Sur un an, l'emploi industriel total diminue de 1,2 %, soit une perte de 41 600 salariés.

Opinion des industriels
Indicateur synthétique du climat des affaires



- **En mai 2014, le climat des affaires dans l'industrie manufacturière se dégrade légèrement :** l'indicateur synthétique correspondant perd un point et passe en dessous de sa moyenne de long terme (données CVS).
- **Production passée :** les industriels estiment leur activité passée en nette hausse. Le solde correspondant est désormais supérieur à sa moyenne de longue durée.
- **Carnets de commandes :** les carnets de commandes globaux et étrangers se dégarnissent et sont jugés inférieurs à la normale.
- **Les stocks de produits finis sont quasi constants :** leur niveau est considéré proche de la normale.
- **Perspectives de production :** les perspectives générales de production sont quasi stables. Les perspectives personnelles se détériorent et le solde correspondant se rapproche de son niveau moyen de long terme.
- **Perspectives personnelles de prix :** les chefs d'entreprise sont encore plus nombreux à anticiper une baisse de leurs prix au cours des prochains mois.

Solde du commerce extérieur
Résultats d'ensemble en milliards d'euros

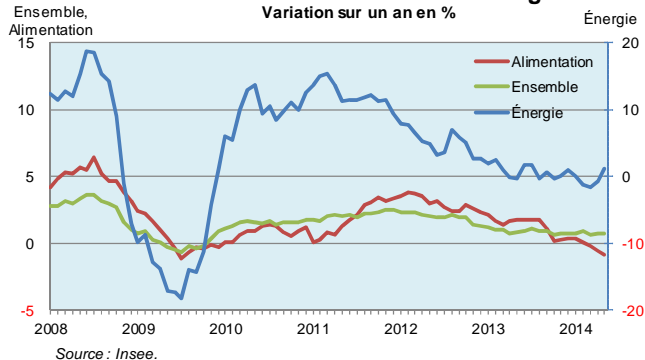


- **Solde commercial de l'industrie manufacturière en avril 2014 (hors énergie, hors matériel militaire) :** - 2,3 milliards d'euros (CAF-FAB⁽¹⁾, CVS-CJO).
- Le déficit manufacturier se réduit en avril par rapport au mois précédent, du fait d'une diminution significative des importations (notamment de produits pharmaceutiques et de métaux non ferreux). Les exportations fléchissent plus modérément.
- Excédents de janvier à avril 2014 : matériels de transport (6,3 milliards d'euros), pharmacie et chimie (3,6 milliards d'euros), produits agroalimentaires (2,4 milliards d'euros). Déficit persistants des autres produits.

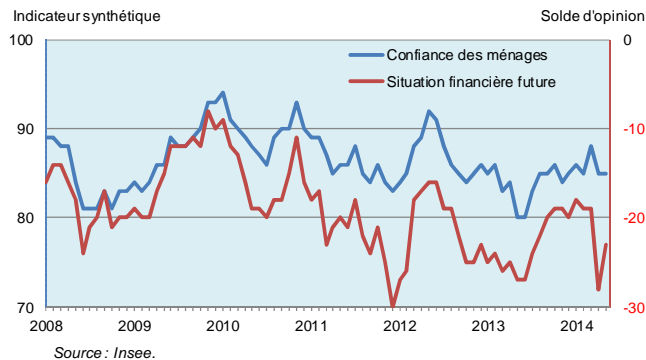
(1) CAF-FAB : coût assurance fret inclus – franco à bord.

Consommation

Prix à la consommation des ménages



Opinion des ménages



Sur un an, les prix à la consommation augmentent de 0,7 % en mai 2014 :

- En glissement annuel, les prix des services augmentent de 1,8 % et ceux de l'énergie progressent de 1,1 % malgré un recul des prix des produits pétroliers. En revanche, les prix de l'alimentation se replient de 0,9 % et ceux des produits manufacturés chutent de 0,8 %, du fait d'une baisse tendancielle des prix des produits de santé.
- Sur un mois, les prix à la consommation restent stables en mai 2014 malgré la hausse saisonnière des prix des produits alimentaires. Les prix des produits manufacturés et de l'énergie se replient légèrement. Ceux des services sont inchangés.

En avril 2014, les dépenses de consommation des ménages en produits manufacturés sont constantes en volume (après avoir augmenté en mars). Les achats d'automobiles et les dépenses d'équipement du logement continuent d'augmenter (respectivement + 0,7 % et + 0,2 %). En revanche, la consommation de textile-cuir diminue à nouveau (- 1,5 % après - 1,7 %).

En mai 2014, la confiance des ménages sur la situation économique est stable.

L'indicateur synthétique correspondant reste inférieur à sa moyenne de long terme.

- **Situation financière personnelle :** les ménages estiment que leur situation financière personnelle passée est quasi stable et que leur situation future s'améliore nettement. Les deux soldes demeurent très en dessous de leur moyenne de longue durée.
- **Opportunité de faire des achats importants :** les intentions d'achats se stabilisent.
- **Épargne :** les ménages jugent leur capacité d'épargne actuelle stable et leur capacité d'épargne future à nouveau amoindrie. Ils sont presque aussi nombreux qu'en avril à considérer qu'il est opportun d'épargner (+ 1 point). Les trois soldes correspondants restent au-dessus de leur moyenne de long terme.
- **Prix :** les ménages sont quasi autant à penser que l'inflation passée a progressé (+ 1 point). Le solde correspondant reste très inférieur à sa moyenne de longue durée. En revanche, ils sont plus nombreux à anticiper une inflation future.

Mémo des principaux indicateurs économiques conjoncturels

	Dernières parutions			Prochaines parutions	
	Tendance du mois	Résultat publié	Évolution depuis la fin de l'année précédente	Période de référence	Date de parution
Indice de la production industrielle :					
▪ ensemble	↗	+ 0,3 %	- 0,6 % ⁽³⁾	mai 2014	10 juil.
▪ hors énergie	↗	+ 0,3 %	+ 0,6 % ⁽³⁾	mai 2014	10 juil.
Évolution de l'emploi industriel (direct)	↘	- 0,2 %	- 1,4 % ⁽⁴⁾	2 ^e trim. 2014	10 sept.
Enquête mensuelle de conjoncture dans l'industrie	↘	- 1 point	- 1 point ⁽⁵⁾	juin 2014	25 juin
Solde commercial de l'industrie manufacturière (hors énergie)	↗	- 2,3 Mds €	- 11,7 Mds € ⁽⁶⁾	mai 2014	8 juil.
Indice des prix à la consommation	→	+ 0,7 % ⁽¹⁾	+ 0,4 % ⁽⁵⁾	juin 2014	10 juil.
Enquête mensuelle de conjoncture auprès des ménages	→	+ 0 point	+ 0 point ⁽⁵⁾	juin 2014	26 juin
Dépenses de consommation des ménages en produits manufacturés	→	+ 0 %	- 1,0 % ⁽³⁾	mai 2014	27 juin
Chômage au sens du BIT (France métropolitaine)	→	+ 0 point ⁽²⁾	+ 0 point ⁽⁴⁾	2 ^e trim. 2014	4 sept.

⁽¹⁾ En glissement sur douze mois.

⁽²⁾ Variation du taux de chômage entre le 4^e trimestre 2013 et le 1^{er} trimestre 2014

⁽³⁾ Variation entre décembre 2013 et avril 2014.

⁽⁴⁾ Variation entre le 4^e trimestre 2013 et le 1^{er} trimestre 2014.

⁽⁵⁾ Variation entre décembre 2013 et mai 2014.

⁽⁶⁾ Cumul depuis janvier 2014.

Directeur de la publication : Pascal Faure

Rédacteur en chef : François Magnien

Auteur : Judith Chau

Secrétariat de rédaction : Nicole Merle-Lamoot,

Gilles Pannetier

ISSN : 2269 - 7942

Dépôt légal : 2014

DGCIS - 67 rue Barbès, 94200 Ivry-sur-Seine