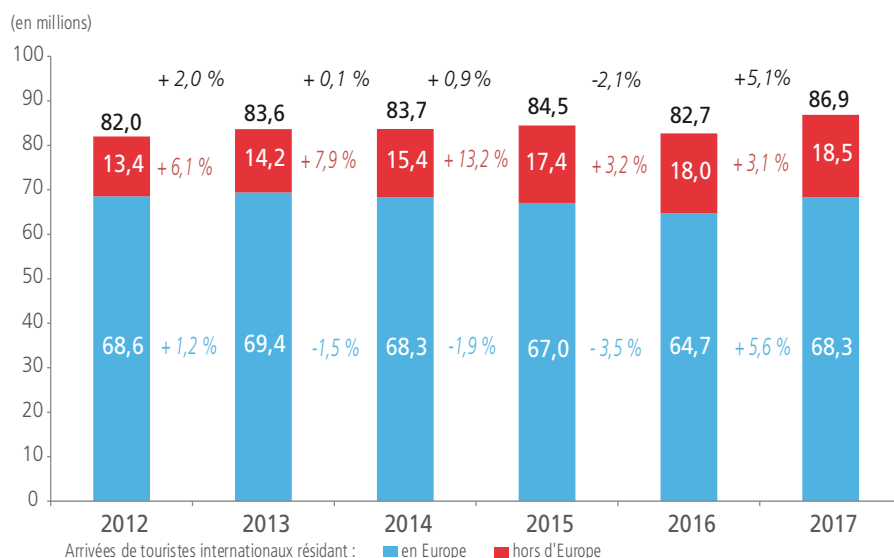


### 87 millions de touristes étrangers en France<sup>1</sup> en 2017

**E**n 2017, la France est restée le pays le plus visité au monde, avec un niveau record de 87 millions d'arrivées de touristes étrangers en métropole, soit 5,1 % de plus qu'en 2016. Ce rebond, après le repli de 2016, résulte du retour massif des touristes européens. La clientèle extra-européenne croît plus modérément (+ 3,1 %) malgré le dynamisme de la clientèle américaine. La clientèle asiatique (+ 3,3 %) ne rattrape que partiellement son recul de 2016. Les nuitées étrangères progressent un peu moins que les arrivées (+ 3,9 %) du fait d'une légère baisse de la durée des séjours (6,7 nuitées en moyenne en 2017 contre 6,8 en 2016). Les nuitées marchandes ont augmenté à un rythme deux fois plus élevé que celui de l'ensemble des nuitées (+ 8,0 % contre + 3,9 %). Cette évolution a engendré un surcroît de 30 millions de nuitées marchandes par rapport à 2016.

**Graphique 1 : Arrivées des touristes étrangers en France selon leur provenance**



Note de lecture : en 2017, la France métropolitaine a accueilli 68,3 millions de touristes européens et 18,5 millions de touristes extra-européens. Ces nombres d'arrivées ont évolué respectivement de + 5,6 % et + 3,1 % sur un an. Au total la France métropolitaine a accueilli 86,9 millions de touristes étrangers en 2017, soit 5,1 % de plus qu'en 2016.  
Source : DGE - Banque de France, enquête auprès des visiteurs venant de l'étranger (EVE).

Selon l'enquête auprès des visiteurs venant de l'étranger (EVE), réalisée par la DGE et la Banque de France (*encadré 1*), la France métropolitaine a accueilli 86,9 millions de touristes étrangers en 2017 (*graphique 1*). Ce chiffre est en hausse de 5,1 % par rapport à 2016, année en fort recul avec 82,7 millions d'arrivées dans le contexte des attentats de novembre 2015 à Paris et de juillet 2016 à Nice. Le niveau des arrivées en 2017 dépasse de 2,9 % le niveau record atteint en 2015.

La France reste la première destination touristique au monde, devant l'Espagne (81,8 millions de touristes étrangers, *encadré 2*) qui passe devant les États-Unis (73,0 millions). L'écart entre l'Espagne et la France se resserre.

#### Retour des clientèles européennes

La hausse des arrivées de touristes étrangers en 2017 résulte largement du rebond des arrivées de touristes européens (+ 5,6 %, + 3,6 millions, *tableau 1*). Ces touristes représentent

79 % des arrivées internationales et contribuent à hauteur de 4,4 points à leur croissance de 5,1 %. La hausse des arrivées européennes rompt avec quatre années consécutives de repli. Le Royaume-Uni reste la première clientèle avec 12,7 millions d'arrivées en 2017, soit + 6,0 % par rapport à 2016. La clientèle britannique creuse l'écart avec la clientèle allemande, dont les arrivées restent stables à 11,8 millions. Les arrivées des clientèles espagnole (+ 17,3 %), suisse (+ 10,7 %), belge et luxembourgeoise (+ 9,6 %) et néerlandaise (+ 7,4 %) sont en forte hausse. Cependant, les touristes italiens, déjà en net recul en 2016 (- 7,9 %), ont prolongé cette tendance en 2017 (- 4,6 %). La clientèle russe, encore marginale, retrouve le niveau record atteint en 2013 (0,8 million de touristes) après trois années consécutives de recul.

<sup>1</sup> Individus résidant habituellement à l'étranger et venus en France métropolitaine pour un séjour d'au moins une nuit et de moins d'un an.

## Progrès plus modéré des clientèles extra-européennes

La clientèle extra-européenne progresse plus modérément (+ 3,1 %, + 0,6 million). Les évolutions sont contrastées selon les continents de résidence. La clientèle américaine est à nouveau la plus dynamique (+ 6,7 %), portée par la croissance des arrivées de touristes en provenance des États-Unis (+ 5,6 %) et le retour important de la clientèle brésilienne (+ 17,9 %). La clientèle asiatique ne rattrape que partiellement son recul de 2016 (+ 3,3 % en 2017, après - 5,8 % en 2016). Les évolutions sont contrastées selon le pays de résidence : la fréquentation des touristes japonais est en hausse (+ 17,8 %) après un recul en 2015 et 2016. Cette clientèle, particulièrement sensible au contexte sécuritaire, semble manifester un regain de confiance, sans toutefois retrouver le niveau record d'arrivées atteint en 2014. La clientèle chinoise ne rattrape qu'une partie de son recul de 2016 (+ 4,9 % après - 8,5 %). Malgré son dynamisme les années passées, la clientèle indienne enregistre une légère baisse de fréquentation (- 5,6 %). Les arrivées de touristes en provenance d'Océanie sont de nouveau en repli (- 4,7 % en 2017), bien que de façon moins marquée qu'en 2016 (- 19,5 %). La clientèle africaine enregistre également une baisse du nombre de touristes en 2017 (- 4,2 %) en dépit d'une fréquentation dynamique les années passées (+ 5,5 % en 2016).

## La France, destination de courts séjours, est également attractive pour les longs séjours

En 2017, 37 millions de touristes internationaux sont venus en France pour un séjour d'une, deux ou trois nuits, représentant 43 % des séjours. La France, grâce à sa facilité d'accès et sa position centrale en Europe, est à la fois une destination propice aux courts séjours, notamment pour les pays limitrophes, et une étape pour un voyage vers une autre destination. La proportion des courts séjours varie selon le continent de provenance (*graphique 2a*). Elle est de 44 % pour les touristes européens. Elle représente même la moitié des séjours pour les touristes espagnols, italiens et suisses (*graphique 2b*). La part des courts séjours est moins élevée pour les touristes belges et luxembourgeois, britanniques, allemands et néerlandais, mais toujours supérieure à 40 %. Les clientèles lointaines réalisent aussi des courts séjours en France. Près d'un touriste asiatique sur deux (49 %) est en effet venu en France pour un séjour d'une à trois nuits. Ce type de voyage en France s'inscrit généralement dans le cadre d'un circuit reliant différentes villes européennes. La proportion de courts séjours est également importante pour les clientèles en provenance d'Amérique (38 %). La France n'est pas seulement une destination de passage ou de courts séjours. En effet, 50 millions de touristes internationaux sont venus en France en 2017 pour un séjour long (supérieur à trois nuits), soit 57 % des séjours. Le nombre de longs séjours a crû de 13 % entre 2016 et 2017. Cette hausse est portée par les clientèles en provenance d'Europe, d'Amérique, d'Asie et d'Océanie, pour lesquelles la part des séjours d'une durée de quatre à six nuits augmente, alors que celle des séjours d'une et deux nuits baisse.

## Légère baisse de la durée moyenne de séjour

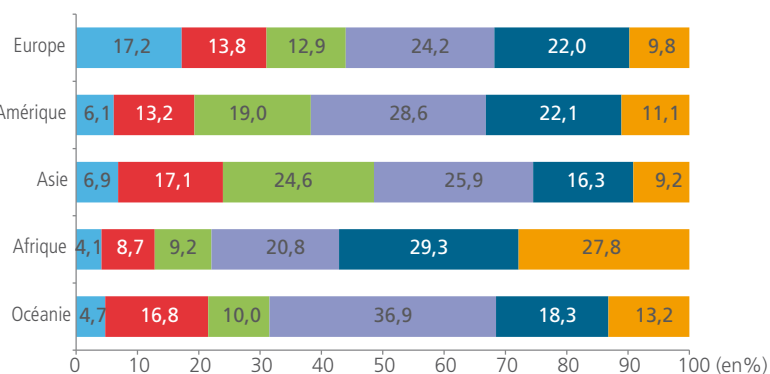
Toutefois, en dépit de la hausse de la part des longs séjours en 2017 (de 53 % à 57 %), la durée moyenne de séjour en France des touristes étrangers s'est établie à 6,7 jours (*tableau 2*), en légère diminution par rapport aux

**Tableau 1 : Arrivées des touristes étrangers en France selon leur zone de résidence**

	Nombre de touristes en 2017 (en millions)	Part dans l'ensemble en 2017 (en %)	Variation 2017/2016 (en millions)	Évolution 2017/2016 (en %)	Contribution à l'évolution 2017/2016 (en points)
<b>Europe</b>	<b>68,3</b>	<b>78,7</b>	<b>3,6</b>	<b>5,6</b>	<b>4,4</b>
Royaume-Uni	12,7	14,7	0,7	6,0	0,9
Allemagne	11,8	13,6	0,1	0,6	0,1
Belgique, Luxembourg	11,3	13,0	1,0	9,6	1,2
Suisse	7,0	8,1	0,7	10,7	0,8
Espagne	6,8	7,8	1,0	17,3	1,2
Italie	6,7	7,7	-0,3	-4,6	-0,4
Pays-Bas	4,4	5,0	0,3	7,4	0,4
Russie	0,8	1,0	0,3	43,4	0,3
<b>Amérique</b>	<b>8,7</b>	<b>10,0</b>	<b>0,5</b>	<b>6,7</b>	<b>0,7</b>
États-Unis	4,4	5,1	0,2	5,6	0,3
Canada	1,0	1,2	-0,1	-11,5	-0,2
Brésil	1,2	1,4	0,2	17,9	0,2
<b>Asie</b>	<b>5,9</b>	<b>6,8</b>	<b>0,2</b>	<b>3,3</b>	<b>0,2</b>
Chine	2,1	2,4	0,1	4,9	0,1
Proche et Moyen-Orient	1,3	1,5	0,1	7,0	0,1
Inde	0,5	0,6	0,0	-5,6	0,0
Japon	0,5	0,6	0,1	17,8	0,1
<b>Afrique</b>	<b>2,8</b>	<b>3,2</b>	<b>-0,1</b>	<b>-4,2</b>	<b>-0,1</b>
Afrique du Nord	2,0	2,3	-0,1	-5,4	-0,1
<b>Océanie</b>	<b>1,1</b>	<b>1,3</b>	<b>-0,1</b>	<b>-4,7</b>	<b>-0,1</b>
<b>Total</b>	<b>86,9</b>	<b>100</b>	<b>4,2</b>	<b>5,1</b>	<b>5,1</b>

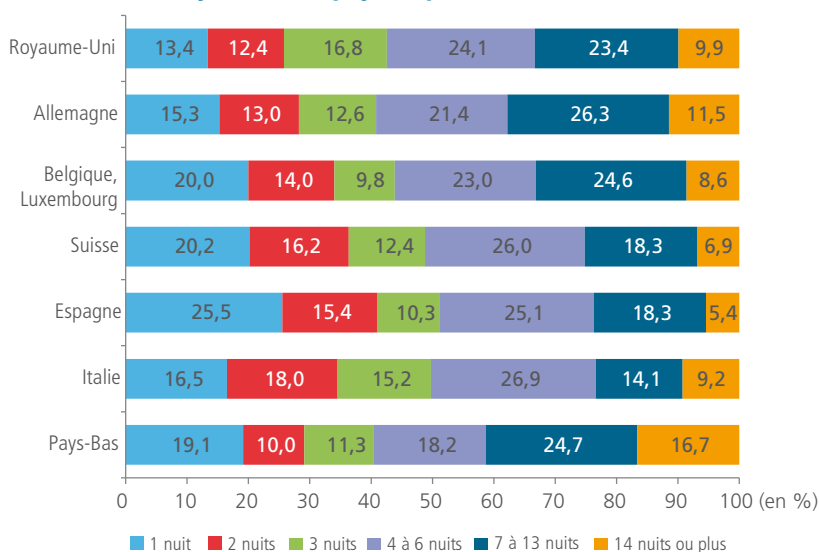
Source : DGE - Banque de France, enquête auprès des visiteurs venant de l'étranger (EVE).

**Graphique 2a : Arrivées des touristes étrangers en France selon la durée de leur séjour et leur continent de provenance**



Note de lecture : en 2017, 17,2 % des Européens arrivés en France sont restés une nuit, 13,8 % sont restés deux nuits et 12,9 % sont restés trois nuits.

**Graphique 2b : Arrivées des touristes étrangers en France selon la durée de leur séjour et leur pays de provenance**



Note de lecture : en 2017, 13,4 % des habitants du Royaume-Uni arrivés en France sont restés une nuit, 12,4 % sont restés deux nuits et 16,8 % sont restés trois nuits.

Source : DGE-Banque de France, enquête auprès des visiteurs venant de l'étranger (EVE).

## ■ Encadré 1 : L'enquête auprès des visiteurs venant de l'étranger (EVE)

L'enquête auprès des visiteurs venant de l'étranger (EVE), réalisée par la DGE et la Banque de France, permet de suivre les comportements touristiques en France métropolitaine des personnes résidant à l'étranger. L'enquête est réalisée auprès des touristes à leur sortie du territoire métropolitain, quel que soit leur mode de transport : routier, aérien, ferroviaire, maritime. Elle comporte un comptage des flux sortants du territoire, avec une qualification de ces flux entre personnes résidentes et non résidentes. En particulier, plus d'un million de véhicules sont observés aux frontières et plus de 135 000 passagers aériens sont interrogés lors de leur embarquement. L'enquête comporte en outre l'interrogation de 60 000 non-résidents afin de connaître les caractéristiques de leur séjour (durée, motif, dépenses...). Le comptage des flux aérien, maritime ou ferroviaire repose sur la mobilisation des données des transporteurs alors que le comptage du flux routier est opéré en plus de 150 points de sortie du territoire.

trois années précédentes (6,8 jours). En effet, la hausse de la part des longs séjours recouvre celle, marquée, des plus courts d'entre eux (de quatre à six nuits) mais aussi une légère baisse de la part des plus longs (de quatorze nuits et plus). Ainsi, la durée moyenne des longs séjours a diminué, cet effet l'emportant sur la hausse de leur part. S'agissant des courts séjours, leur durée moyenne a, au contraire, augmenté mais l'effet de la baisse de leur part l'a emporté, de sorte qu'ils contribuent également à la réduction de la durée moyenne de l'ensemble des séjours.

La durée moyenne des séjours a ainsi diminué de 1,1 % entre 2016 et 2017, expliquant une moindre hausse du nombre de nuitées des touristes étrangers en 2017 (+ 3,9 %) que des arrivées (+ 5,1 %). La croissance du nombre de nuitées des touristes étrangers en France métropolitaine en 2017 s'explique donc par la progression des arrivées. Le nombre des nuitées a ainsi augmenté de 21,9 millions, s'établissant à 583 millions.

Cette tendance est cependant contrastée selon le continent de résidence. En effet, le nombre des nuitées croît un peu plus que celui des arrivées pour les touristes européens (+ 5,9 % contre + 5,6 %), soutenu par un léger allongement de la durée moyenne des séjours (6,3 jours en 2017 contre 6,2 en 2016). Par contre, la durée moyenne des séjours diminue sensiblement pour les clientèles extra-européennes, à l'exception des touristes en provenance d'Océanie. En dépit d'une durée moyenne de séjour qui chute de 3,7 %, les touristes américains enregistrent une hausse du nombre de nuitées (+ 2,7 %) grâce au dynamisme de leurs arrivées. Par contre, le recul encore plus marqué (- 5,9 %) de la durée moyenne des séjours des touristes asiatiques, notamment du Proche et Moyen-Orient, n'est pas contrebalancé par la hausse des arrivées et conduit à une baisse du nombre des nuitées (- 2,8 %).

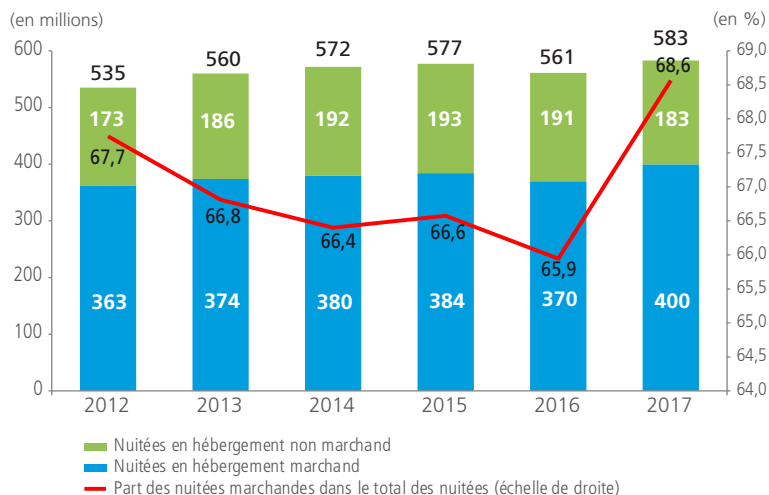
### Hausse des nuitées marchandes...

En 2017, les touristes étrangers ont passé plus des deux tiers de leurs nuitées en France (68,6 % soit 400 millions) en hébergement marchand (*graphique 3* et *tableau 3*). Cette part a crû par rapport à 2016 (65,9 %). En effet, le nombre de nuitées marchandes a progressé à un rythme deux fois plus élevé que celui de l'ensemble des nuitées (+ 8,0 % contre + 3,9 %). Cette évolution a engendré un surcroît de 29,7 millions de nuitées marchandes par rapport à 2016, année marquée par un recul de 3,7 % de ces nuitées. En 2017, le nombre des nuitées non marchandes a baissé de 7,8 millions par rapport à 2016. Cette tendance est cependant contrastée selon le type d'hébergement. En effet, les nuitées chez les amis ou la famille ont légèrement augmenté. Elles représentent deux tiers (66,4 %) des nuitées non marchandes.

### ... portée par la clientèle européenne

La clientèle européenne a contribué pour l'essentiel à la croissance des nuitées marchandes, avec 27,6 millions de nuitées

**Graphique 3 : Nuitées des touristes étrangers en France selon le type d'hébergement**



Note de lecture : en 2017, les touristes étrangers ont passé 400 millions de nuitées en hébergement marchand et 183 millions de nuitées en hébergement non marchand. Un peu plus de deux nuitées étrangères sur trois (68,6 %) sont marchandes en 2017.

Source : DGE - Banque de France, enquête auprès des visiteurs venant de l'étranger (EVE).

**Tableau 2 : Nuitées et durée moyenne des séjours des touristes étrangers en France selon leur zone de résidence**

	Nombre de nuitées en 2017 (en millions)	Part dans l'ensemble en 2017 (en %)	Évolution du nombre de nuitées 2017/2016 (en %)	Durée moyenne des séjours en 2017 (en nuitées)	Évolution de la durée moyenne des séjours 2017/2016 (en %)
<b>Europe</b>	<b>428,2</b>	<b>73,5</b>	<b>5,9</b>	<b>6,3</b>	<b>0,3</b>
Royaume-Uni	82,8	14,2	6,1	6,5	0,1
Allemagne	77,9	13,4	1,1	6,6	0,5
Belgique, Luxembourg	68,2	11,7	14,9	6,0	4,9
Suisse	37,1	6,4	12,0	5,3	1,2
Espagne	34,1	5,9	16,2	5,0	-0,9
Italie	39,0	6,7	-2,3	5,8	2,4
Pays-Bas	30,7	5,3	4,3	7,0	-2,9
Russie	6,9	1,2	42,3	8,1	-0,7
<b>Amérique</b>	<b>68,9</b>	<b>11,8</b>	<b>2,7</b>	<b>7,9</b>	<b>-3,7</b>
États-Unis	35,2	6,0	2,3	8,0	-3,1
Canada	9,9	1,7	-13,6	10,0	-2,4
Bésil	9,3	1,6	12,6	7,6	-4,5
<b>Asie</b>	<b>40,5</b>	<b>7,0</b>	<b>-2,8</b>	<b>6,8</b>	<b>-5,9</b>
Chine	11,4	2,0	0,4	5,4	-4,2
Proche et Moyen-Orient	11,5	2,0	-2,0	8,6	-8,4
Inde	3,6	0,6	-3,8	6,9	1,9
Japon	3,2	0,5	21,3	6,6	3,0
<b>Afrique</b>	<b>36,7</b>	<b>6,3</b>	<b>-5,8</b>	<b>13,1</b>	<b>-1,6</b>
Afrique du Nord	25,1	4,3	-7,3	12,7	-2,0
<b>Océanie</b>	<b>8,6</b>	<b>1,5</b>	<b>-5,0</b>	<b>7,8</b>	<b>-0,3</b>
<b>Total</b>	<b>583,0</b>	<b>100</b>	<b>3,9</b>	<b>6,7</b>	<b>-1,1</b>

Source : DGE - Banque de France, enquête auprès des visiteurs venant de l'étranger (EVE).

supplémentaires en 2017. Le nombre des nuitées marchandes de cette clientèle progresse presque deux fois plus que celui de ses nuitées totales (+ 10,2 % et + 5,9 % respectivement). Ce recours accru à l'hébergement marchand est caractéristique de toutes les grandes clientèles européennes (de l'ordre de + 13 % pour les

Britanniques, les Belges et les Luxembourgeois notamment) à l'exception de la clientèle allemande. Il est particulièrement marqué pour la clientèle russe (+ 34,3 %), en miroir avec la croissance de leur fréquentation.

Alors que, globalement, les nuitées en hébergement marchand des clientèles asiatiques et américaines progressent plus timidement (+ 4,7 % et + 4,0 %, respectivement), celles des touristes brésiliens (+ 20,3 %), japonais (+ 16,6 %) et, dans une moindre mesure, chinois (+ 6,8 %) croissent fortement. Les nuitées marchandes des touristes en provenance d'Océanie n'enregistrent qu'une légère progression (+ 2,0 %), mais résistent mieux que celles en hébergement non marchand. La baisse du nombre de nuitées marchandes de la clientèle africaine (- 7,9 %) est cohérente avec celle de ses arrivées (- 4,2 %).

### Malgré un rebond en 2017, les nuitées en hébergement marchand stagne depuis plusieurs années

L'hébergement marchand est composé des hébergements collectifs<sup>2</sup> et des locations par les particuliers. En 2017, le nombre des nuitées des touristes étrangers en hébergement collectif a vivement augmenté (+ 6,8 %<sup>3</sup>), un peu moins toutefois que le nombre total de leurs nuitées marchandes (+ 8,0 %). En 2016, la fréquentation étrangère des hébergements collectifs avait plus fortement reculé que l'ensemble des nuitées marchandes (- 5,2 % contre - 3,7 %).

En tendance, depuis plusieurs années la fréquentation touristique étrangère des hébergements collectifs stagne (graphique 4) : le niveau de 2017 (132,7 millions de nuitées) est légèrement inférieur à celui de 2013 (133,1 millions). En revanche, depuis 2013 la croissance de l'ensemble des nuitées marchandes des touristes étrangers est plus dynamique. Les hébergements par les particuliers semblent donc porter la croissance des nuitées marchandes depuis plusieurs années. Ce mode d'hébergement bénéficie des facilités de mise en relation entre particuliers offertes par les plateformes internet.

■ Laetitia CUIGNET, DGE

<sup>2</sup> Hôtels, campings, résidences de tourisme, villages vacances et autres hébergements collectifs.

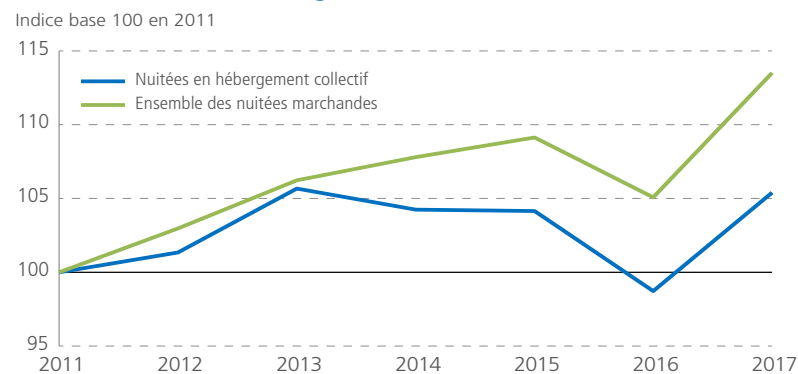
<sup>3</sup> Sources : Insee en partenariat avec la DGE et les comités régionaux du tourisme (CRT), enquêtes EFH, EFHPA et EFAHCT.

**Tableau 3 : Nuitées en hébergement marchand des touristes étrangers en France selon leur zone de résidence**

	Nombre de nuitées marchandes en 2017 (en millions)	Part dans l'ensemble en 2017 (en %)	Poids des nuitées marchandes dans l'ensemble des nuitées en 2017 (en %)	Variation du nombre de nuitées marchandes 2017/2016 (en millions)	Évolution des nuitées marchandes 2017/2016 (en %)	Contribution à l'évolution 2017/2016 (en points)
<b>Europe</b>	<b>298,6</b>	<b>74,7</b>	<b>69,7</b>	<b>27,6</b>	<b>10,2</b>	<b>7,5</b>
Royaume-Uni	55,9	14,0	67,5	6,6	13,3	1,8
Allemagne	59,6	14,9	76,5	1,3	2,2	0,3
Belgique, Luxembourg	45,6	11,4	66,9	5,3	13,2	1,4
Suisse	22,9	5,7	61,8	3,4	17,6	0,9
Espagne	24,4	6,1	71,5	4,7	23,6	1,3
Italie	26,4	6,6	67,7	2,1	8,5	0,6
Pays-Bas	24,8	6,2	80,7	2,1	9,3	0,6
Russie	4,5	1,1	64,5	1,1	34,3	0,3
<b>Amérique</b>	<b>50,6</b>	<b>12,7</b>	<b>73,5</b>	<b>1,9</b>	<b>4,0</b>	<b>0,5</b>
États-Unis	27,2	6,8	77,3	1,4	5,6	0,4
Canada	6,5	1,6	65,0	-1,0	-13,8	-0,3
Brésil	7,7	1,9	82,4	1,3	20,3	0,3
<b>Asie</b>	<b>29,0</b>	<b>7,2</b>	<b>71,5</b>	<b>1,3</b>	<b>4,7</b>	<b>0,4</b>
Chine	9,6	2,4	83,9	0,6	6,8	0,2
Proche et Moyen-Orient	6,1	1,5	53,2	0,3	4,5	0,1
Inde	3,2	0,8	89,4	0,1	1,9	0,0
Japon	2,5	0,6	78,8	0,4	16,6	0,1
<b>Afrique</b>	<b>14,3</b>	<b>3,6</b>	<b>38,8</b>	<b>-1,2</b>	<b>-7,9</b>	<b>-0,3</b>
Afrique du Nord	10,2	2,6	40,8	-1,1	-9,5	-0,3
<b>Océanie</b>	<b>7,3</b>	<b>1,8</b>	<b>83,9</b>	<b>0,1</b>	<b>2,0</b>	<b>0,0</b>
<b>Total</b>	<b>399,7</b>	<b>100</b>	<b>68,6</b>	<b>29,7</b>	<b>8,0</b>	<b>8,0</b>

Source : DGE-Banque de France, enquête auprès des visiteurs venant de l'étranger (EVE).

**Graphique 4 : Évolution des nuitées marchandes totales et en hébergement collectif des touristes étrangers en France**



Sources : DGE (ensemble des nuitées marchandes) et Insee en partenariat avec la DGE et les comités régionaux du tourisme (CRT), enquêtes EFH, EFHPA et EFAHCT (nuitées en hébergement collectif).

#### ■ Encadré 2 : Le tourisme international poursuit sa progression en 2017

Selon l'Organisation mondiale du tourisme (OMT), le nombre d'arrivées de touristes internationaux atteint 1,323 milliard en 2017, soit une progression de 6,8 % par rapport à 2016. Il s'agit de la huitième année consécutive de croissance.

L'Afrique (+ 9 %) a enregistré la plus forte croissance des arrivées de touristes internationaux en 2017, portée par l'attractivité du Bassin méditerranéen. L'Europe arrive en deuxième position avec une hausse de 8 % des arrivées. L'Asie (+ 6 %), le Moyen-Orient (+ 4 %) et les Amériques (+ 3 %) suivent cette tendance de croissance, le Moyen-Orient étant caractérisé par des rebonds importants en nombre de touristes dans certaines destinations.

**Tableau 4 : Les dix premières destinations du tourisme international**

Rang	Pays	Nombre de touristes en 2017 (en millions)	Évolution 2017/2016 (en %)
1	France	86,9	5,1
2	Espagne	81,8	8,6
3	États-Unis	73,0	-3,8
4	Chine	60,7	2,5
5	Italie	57,5	9,8
6	Mexique	39,3	12,0
7	Turquie	37,6	24,1
8	Allemagne	37,5	5,2
9	Royaume-Uni	37,0	3,4
10	Thaïlande	35,4	8,6

Sources : DGE - Banque de France, enquête auprès des visiteurs venant de l'étranger (EVE) ; OMT, chiffres 2017 provisoires.

Pour en savoir plus :

- consultez la rubrique « Études et statistiques » du site [www.entreprises.gouv.fr](http://www.entreprises.gouv.fr)
- consultez la rubrique « Baromètre OMT du tourisme mondial » du site [www2.unwto.org/fr](http://www2.unwto.org/fr)

Directeur de la publication : Pascal Faure

Rédacteur en chef : François Magnien

Secrétariat de rédaction : Martine Automme, Nicole Merle-Lamoot

Composition : Hélène Allias-Denis, Brigitte Baroin

ISSN : 2269-3092

Dépôt légal : 2018

DGE - 67, rue Barbès, 94200 Ivry-sur-Seine

**DGE**  
DIRECTION GÉNÉRALE  
DES ENTREPRISES