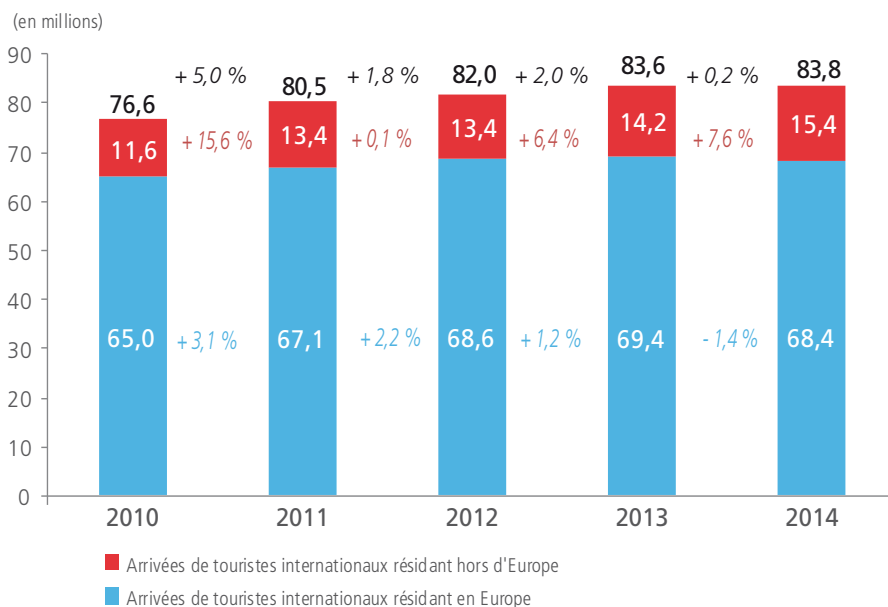


### 83,8 millions de touristes étrangers en France en 2014

**E**n 2014, la France est restée le pays le plus visité au monde avec 83,8 millions de touristes étrangers, après 83,6 millions en 2013. Cette stabilité (+ 0,2 %) résulte d'évolutions contrastées selon la provenance des touristes : la clientèle européenne, plus de 80 % des touristes étrangers en France, est en recul (- 1,4 % sur un an) tandis que la clientèle extra-européenne est venue beaucoup plus nombreuse (+ 7,6 %), notamment la clientèle asiatique (+ 14,4 %). L'attractivité de la France vis-à-vis du continent américain se confirme également (5,4 % d'arrivées supplémentaires en 2014). Près d'un touriste américain sur deux vient des États-Unis qui restent la première clientèle extra-européenne. L'allongement de la durée des séjours des clientèles, proches comme lointaines, explique presque totalement la hausse du nombre des nuitées étrangères, de 2,1 %, en 2014. Ces nuitées sont marchandes dans la majorité des cas même si, en 2014 comme en 2013, la part de l'hébergement marchand a diminué, notamment pour la clientèle européenne.

**Graphique 1 : Arrivées des touristes étrangers en France selon leur provenance**



Note de lecture : En 2014, la France a accueilli 68,4 millions de touristes européens et 15,4 millions de touristes extra-européens. Ces nombres d'arrivées ont évolué respectivement de - 1,4 % et + 7,6 % sur un an. Au total la France a accueilli 83,8 millions de touristes en 2014, soit 0,2 % de plus qu'en 2013.

Source : enquête auprès des visiteurs venant de l'étranger (EVE), DGE, Banque de France.

En 2014, la France métropolitaine a accueilli 83,8 millions de touristes étrangers, autant qu'en 2013 (83,6 millions, soit + 0,2 %), d'après l'enquête auprès des visiteurs venant de l'étranger (EVE, encadrés 1 et 2). La France reste la première destination touristique mondiale devant les États-Unis (74,8 millions de touristes) et l'Espagne (65 millions, encadré 3).

Plus de huit touristes étrangers sur dix sont européens, mais cette part a perdu plus de 3 points depuis 2010 (graphique 1). Le nombre des arrivées européennes a baissé en 2014 (- 1,4 %) tandis que les arrivées extra-européennes ont progressé (+ 7,6 %).

#### Arrivée massive de touristes asiatiques

L'afflux des touristes en provenance d'Asie se poursuit en 2014 : près de 5 millions de touristes asiatiques ont visité la France, soit une hausse de 14,4 % par rapport à 2013 (tableau 1). Un tiers d'entre eux (1,7 million) vient de Chine. La croissance

du nombre des touristes chinois est moins importante que les années précédentes (+ 4,1 % après + 23,4 % en 2013), mais cette clientèle a doublé entre 2010 et 2014. Avec des évolutions supérieures à 18 %, la croissance des touristes en provenance d'Inde et du Japon est très prononcée en 2014. Si un bon résultat avait déjà été observé pour l'Inde l'année dernière (+ 15,7 % entre 2012 et 2013), il s'agit d'un rebond pour la clientèle japonaise qui était en retrait l'an passé (- 6,7 % entre 2012 et 2013).

#### Retour confirmé de la clientèle américaine

Dans un contexte de taux de change particulièrement favorable aux destinations européennes, la clientèle américaine est également davantage venue en 2014 (+ 5,4 % par rapport à 2013). Ceci confirme le regain d'intérêt déjà noté l'année précédente. Sur les 6,6 millions de touristes en provenance du

continent américain, près de la moitié (3,2 millions) sont issus des États-Unis qui restent ainsi la première clientèle extra-européenne de la métropole.

Après un léger retrait observé en 2013, les Brésiliens sont de retour : 1,2 million sont venus en France en 2014, soit une hausse de 15,6 % par rapport à 2013.

## Reflux des clientèles européennes

En 2014, 68,4 millions de touristes européens sont venus en France, soit une baisse d'un million par rapport à 2013. Ce retrait efface presque intégralement l'ensemble des gains enregistrés avec les autres continents. La contribution de l'Europe à l'évolution globale (0,2 %) est de - 1,1 point.

Les arrivées de touristes allemands et britanniques diminuent de façon similaire (- 5,3 % et - 5,9 % respectivement) avec, dans les deux cas, une perte d'environ 700 000 arrivées.

La plus forte diminution revient aux Pays-Bas dont 5,5 millions de résidents sont venus en France en 2014, contre 6,5 millions en 2013. La dévaluation du rouble a également eu des conséquences sur la venue des Russes en France, le nombre de leurs arrivées diminuant de 12 %. À l'inverse, les arrivées en provenance de certains pays européens sont en hausse. Les Espagnols sont de retour (+ 12,2 % en un an) après un fort recul en 2013 (- 12,0 %). Les Italiens sont également plus nombreux (+ 4,7 %). Par ailleurs, l'intérêt de la Pologne et des pays nordiques (Finlande, Danemark et Suède) pour la France ne se dément pas.

## L'allongement de la durée de séjour des touristes étrangers se confirme

La durée moyenne de séjour d'un touriste étranger en France en 2014 est de 7,2 jours contre 7,0 jours en 2013 (*tableau 2*). Cet allongement de la durée de séjour se traduit par une croissance des nuitées entre 2013 et 2014 (+ 2,1 %) supérieure à celle des arrivées (+ 0,2 %). Ainsi, les 12,3 millions de nuitées supplémentaires recensées en 2014 s'expliquent essentiellement (90 %) par une durée de voyage plus longue.

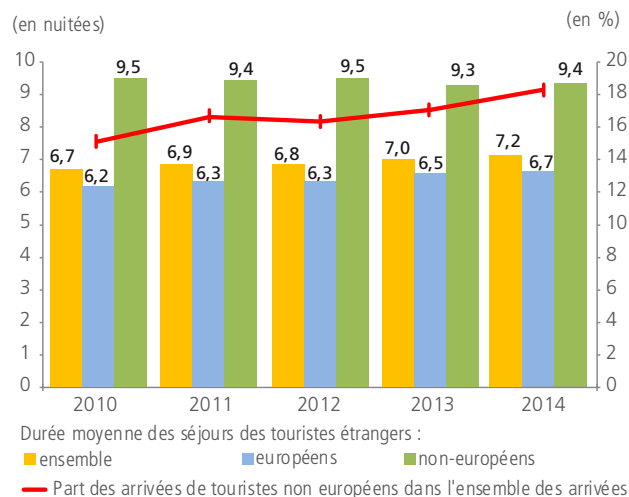
La durée moyenne de séjour progresse pour la plupart des clientèles en 2014. Depuis plusieurs années, cette durée moyenne est stable pour les clientèles lointaines alors qu'elle augmente tendanciellement pour les clientèles européennes (*graphique 2*). La part croissante des clientèles lointaines dans l'ensemble des visiteurs tend également à faire croître la durée moyenne de l'ensemble des séjours, les voyages lointains étant généralement plus longs que les visites dans les pays voisins.

**Tableau 1 : Arrivées des touristes étrangers en France selon leur zone de résidence**

	Nombre de touristes en 2014 (en millions)	Part dans l'ensemble en 2014 (en %)	Variation 2014/2013 (en millions)	Évolution 2014/2013 (en %)	Contribution à l'évolution 2014/2013 (en points)
<b>Europe</b>	<b>68,4</b>	<b>81,7</b>	<b>-1,0</b>	<b>-1,4</b>	<b>-1,1</b>
Allemagne	12,7	15,1	-0,7	-5,3	-0,8
Royaume-Uni	11,8	14,1	-0,7	-5,9	-0,9
Belgique, Luxembourg	10,7	12,8	0,3	3,4	0,4
Italie	7,5	9,0	0,3	4,7	0,4
Espagne	6,1	7,2	0,7	12,2	0,8
Russie	0,7	0,8	-0,1	-12,0	-0,1
<b>Amérique</b>	<b>6,6</b>	<b>7,8</b>	<b>0,3</b>	<b>5,4</b>	<b>0,4</b>
États-Unis	3,2	3,8	0,2	6,8	0,2
Canada	1,0	1,2	0,0	0,4	0,0
Brésil	1,2	1,5	0,2	15,6	0,2
<b>Asie</b>	<b>4,9</b>	<b>5,9</b>	<b>0,6</b>	<b>14,4</b>	<b>0,7</b>
Proche et Moyen-Orient	1,1	1,3	0,1	10,1	0,1
Chine	1,7	2,0	0,1	4,1	0,1
Japon	0,8	0,9	0,1	18,7	0,1
Inde	0,4	0,4	0,1	18,0	0,1
<b>Océanie</b>	<b>1,4</b>	<b>1,7</b>	<b>0,1</b>	<b>4,1</b>	<b>0,1</b>
<b>Afrique</b>	<b>2,4</b>	<b>2,9</b>	<b>0,1</b>	<b>3,3</b>	<b>0,1</b>
Afrique du Nord	1,7	2,0	0,0	-0,8	0,0
<b>Total</b>	<b>83,8</b>	<b>100</b>	<b>0,1</b>	<b>0,2</b>	<b>0,2</b>

Source : enquête auprès des visiteurs venant de l'étranger (EVE), DGE, Banque de France.

**Graphique 2 : Durée moyenne des séjours en France des touristes étrangers selon leur provenance**



Note de lecture : En 2014, la durée moyenne de séjour de l'ensemble des touristes est de 7,2 jours. Les séjours des européens durent en moyenne 6,7 jours tandis que la clientèle extra-européenne reste plus longtemps (9,4 jours). La part des touristes non européens dans l'ensemble des arrivants est de 18,3 % en 2014.

Source : enquête auprès des visiteurs venant de l'étranger (EVE), DGE, Banque de France.

### ■ Encadré 1 : L'enquête auprès des visiteurs venant de l'étranger (EVE)

L'enquête auprès des visiteurs venant de l'étranger (EVE), réalisée par la DGE et de la Banque de France, permet de suivre les comportements touristiques sur le territoire français des personnes résidant à l'étranger. L'enquête est réalisée auprès des touristes à leur sortie du territoire métropolitain, quel que soit leur mode de transport : route, aérien, ferroviaire, maritime. D'une part, des sondages permettent d'estimer des taux de non-résidents sortant de France et, d'autre part, des questionnaires permettent de connaître les caractéristiques des séjours effectués par les touristes (durée, motif...). Les données EVE sont la résultante des sondages et questionnaires appliqués aux flux exhaustifs de personnes quittant la France (flux fournis par les opérateurs de transport : aéroports, sociétés de chemins de fer, compagnies maritimes, sociétés d'autoroutes, etc.).

80 000 questionnaires sont collectés chaque année, par vagues trimestrielles.

#### Champ de l'enquête

Les données de l'enquête EVE portent sur la France métropolitaine et ne tiennent donc pas compte des touristes internationaux dans les territoires ultramarins dont l'ordre de grandeur est estimé à 500 000 arrivées. Les chiffres connus pour l'année 2013 sont d'environ 90 000 touristes étrangers à la Réunion, 50 000 à la Martinique, 30 000 à la Guadeloupe et 110 000 en Polynésie française.

Conformément aux recommandations internationales en la matière, les croisiéristes en visite en France sont considérés comme des excursionnistes et non comme des touristes.

## Les touristes asiatiques allongent leurs séjours

En 2014, les touristes asiatiques ont passé en moyenne 8,2 jours en France soit un temps allongé de 4,8 % par rapport à 2013. Si les touristes venant du Proche et Moyen-Orient restent près de 11 jours en France, les Chinois, les Japonais ou les Indiens restent en moyenne moins de 7 jours. Les Indiens se distinguent cette année par un fort allongement de leur durée de séjour (+ 8,9 %). L'Asie apporte la plus forte contribution à la hausse des nuitées des touristes étrangers en France, avec 1,1 point sur une croissance totale de 2,1 %. En volume, les touristes asiatiques ont passé 6,7 millions de nuitées supplémentaires en France soit la moitié de l'augmentation des nuitées des touristes étrangers en 2014. Cette croissance s'explique à 70 % par un nombre d'arrivées supérieur et à 30 % par un allongement de la durée de séjour.

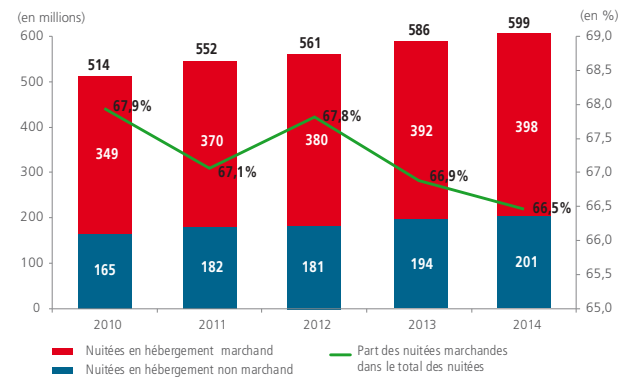
## Les séjours plus longs des Européens compensent leurs arrivées moins nombreuses

Malgré un nombre d'arrivées en recul, les Européens ont passé légèrement plus de nuitées en France en 2014 (+ 0,3 % par rapport à 2013). En effet, leur durée moyenne de séjour a augmenté de 1,7 % pour atteindre 6,7 jours.

Pour les Allemands et les Britanniques, qui sont les deux principales clientèles de la France (tant en termes d'arrivées que de nuitées), l'allongement de la durée de séjour n'a pu contenir la baisse des arrivées. Ainsi, pour chacun de ces deux pays, les nuitées passées en France diminuent de près de 4 millions. Côté britannique, les enquêtes de fréquentation de l'Insee indiquent que leur présence reste forte dans les hôtels français mais baisse significativement dans les campings.

Cependant, les déficits de nuitées observés pour l'Allemagne, le Royaume-Uni mais aussi les Pays-Bas sont compensés par d'autres pays pour lesquels l'allongement des durées de séjour se combine à une hausse des arrivées. C'est ainsi le cas de l'Espagne (+ 5 millions de nuitées dont un quart provient de l'allongement des durées de séjour) ou de l'ensemble Belgique-Luxembourg (+ 5 millions de nuitées dont 60 % proviennent de l'allongement des durées de séjour).

**Graphique 3 : Nuitées des touristes étrangers selon le type d'hébergement**



Note de lecture : En 2014, les touristes étrangers ont passé 398 millions de nuitées en hébergement marchand et 201 millions de nuitées en hébergement non marchand. Deux nuitées étrangères sur trois (66,5 %) sont marchandes en 2014.

Source : enquête auprès des visiteurs venant de l'étranger (EVE), DGE, Banque de France.

### ■ Encadré 2 : Révision des résultats EVE 2013

L'estimation du nombre de touristes internationaux en France en 2013 est l'objet d'une révision : ce nombre s'établit à 83,6 millions. Cette révision résulte de l'intégration de données de trafics plus précises pour les modes routier et aérien. Pour la route, la révision permet l'intégration de données de trafics aux péages ainsi qu'une meilleure estimation des arrivées par autocar de tourisme. L'impact de cette révision en niveau a une incidence marginale sur l'évolution globale mesurée entre 2012 et 2013, qui reste de l'ordre de 2 %.

**Tableau 2 : Nuitées et durée moyenne des séjours des touristes étrangers en France selon leur zone de résidence**

	Nombre de nuitées en 2014 (en millions)	Part dans l'ensemble en 2014 (en %)	Évolution du nombre de nuitées 2014/2013 (en %)	Contribution à l'évolution 2014/2013 (en points)	Durée moyenne des séjours en 2014 (en nuitées)	Évolution de la durée moyenne des séjours 2014/2013 (en %)	Variation 2014/2013 du nombre de nuitées (en millions)	dont liée à la variation de la durée des séjours (en millions)
<b>Europe</b>	<b>455,5</b>	<b>76,0</b>	<b>0,3</b>	<b>0,2</b>	<b>6,7</b>	<b>1,7</b>	<b>1,4</b>	<b>7,6</b>
Allemagne	86,4	14,4	-4,3	-0,7	6,8	1,1	-3,8	0,9
Royaume-Uni	79,7	13,3	-4,9	-0,7	6,8	1,1	-4,1	0,8
Belgique, Luxembourg	65,9	11,0	8,7	0,9	6,1	5,1	5,3	3,2
Italie	42,7	7,1	8,3	0,6	5,7	3,5	3,3	1,4
Espagne	34,7	5,8	16,5	0,8	5,7	3,8	4,9	1,3
Russie	5,8	1,0	-13,7	-0,2	8,7	-1,9	-0,9	-0,1
<b>Amérique</b>	<b>57,6</b>	<b>9,6</b>	<b>8,0</b>	<b>0,7</b>	<b>8,8</b>	<b>2,5</b>	<b>4,3</b>	<b>1,4</b>
États-Unis	27,6	4,6	8,9	0,4	8,7	2,0	2,3	0,5
Canada	11,0	1,8	6,0	0,1	11,0	5,6	0,6	0,6
Brésil	10,5	1,8	17,3	0,3	8,4	1,4	1,5	0,1
<b>Asie</b>	<b>40,2</b>	<b>6,7</b>	<b>19,8</b>	<b>1,1</b>	<b>8,2</b>	<b>4,8</b>	<b>6,7</b>	<b>1,8</b>
Proche et Moyen-Orient	12,1	2,0	17,3	0,3	10,9	6,6	1,8	0,7
Chine	10,8	1,8	3,9	0,1	6,5	-0,2	0,4	-0,0
Japon	5,2	0,9	22,9	0,2	6,6	3,5	1,0	0,2
Inde	2,5	0,4	28,5	0,1	6,9	8,9	0,6	0,2
<b>Océanie</b>	<b>11,0</b>	<b>1,8</b>	<b>-6,3</b>	<b>-0,1</b>	<b>7,7</b>	<b>-10,0</b>	<b>-0,7</b>	<b>-1,2</b>
<b>Afrique</b>	<b>34,7</b>	<b>5,8</b>	<b>2,2</b>	<b>0,1</b>	<b>14,3</b>	<b>-1,0</b>	<b>0,8</b>	<b>-0,4</b>
Afrique du Nord	23,2	3,9	-3,7	-0,2	13,8	-2,9	-0,9	-0,7
<b>Total</b>	<b>599,0</b>	<b>100</b>	<b>2,1</b>	<b>2,1</b>	<b>7,2</b>	<b>1,9</b>	<b>12,3</b>	<b>11,4</b>

Note de lecture : Le nombre de nuitées en France des touristes étrangers d'une année dépend du nombre et de la durée de leurs voyages.

La variation annuelle du nombre de nuitées liée à l'allongement de la durée des séjours est égale à la différence entre le nombre de nuitées de l'année en cours et le nombre fictif de nuitées obtenu dans l'hypothèse d'une durée de voyage inchangée par rapport à l'année précédente appliquée au nombre de voyages de l'année en cours. Ainsi, parmi les 12,3 millions de nuitées supplémentaires passées en France en 2014, 11,4 sont dues à l'allongement de la durée des séjours.

Source : enquête auprès des visiteurs venant de l'étranger (EVE), DGE, Banque de France.

## L'hébergement marchand progresse moins vite que l'ensemble

L'hébergement marchand reste majoritaire puisque deux nuitées sur trois passées en France par les non-résidents sont marchandes (tableau 3 et graphique 3). Cependant, en 2014 comme en 2013 les touristes étrangers ont eu tendance à privilégier l'hébergement non marchand. Par rapport à 2013, 6,6 millions de nuitées supplémentaires ont été passées en hébergement non marchand. Plus d'une nuitée étrangère sur cinq est notamment passée chez des amis ou dans la famille (125 millions de nuitées en 2014, soit 10 millions de plus qu'en 2013). Le nombre de nuitées passées en résidences secondaires est de l'ordre de 60 millions. Globalement, le nombre de nuitées en hébergement non marchand a progressé de 3 % entre 2013 et 2014. Ainsi, les nuitées marchandes ont augmenté à un rythme légèrement inférieur à celui de l'ensemble des nuitées (+ 1,5 % contre + 2,1 %). Ce constat n'est pas valable pour toutes les clientèles, certaines, comme les clientèles américaines, ayant davantage accru la part de leurs nuitées en hébergement marchand.

## Les Européens privilégient l'hébergement non marchand

Bien que les nuitées marchandes passées en France par les touristes européens diminuent de 1,2 % en 2014, leurs nuitées tous types d'hébergements confondus sont stables (+ 0,3 %). Ceci témoigne d'un recours accru à l'hébergement non marchand. La plus forte contribution à la baisse des nuitées marchandes européennes est celle des touristes néerlandais : leur désaffection pour l'hébergement marchand contribue pour 2,4 points à la baisse de 1,2 % des nuitées marchandes des Européens. Selon les enquêtes de fréquentation de l'Insee, la baisse de fréquentation des néerlandais est concentrée sur les campings, où leur présence est prépondérante et leur durée de séjour élevée.

### ■ Encadré 3 : Le dynamisme du tourisme international en 2014

Selon l'Organisation Mondiale du Tourisme (OMT), le nombre d'arrivées de touristes internationaux atteint 1,135 milliard en 2014 soit une progression de + 4,4 % par rapport à 2013.

Tous les continents bénéficient d'une augmentation du nombre d'arrivées internationales, mais à des rythmes différents. Alors qu'en Amérique la croissance est particulièrement soutenue (+ 8,0 %), l'Afrique subit la menace du virus Ébola et l'instabilité sur une grande partie de ses côtes méditerranéennes : la hausse du tourisme international pour ce continent est de 1,8 %.

Avec un taux de croissance de 3,0 %, l'Europe reste le continent le plus visité et attire plus de la moitié des arrivées de touristes internationaux (584 millions). Elle assure aussi la plus forte contribution à la croissance du tourisme mondial (1,6 point sur un total de 4,4) mais sa suprématie s'amenuise par rapport à l'an passé (3,2 points sur un total de 5,0 en 2013). En effet, les forts taux de croissance relevés en Amérique mais aussi en Asie (+ 5,4 %) permettent à ces deux continents d'expliquer chacun 1,2 point de la croissance mondiale.

Même si d'autres pays, à l'instar de certains voisins européens, attirent de plus en plus de touristes, la France reste encore nettement la première destination touristique mondiale en 2014 (tableau 4).

**Tableau 3 : Nuitées en hébergement marchand des touristes étrangers en France selon leur zone de résidence**

	Nombre de nuitées marchandes en 2014 (en millions)	Part dans l'ensemble en 2014 (en %)	Poids des nuitées marchandes dans l'ensemble des nuitées en 2014 (en %)	Variation 2014/2013 du nombre de nuitées marchandes (en millions)	Évolution des nuitées marchandes 2014/2013 (en %)	Contribution à l'évolution 2014/2013 (en points)
<b>Europe</b>	<b>306,0</b>	<b>76,9</b>	<b>67,2</b>	<b>-3,7</b>	<b>-1,2</b>	<b>-1,0</b>
Allemagne	65,0	16,3	75,2	0,4	0,7	0,1
Royaume-Uni	51,2	12,9	64,2	-3,3	-6,1	-0,8
Belgique, Luxembourg	44,7	11,2	67,8	2,4	5,7	0,6
Italie	28,8	7,2	67,4	0,6	2,1	0,1
Espagne	20,3	5,1	58,5	2,8	16,2	0,7
Russie	4,2	1,1	71,7	-0,7	-14,2	-0,2
<b>Amérique</b>	<b>42,6</b>	<b>10,7</b>	<b>73,8</b>	<b>5,5</b>	<b>14,9</b>	<b>1,4</b>
États-Unis	20,7	5,2	75,0	2,4	13,3	0,6
Canada	7,4	1,9	66,9	1,3	20,9	0,3
Brésil	8,8	2,2	83,9	2,0	30,2	0,5
<b>Asie</b>	<b>28,6</b>	<b>7,2</b>	<b>71,1</b>	<b>4,4</b>	<b>18,4</b>	<b>1,1</b>
Proche et Moyen-Orient	7,0	1,8	57,9	0,7	10,5	0,2
Chine	8,7	2,2	80,6	0,5	5,6	0,1
Japon	4,3	1,1	82,7	0,7	18,0	0,2
Inde	2,0	0,5	78,9	0,5	37,0	0,1
<b>Océanie</b>	<b>8,8</b>	<b>2,2</b>	<b>80,1</b>	<b>-1,0</b>	<b>-10,4</b>	<b>-0,3</b>
<b>Afrique</b>	<b>12,2</b>	<b>3,1</b>	<b>35,1</b>	<b>0,6</b>	<b>5,1</b>	<b>0,2</b>
Afrique du Nord	7,9	2,0	33,9	0,6	7,5	0,1
<b>Total</b>	<b>398,2</b>	<b>100</b>	<b>66,5</b>	<b>5,8</b>	<b>1,5</b>	<b>1,5</b>

Source : enquête auprès des visiteurs venant de l'étranger (EVE), DGE, Banque de France.

## Une forte présence américaine dans les hôtels

Devançant l'Asie, l'Amérique apporte la principale contribution à l'augmentation des nuitées marchandes. Au contraire des Européens, les Américains ont davantage eu recours à l'hébergement marchand en 2014. Le nombre de leurs nuitées marchandes progresse plus vite que celui de leurs nuitées totales (+ 14,9 % et + 8,0 % respectivement). L'appréciation du dollar (américain et canadien) vis-à-vis de l'euro au cours de l'année a facilité leurs dépenses, en particulier pour l'hébergement. Pour l'hôtellerie française, les États-Unis sont la deuxième clientèle la plus importante derrière le Royaume-Uni.

**Tableau 4 : Les 10 premières destinations du tourisme international**

Rang	Pays	Nombre de touristes en 2014 (en millions)	Évolution 2014/2013 (en %)
1	France	83,8	0,2
2	États-Unis	74,8	6,8
3	Espagne	65,0	7,1
4	Chine	55,6	-0,1
5	Italie	48,6	1,8
6	Turquie	39,8	5,3
7	Allemagne	33,0	4,6
8	Royaume-Uni	32,6	5,0
9	Russie	29,8	5,3
10	Mexique	29,1	20,5

Sources : enquête auprès des visiteurs venant de l'étranger en France (EVE), DGE, Banque de France ; OMT, chiffres 2014 provisoires.

■ Typhaine Aunay, DGE

Pour en savoir plus...

Consultez la rubrique « Études et statistiques » du site [www.entreprises.gouv.fr](http://www.entreprises.gouv.fr)

Directeur de la publication : Pascal Faure  
 Rédacteur en chef : François Magnien  
 Secrétariat de rédaction : Martine Automme, Nicole Merle-Lamoot  
 Composition : Hélène Allias-Denis, Brigitte Baroin  
 ISSN : 2269-3092  
 Dépôt légal : 2015  
 DGE - 67, rue Barbès, 94200 Ivry-sur-Seine

**DGE**  
 DIRECTION GÉNÉRALE  
 DES ENTREPRISES