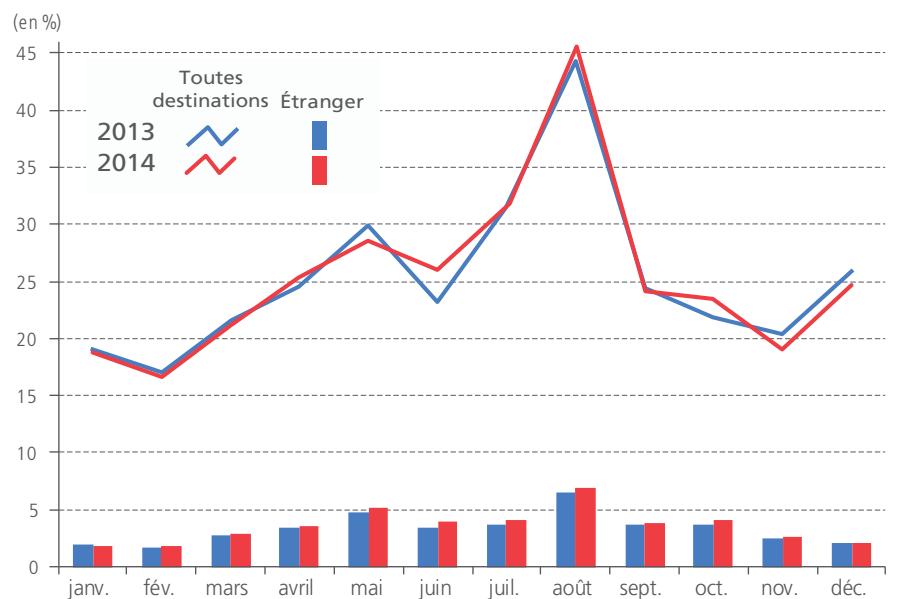


Le tourisme des Français en 2014 : toujours plus de voyages à l'étranger

En 2014, 74,3 % des Français de quinze ans et plus sont partis en voyage pour motif personnel¹. Ce taux de départ annuel est en légère baisse par rapport à 2013 (75,1 %), mais ceux qui partent voyagent plus. La moitié des voyages est réalisée par les 25 % de Français qui partent le plus. Le pic des départs reste incontestablement au mois d'août : 45 % des Français sont partis. Les nombres de voyages, près de 206 millions, et de nuitées, 1,2 milliard, augmentent légèrement en 2014 : + 1,1 % et + 1,0 % respectivement. La durée moyenne des voyages, 5,8 jours, est stable. La part des voyages à l'étranger (12,1 %) progresse, notamment vers les destinations italiennes et espagnoles. En France, les voyages courts et les destinations urbaines progressent. Les dépenses (74,4 milliards d'euros) sont en hausse à l'étranger (+ 8,8 %) mais aussi en France (+ 2,5 %).

Graphique 1 : Taux de départ en voyage pour motif personnel



Champ : voyages pour motif personnel des Français de quinze ans ou plus.
Lecture : en août 2014, 45 % des Français de quinze ans ou plus sont partis au moins une fois en voyage, toutes destinations confondues.
Source : enquête SDT (DGE).

Trois Français sur quatre (74,3 %) sont partis au moins une fois en voyage pour motif personnel en 2014. Stable en 2013, la part de ceux qui n'ont effectué aucun voyage augmente légèrement en 2014, de 24,9 % à 25,7 %. Le taux de départ à destination de la France métropolitaine baisse de 0,8 point pour atteindre 70,2 % alors qu'il augmente de 1,5 point à destination de l'étranger (26,5 %).

Si les taux de départ mensuels en 2014 (graphique 1) sont en baisse au premier trimestre, les hausses et les baisses se succèdent ensuite. Le maximum d'août est conforté, 45,2 % des Français étant partis (44,6 % en août 2013). Janvier et février restent les mois aux plus faibles taux de départ, mais le taux de novembre passe également sous le seuil des 20 %

au profit du taux d'octobre : désormais pleinement intégré, le nouveau format des congés scolaires de Toussaint se traduit par un transfert de nombreux départs de novembre vers octobre. Le taux de départ vers l'étranger est en hausse presque tous les mois de l'année 2014.

Les Français allient de plus en plus voyages courts et longs

La moitié (50,9 %) des Français sont partis au moins une fois en voyage court (trois nuits au plus) en 2014, comme en 2013 ; les deux tiers (65,4 %) sont partis au moins une fois en voyage long en 2014 (65,8 % en 2013). Le taux de départ global baisse plus nettement (de 75,1 % à 74,3 %) car les deux populations des voyageurs de court et long séjour se rapprochent : 8,9 % ne sont partis qu'en voyage court (9,3 % en 2013) et 23,4 % sont partis seulement en voyage long (24,2 % en 2013). La part des

¹ Motif personnel : vacances, loisirs, visites chez la famille ou des amis, motifs de santé, études ou séjours linguistiques, autres motifs non professionnels.

Français ayant effectué au moins un long et un court voyage augmente légèrement (42 % en 2014 après 41,6 %).

Le taux de départ des professions intermédiaires progresse

Les cadres et professions intellectuelles supérieures restent la catégorie au plus fort taux de départ (*graphique 2*). Mais l'écart avec les professions intermédiaires s'est fortement réduit en deux ans, passant de 7,8 en 2012 à 3,6 points, avec deux années de baisse pour les premiers et deux années de hausse pour les seconds. Pour les ouvriers et les retraités, le taux de départ baisse en 2014 et s'établit en dessous de 70 %.

Ceux qui partent voyagent de plus en plus

Si les partants sont moins nombreux, ils voyagent plus en 2014, retrouvant le niveau de 2011 avec 4,9 voyages en moyenne (4,8 en 2013). Au total, le nombre de voyages des Français a augmenté de 1,1 % en 2014.

On observe une concentration des voyages sur ceux qui voyagent fréquemment : parmi les partants, les 25 % les plus mobiles réalisent 50 % des voyages. Un partant sur six (et donc un Français sur huit) a effectué au moins sept voyages en 2014.

Cette concentration des voyages est particulièrement nette pour les retraités comme pour les cadres et professions intellectuelles supérieures : malgré la légère baisse de leur taux de départ, le nombre de voyages est en nette hausse (respectivement + 2,9 % et + 3,3 %).

Une durée moyenne de voyage stable

Les Français ont effectué 206 millions de voyages pour motif personnel en 2014 (*tableau 1*).

Les *voyages courts* (1 à 3 nuits) restent légèrement majoritaires ; leur nombre progresse de près de 400 000 unités en 2014 (+ 0,3 %). Leur durée moyenne progresse, car les voyages d'une ou deux nuitées sont moins nombreux en 2014 alors que les voyages de trois nuitées progressent fortement : + 5,5 %, soit près d'un million et demi de voyages supplémentaires (*graphique 3*). Le calendrier des jours fériés est en effet propice aux longs week-ends en 2014. Le mois de juin profite du week-end de Pentecôte (2,4 millions de retours le lundi 9 juin), situé en mai les années précédentes. Quant au mois de mai, il ne souffre pas de ce décalage du fait d'une configuration des autres ponts plus favorable qu'en 2013.

Les *voyages longs* (au moins 4 nuitées) progressent en 2014 : + 0,9 %, soit 900 000 voyages supplémentaires. En particulier, la prédominance du format « 7 nuits » se confirme (+ 3,4 % soit 640 000 voyages supplémentaires).

La durée moyenne est très liée à la destination : 5,3 nuitées en France métropolitaine et 9,4 nuitées pour les autres destinations. La moyenne est en très légère baisse pour les deux types de destinations, mais la moyenne

Tableau 1 : Voyages, nuitées et durée moyenne en France et à l'étranger

Destination	Voyages		Nuitées		Durée moyenne de voyage	
	en 2014 (millions)	Évolution 2014/2013 (en %)	en 2014 (millions)	Évolution 2014/2013 (en %)	en 2014 (en jours)	Évolution 2014/2013 (en %)
En France métropolitaine	181,0	0,2	957,0	-0,4	5,3	-0,6
Hors France métropolitaine	24,9	8,3	233,0	7,5	9,4	-0,7
Total	205,9	1,1	1 190,0	1,0	5,8	-0,1

Champ : voyages pour motif personnel des Français de quinze ans ou plus.
Source : enquête SDT (DGE).

Tableau 2 : Voyages, nuitées et durée moyenne par espace de destination

Type d'espace	Voyages		Nuitées		Durée moyenne de voyage	
	en 2014 (millions)	Évolution 2014/2013 (en %)	en 2014 (millions)	Évolution 2014/2013 (en %)	en 2014 (en jours)	Évolution 2014/2013 (en %)
Littoral	40,3	0,2	296,1	-3,7	7,4	-3,9
Rural	41,1	-0,1	186,7	2,3	4,5	2,4
Urbain	56,5	1,9	221,2	2,4	3,9	0,4
Montagne station	10,8	-3,2	72,7	-1,5	6,7	1,7
Montagne hors ski	26,0	-1,9	141,2	-1,0	5,4	0,9
Non renseigné	6,4	2,2	39,1	0,8	6,1	-1,4
Total	181,0	0,2	957,0	-0,4	5,3	-0,6

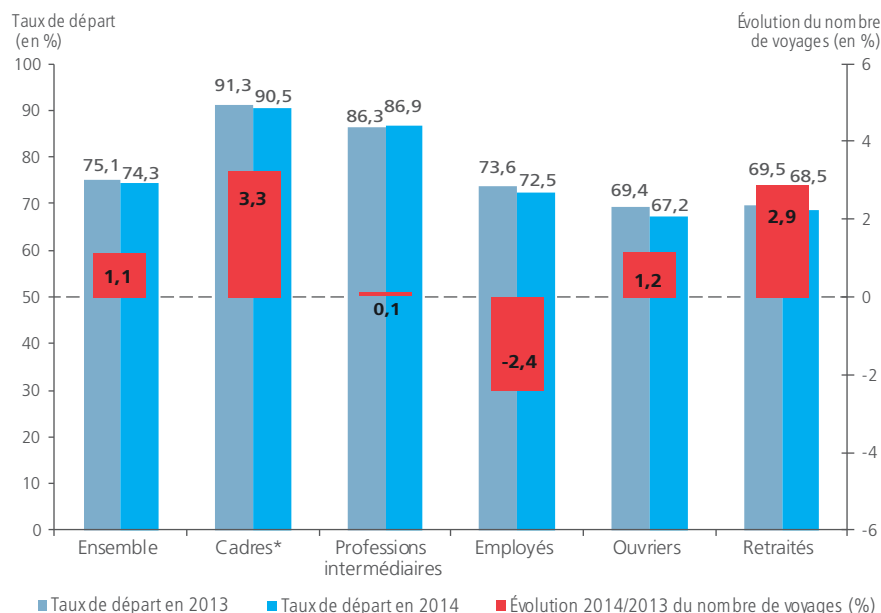
Champ : voyages pour motif personnel des Français de quinze ans ou plus.
Source : enquête SDT (DGE).

Tableau 3 : Voyages, nuitées et durée moyenne par zone de destination

Destination	Voyages		Nuitées		Durée moyenne de voyage	
	en 2014 (millions)	Évolution 2014/2013 (en %)	en 2014 (millions)	Évolution 2014/2013 (en %)	en 2014 (en jours)	Évolution 2014/2013 (en %)
Europe	18,8	12,2	142,8	13,7	7,6	1,4
dont Espagne	4,1	9,9	36,6	9,5	8,9	-0,4
Italie	3,0	9,8	22,9	13,2	7,7	3,1
Afrique	2,2	-5,7	26,2	-12,6	12,0	-7,3
Amérique	1,8	-4,3	28,6	2,7	15,6	7,4
Asie et Océanie	1,4	4,3	22,8	3,9	16,4	-0,4
DOM	0,7	2,3	12,5	5,9	16,9	3,5
Total étranger + DOM	24,9	8,2	233,0	7,2	9,3	-0,9

Champ : voyages pour motif personnel des Français de quinze ans ou plus.
Source : enquête SDT (DGE).

Graphique 2 : Taux de départ et évolution du nombre de voyages selon les professions et catégories socio-professionnelles



* et professions intellectuelles supérieures.

Champ : voyages pour motif personnel des Français de quinze ans ou plus.

Lecture : le nombre de voyages réalisés par les ouvriers augmente de 1,2 % en 2014 ; 67,2 % des ouvriers sont partis au moins une fois en voyage en 2014 (69,4 % en 2013).

Source : enquête SDT (DGE).

d'ensemble est stable à 5,8 nuits du fait de la part croissante des voyages lointains. La Corse accueille toujours les voyages les plus longs en métropole (11,5 jours en moyenne, en baisse de 1,4 jour), loin devant les autres destinations littorales du sud (7,5 jours en Languedoc-Roussillon, 6,9 jours en PACA et 6,6 jours en Aquitaine). Les séjours les plus courts restent franciliens (3,4 jours en moyenne en 2014).

Stabilité des voyages en France, « boom » des voyages à l'étranger

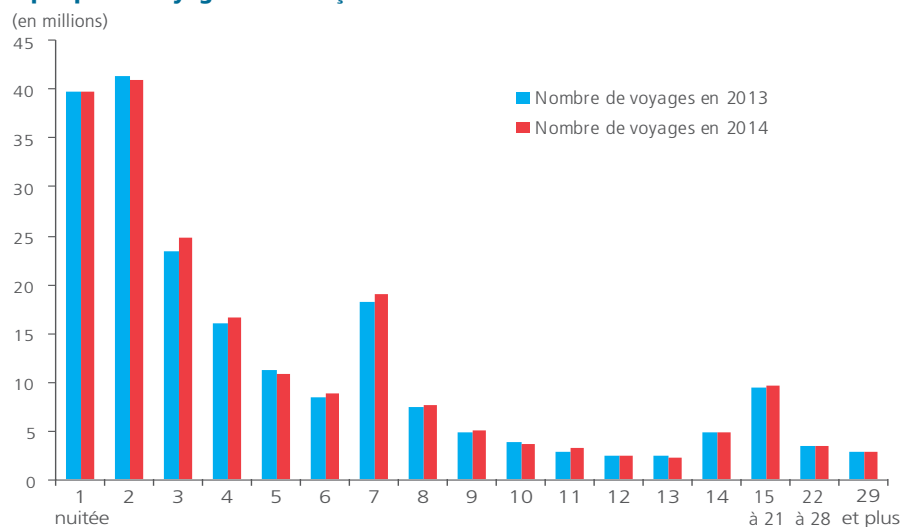
À destination de la France métropolitaine, les nombres de voyages (87,9 % de l'ensemble en 2014) et nuitées (80,4 %) sont assez stables depuis quatre ans. En 2014, les voyages sont un peu plus nombreux (+ 0,2 %), notamment les voyages de courte durée, dont le nombre augmente de 0,5 % tandis que les voyages de quatre nuitées ou plus stagnent (- 0,1 %). Les nuitées diminuent légèrement (- 0,4 %).

Les nombres de voyages et de nuitées hors France métropolitaine sont en nette hausse en 2014 (respectivement + 8,3 % et + 7,5%). Leur part dans l'ensemble des voyages (12,1 %) et des nuitées (19,6 %) réalisés par les Français progresse : en deux ans, la part des voyages à l'étranger gagne un point et la part des nuitées passées à l'étranger en gagne deux. En 2014, un voyage sur huit est à destination de l'étranger, un voyage court sur vingt et un voyage long sur cinq.

Des séjours plus courts sur le littoral

En nombre de voyages, les destinations urbaines sont les seules qui progressent sensiblement en 2014 (+ 1,9 %) ; les destinations littorales et rurales sont assez stables (respectivement + 0,2 % et - 0,1%) tandis que la montagne attire un peu moins (*tableau 2*). Les nuitées progressent pour les destinations rurales et urbaines (+ 2,3 % dans les deux cas) et baissent pour les autres destinations, notamment littorales (- 3,7 %). La durée moyenne de voyage est donc en baisse sur le littoral (- 0,3 jour), elle progresse faiblement sur les autres types d'espace. Le littoral reste cependant la destination favorite des voyageurs français, accueillant encore 30,9 % des nuitées touristiques. Cette part atteignait 32 % en 2013. Pour la plupart des hébergements collectifs du littoral l'année 2014 a été difficile, mais ce n'est pas le cas de l'hôtellerie de plein air : les Français restent fidèles au rendez-vous de juillet-août dans les campings du bord de mer.

Graphique 3 : Voyages des Français selon leur durée en nuitées



Champ : voyages pour motif personnel des Français de quinze ans ou plus.
Lecture : le nombre de voyages de 7 nuits augmente (18,3 millions de voyages réalisés en 2013 et 19 millions en 2014).
Source : enquête SDT (DGE).

Espagne et Italie, destinations étrangères préférées des Français

Les voyages hors France métropolitaine progressent nettement en 2014 (+ 8,2 % en voyages et + 7,2 % en nuitées), notamment les destinations européennes (+ 12,2 % et + 13,7 %). L'Espagne et l'Italie affichent des progressions de l'ordre de 10% en nombre de voyages et en nuitées, (13,2 % pour les nuitées passées par les Français en Italie - *tableau 3*). L'Espagne demeure la destination favorite des touristes français, accueillant un sixième des séjours et des nuitées hors France métropolitaine. Les Français ont ainsi significativement contribué à la progression du tourisme étranger en Espagne en 2014. L'Espagne profite notamment d'une désaffection relative des destinations d'Afrique du nord de la part d'une clientèle à la recherche d'un « soleil proche ». Dans l'ensemble, les voyages à destination du continent africain sont moins nombreux. Si la baisse est moindre qu'en 2013 (- 5,7 % après - 7,6 %), elle est accompagnée en 2014 d'une baisse du nombre des nuitées (- 12,6 %). Les voyages en Amérique sont également moins nombreux qu'en 2013, poursuivant une évolution irrégulière (baisse en 2012, hausse en 2013), mais le nombre de nuitées et la durée moyenne de séjour progressent. Après de fortes hausses en 2013, les voyages en Asie et en Océanie progressent de l'ordre de 4 % en 2014 en voyages comme en nuitées.

Tableau 4 : Nuitées selon la destination et le type d'hébergement

Type d'hébergement principal, voyages pour motif personnel	Toutes destinations		En France métropolitaine		Hors France métropolitaine	
	Nuitées 2014 (en millions)	Évolution 2014/2013 (en %)	Nuitées par type d'hébergement en 2014 (en %)	Évolution 2014/2013 (en %)	Nuitées par type d'hébergement en 2014 (en %)	Évolution 2014/2013 (en %)
Hôtel	146,9	1,7	5,5	2,7	40,4	1,2
Camping	93,3	1,9	8,7	1,4	4,4	6,0
Location, gîte ou chambre d'hôtes	172,8	5,1	14,4	2,7	15,2	15,9
Autre hébergement marchand	71,5	4,2	5,1	-6,7	9,5	40,5
Hébergement marchand	484,4	3,3	33,7	0,8	69,6	8,7
Résidence secondaire du foyer	166,7	-0,2	16,7	0,1	3,0	-6,6
Famille	423,5	-2,0	39,6	-2,3	19,0	1,0
Amis	88,8	3,6	8,0	2,9	5,2	8,1
Autre hébergement non marchand	26,5	9,9	2,0	0,0	3,1	49,7
Hébergement non marchand	705,5	-0,5	66,3	-1,0	30,4	4,8
Total des hébergements	1190,0	1,0	100,0	-0,4	100,0	7,5

Champ : voyages pour motif personnel des Français de quinze ans ou plus.
Source : enquête SDT (DGE).

Tableau 5 : Dépenses touristiques des Français

Dépenses des touristes français	Toutes destinations		En France métropolitaine			Hors France métropolitaine		
	Montant 2014 (milliards €)	Évolution 2014/2013 (en %)	Montant 2014 (milliards €)	Structure en 2014 (en %)	Évolution 2014/2013 (en %)	Montant 2014 (milliards €)	Structure en 2014 (en %)	Évolution 2014/2013 (en %)
Forfait	15,3	8,6	4,3	9,2	11,5	11,0	40,3	7,5
Hébergement (hors forfait)	12,5	5,0	9,1	19,3	2,4	3,4	12,6	12,5
Transport (hors forfait)	14,8	2,7	10,0	21,2	-0,4	4,8	17,7	9,8
Autres (hors forfait)	31,7	3,8	23,7	50,4	2,3	8,0	29,4	8,6
Total	74,4	4,7	47,1	100,0	2,5	27,3	100,0	8,8

Champ : voyages pour motif personnel des Français de quinze ans ou plus.
Source : enquête SDT (DGE).

L'hébergement marchand progresse

Toutes destinations confondues, les Français ont passé 1,190 milliard de nuitées en dehors de leur domicile en 2014, dont 484 millions en hébergement marchand (tableau 4). Contrairement à la tendance observée depuis plusieurs années, la part de l'hébergement marchand augmente en 2014, atteignant 41 % des nuitées totales (+ 0,9 point). En effet, les nuitées progressent de 3,3 % dans l'hébergement marchand et baissent de 0,5 % dans l'hébergement non-marchand.

La progression de la part de l'hébergement marchand est liée à celle de la part des voyages à l'étranger, car le recours aux différents types d'hébergements dépend fortement du caractère domestique ou international du voyage : pour les touristes français, l'hébergement non marchand assure les deux tiers des nuitées en France, mais 30 % seulement des nuitées à l'étranger. Au-delà de cet effet structurel, le nombre de nuitées marchandes a plus fortement augmenté aussi bien en France qu'à l'étranger en 2014. À l'étranger, les nuitées marchandes ont progressé de 8,7 % et les non marchandes de 4,8 %. En France métropolitaine, le nombre des nuitées marchandes a progressé de 0,8 %, tandis que les nuitées non marchandes ont reculé de 1 %. L'hébergement par la famille (60 % des nuitées non marchandes) baisse de 2,3 %, tandis que l'hébergement chez des amis (cinq fois moins courant) progresse de 2,9 %.

Hausse des dépenses en France et à l'étranger

Les Français ont dépensé 74,4 milliards d'euros pour les voyages personnels en 2014. Leur dépense progresse de 4,7 % en 2014 après une hausse de 2,3 % en 2013, soit cinq milliards d'euros supplémentaires en deux ans. (tableau 5). Les dépenses en France métropolitaine augmentent (+ 2,5 %) malgré la stagnation du nombre des voyages et des nuitées. Du fait notamment de la baisse des prix dans le secteur aérien, les dépenses de transport augmentent moins nettement que les autres postes de dépense, et leur part diminue. Les dépenses forfaitaires augmentent nettement, en lien avec la part croissante de ce type de voyages. La dépense moyenne par nuitée atteint 49,2 euros en France métropolitaine (+ 3 %) et 117,3 euros ailleurs (+ 1,2 %).

■ Encadré : Voyages réservés, voyages à forfait

Un voyage sur cinq intégralement réservé

En 2014, l'une au moins des prestations de transport, hébergement ou activités sur place est réservée pour 45,6 % des voyages (44,8 % en 2013). Le taux atteint 39,4 % sur les destinations de France métropolitaine et dépasse 90 % ailleurs.

Les trois prestations sont réservées dans 11,6% des cas (6,4 % en France métropolitaine et 28% ailleurs).

Le transport est réservé pour 24,5 % des voyages (17,6 % à destination de la France métropolitaine et 74,5 % pour les autres destinations). L'écart est important mais moindre pour la réservation de l'hébergement, qui concerne 31 % de l'ensemble des voyages, 25,7 % en France métropolitaine et 69,5 % ailleurs. La réservation des activités est moins fréquente (9% en France métropolitaine et 30% ailleurs).

Un voyage sur sept est à forfait

La part des voyages à forfait augmente sur les destinations métropolitaines (de 7,7 à 8,4 %) ; elle est stable à hauteur de 41 % sur les autres destinations. La part sur l'ensemble des voyages progresse de 11,5 à 14 %.

La faible part du forfait sur les destinations métropolitaines s'explique par le poids des voyages en hébergement gratuit : les séjours en résidence secondaire, dans la famille ou chez des amis sont par nature peu propices à l'achat combiné d'au moins deux types de prestations. L'écart se restreint si l'on ne considère que les voyages pour lesquels l'hébergement est payant : l'achat d'un forfait intervient alors pour 20 % des voyages en France métropolitaine et 51 % des voyages à l'étranger.

■ Fabrice HILLAIREAU,
Abdel KHIATI,
Gérard LOQUET, DGE

■ Source

L'enquête Suivi de la Demande Touristique (SDT) est réalisée chaque mois par voie postale auprès d'un panel de 20 000 personnes âgées de 15 ans et plus, représentatif de la population résidant en France.

Les résultats présentés ici couvrent les voyages pour motif personnel, un voyage comprenant nécessairement une nuit en dehors du domicile habituel.

■ Bibliographie

- Scherrer S., « Le tourisme des Français en 2013 : des nuitées et des dépenses en hausse modérée en France et forte à l'étranger », le 4 pages de la DGE n°38, septembre 2014.

- Mémento du tourisme, DGE, édition 2014.

- Chiffres clés du tourisme, DGE, édition 2014.

Pour en savoir plus...

Consultez la rubrique « Études et statistiques »
du site www.entreprises.gouv.fr

Directeur de la publication : Pascal Faure
Rédacteur en chef : François Magnien
Secrétariat de rédaction : Martine Automme,
Nicole Merle-Lamoot
Composition : Hélène Allias-Denis, Brigitte Baroin
ISSN : 2269-3092
Dépôt légal : 2015
DGE - 67, rue Barbès, 94200 Ivry-sur-Seine

DGE
DIRECTION GÉNÉRALE
DES ENTREPRISES