



DECISION D'APPROBATION DE MODELE  
N° 91.00.613.001.1 DU 5 MARS 1991

## Groupe de pesage-étiquetage TERAOKA modèle P 6200 équipé du dispositif d'aménée, d'emballage et d'évacuation des paquets HOBART modèle W6420 ou W6430

(CLASSE III)

LA PRESENTE DECISION EST PRONONCEE EN APPLICATION DU DECRET N° 88-682 DU 6 MAI 1988 RELATIF AU CONTROLE DES INSTRUMENTS DE MESURE ET DU DECRET N° 65-487 DU 18 JUIN 1965 MODIFIE PAR LE DECRET N° 75-1201 DU 4 DECEMBRE 1975 REGLEMENTANT LA CATEGORIE D'INSTRUMENTS DE MESURE : INSTRUMENTS DE PESAGE A FONCTIONNEMENT NON AUTOMATIQUE ET INSTRUMENTS DE PESAGE INDIQUANT LE PRIX.

### FABRICANT

TERAOKA SEIKO Compagnie LTD, 3-13 Ohsaki  
2 chome Shinagawa-ku, Tokyo 141, Japon.

### DEMANDEUR

Compagnie HOBART, zone industrielle Paris-  
Est, allée du 1er Mai, 77183 Croissy Beaubourg.

### OBJET

La présente décision complète la décision  
n° 90.1.27.629.1.3 du 5 novembre 1990 (1) relative  
au groupe de pesage-étiquetage TERAOKA  
modèle P 6200.

### CARACTERISTIQUES

Le groupe de pesage-étiquetage TERAOKA modèle  
P 6200 faisant l'objet de la présente décision,  
diffère du modèle approuvé par la décision précé-

tée par le fait qu'il est équipé d'un dispositif  
d'aménée, d'emballage et d'évacuation des pa-  
quets HOBART modèle W6420 ou W6430. En  
particulier :

- le récepteur de charge est modifié de manière  
à permettre le passage des courroies du  
convoyeur d'entrée, munies de taquets poussoir  
entraînant le paquet vers l'intérieur de la machi-  
ne après enregistrement de la pesée,
- le boîtier de l'indicateur et celui du premier  
dispositif imprimeur principal sont dissociés (la  
carte multiplexeur d'imprimeurs étant placée du  
côté imprimeur), la face avant comporte un bou-  
ton commandant le réglage du contraste de  
l'écran,
- une carte électronique est ajoutée, permettant  
le dialogue avec l'unité de commande et de  
contrôle de l'emballeuse,
- le dispositif d'entraînement de l'étiquette ef-  
fectue une légère marche arrière en fin d'impres-  
sion afin de repositionner l'étiquette avant une  
nouvelle impression ; la touche "avance papier"  
est située au niveau de l'imprimante.

De plus le dispositif modèle W6430 effectue le  
dépôt par jet d'air pulsé de l'étiquette imprimée  
sur le paquet.

### CONDITIONS PARTICULIERES DE CONSTRUCTION

Les caractéristiques métrologiques du groupe de  
pesage-étiquetage TERAOKA P 6200 sont in-  
changées. Néanmoins, lorsque l'emballeuse est  
en fonctionnement, la valeur maximale des pe-  
sées est fixée à 3 kg.

(1) Revue de Métrologie, décembre 1990, page 1584.





Dès la mise sous tension, un écran symbolisant les parties essentielles de la machine apparaît, guidant l'opérateur vers les tâches successives de déverrouillage. Si une anomalie survient, un message d'erreur informe l'utilisateur de la nature de l'anomalie.

L'écran opérateur comporte deux fenêtres supplémentaires qui permettent d'indiquer à la machine le type de barquette utilisé ainsi que le mode d'utilisation choisi : manuel, automatique, emballage seul, pesage et emballage (modèle W6430) ; pesage seul, emballage seul, pesage et emballage (modèle W6420).

Il est possible d'affecter à chaque article un type de barquette donné, de choisir la tare prédéterminée correspondant au film et à la barquette, d'associer les tares prédéterminées et les appels-prix (PLU).

Le sens d'impression, le centrage et la taille des étiquettes sont au choix. La longueur minimale des étiquettes est 40 mm.

#### **SCELLEMENT**

Les plans de scellement de la cellule de pesage et de l'indicateur sont modifiés pour être conformes aux plans figurant en annexe.

#### **INSCRIPTIONS REGLEMENTAIRES**

Le groupe de pesage-étiquetage TERAOKA modèle P 6200 faisant l'objet de la présente décision porte sur la cellule de pesage et sur l'indicateur une plaque signalétique identique à celle prévue par la décision (1) précitée.

Le dispositif d'amenée, d'emballage et d'évacuation des paquets modèle HOBART W6420 ou W6430 porte une plaque d'identification sur laquelle figurent le nom du modèle ainsi que le numéro et la date de la présente décision.

#### **DEPOT DE MODELE**

Plans et schémas déposés à la sous-direction de la métrologie, à la direction régionale de l'industrie et de la recherche d'Ile-de-France et chez le demandeur.

#### **VALIDITE**

La présente décision est valable jusqu'au 5 novembre 2000.

#### **ANNEXES**

Notice descriptive

Plans de scellement n<sup>os</sup> 5468-1 à 4.

Schémas n<sup>os</sup> 5468-5 à 9.

---

POUR LE MINISTRE ET PAR DELEGATION :  
PAR EMPÊCHEMENT DU DIRECTEUR GENERAL  
DE L'INDUSTRIE :  
L'INGENIEUR GENERAL DES MINES,  
M. GERENTE

---



Groupe de pesage-étiquetage TERAOKA P 6200  
équipé du dispositif d'amenée, d'emballage  
et d'évacuation des paquets HOBART  
modèle W6420 ou W6430

NOTICE DESCRIPTIVE

**I - DESCRIPTION DES DISPOSITIFS HOBART  
MODELE W6420 ET W6430**

Les figures n<sup>os</sup> 5468-5 et 6 indiquent sur une vue d'ensemble, les éléments constitutifs des dispositifs HOBART modèles W6420 et 6430.

Les dispositifs peuvent être configurés avec un ou deux imprimeurs, le deuxième permettant d'obtenir des étiquettes publicitaires ou promotions. (W6421 ou W6422 et W6431 ou W6432).

**II - FONCTIONNEMENT DU DISPOSITIF HOBART  
MODELE W6420**

Le dispositif W6420 est mis en route à l'aide du sectionneur situé sur le côté gauche et du bouton marche (fig. 5468-8). Il effectue alors des tests de vérification du fonctionnement jusqu'à l'apparition du message "Démarrage emballeuse" (fig. 5468-7).

La validation du démarrage permet la connexion logique entre le groupe P6200 et le dispositif W6420 ; l'écran "Entrez le numéro de PLU" apparaît, l'instrument est prêt.

Le cycle à 3 paquets peut commencer :

Un paquet est posé sur le dispositif récepteur de charge. Le poids est enregistré par le groupe P6200 puis le paquet est amené par le convoyeur d'entrée sur l'élévateur. Un nouveau paquet peut être posé sur le récepteur de charge.

Après l'enregistrement du nouveau paquet, le premier est emballé et poussé vers le convoyeur chauffant alors que le second est positionné sur l'élévateur. Un troisième paquet peut être posé sur le récepteur de charge. L'étiquette du pre-

mier paquet doit alors être saisie par l'opérateur et appliquée sur le paquet pour que le cycle puisse continuer.

Le dernier paquet est évacué grâce à la touche "PLU".

Hormis les modifications décrites, dans la décision ci-dessus, il n'est pas prévu de conditions particulières d'installation.

**- Formats d'étiquettes :**

Le fonctionnement de la machine est asservi à la saisie de l'étiquette (manuelle) quelle qu'en soit la taille.

**- Cadence**

La cadence maximale possible est de 20 pesées à la minute.

**- Tailles de barquettes**

- Normales : longueur (130-330 mm), largeur (90-170 mm), hauteur (20-30 mm)
- Grandes : longueur (130-330 mm), largeur (100-230 mm), hauteur (20-30 mm).

**III - FONCTIONNEMENT DU DISPOSITIF HOBART  
MODELE W6430**

Le dispositif est mis en route à l'aide du sectionneur situé sur le côté gauche et du bouton marche (fig. n° 5468-8) ; elle effectue alors des tests de vérification du fonctionnement jusqu'à l'apparition du message "Démarrage emballeuse" (fig. 5468-7).

La validation du démarrage permet la connexion logique entre le groupe P 6200 et le dispositif W6430. L'écran "Entrez le numéro de PLU" apparaît, l'instrument est prêt.

Le cycle à 3 paquets peut commencer.

Un premier paquet est posé sur le dispositif récepteur de charge ; le poids est alors enregistré par le groupe P 6200, ce paquet est amené par le convoyeur d'entrée sur l'élévateur.



Un second paquet peut être posé sur le récepteur de charge. Après l'enregistrement de celui-ci, le premier paquet est emballé et amené vers le dispositif imprimeur d'étiquettes alors que le second est positionné sur l'élèveur.

Un troisième paquet peut être posé sur le récepteur de charge. Le second est emballé et amené vers l'imprimeur. L'étiquette du premier paquet est imprimée puis soufflée sur celui-ci. Il est ensuite évacué par le convoyeur de sortie après être passé sur un convoyeur chauffant de manière à sceller le paquet.

Le dernier paquet est évacué grâce à la touche "PLU".

Hormis les modifications décrites au paragraphe précédent, il n'est pas prévu de conditions particulières d'installation.

**- Cadence**

La cadence maximale possible en mode "pesage-emballage-étiquetage" est de 25 paquets à la minute.

**- Tailles de barquettes**

Longueur : de 130 à 330 mm ; largeur de 80 à 230 mm ; hauteur de 10 à 30 mm en trois tailles standard :

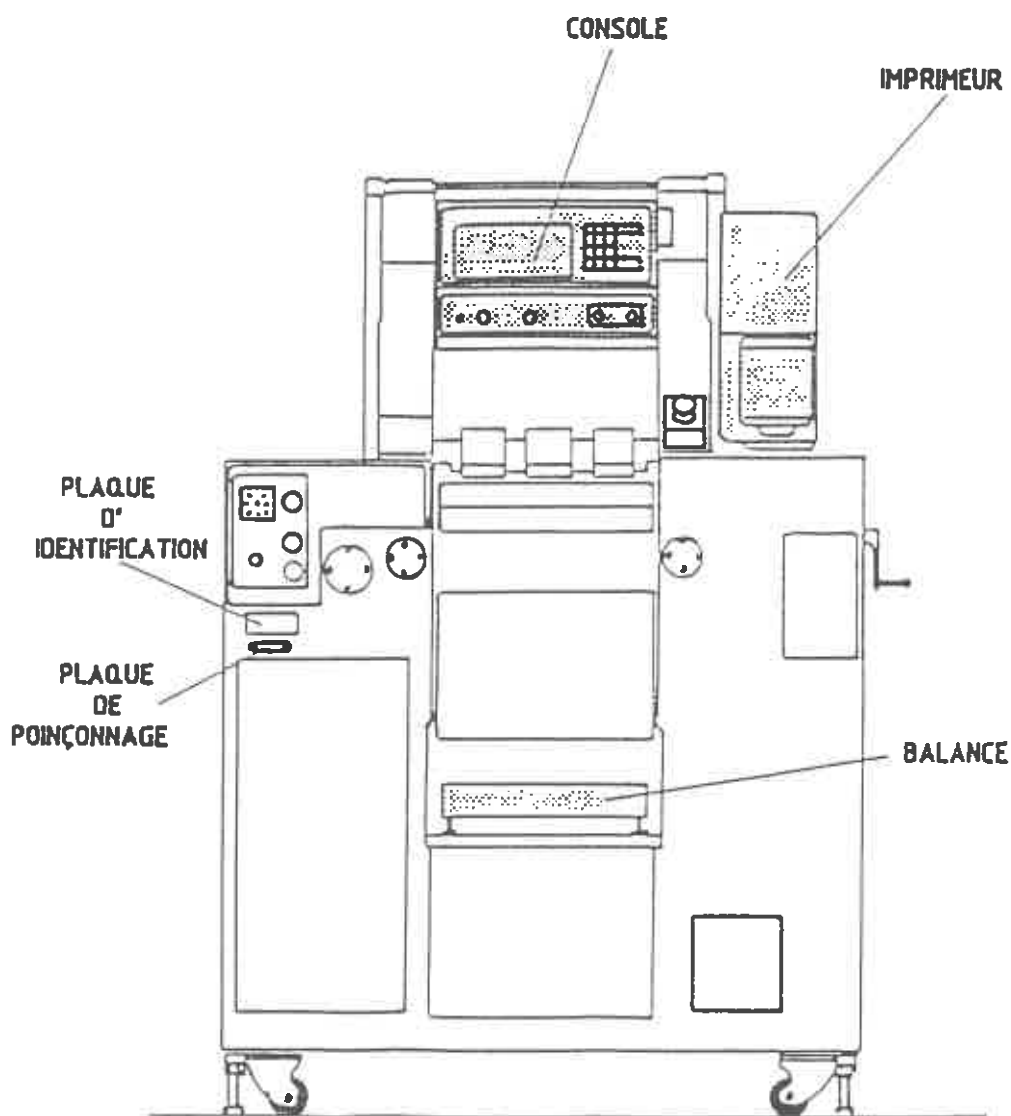
- Normales : longueur (130 mm), largeur (80 mm), hauteur (20 mm).
- Grandes : longueur (280 mm), largeur (230 mm), hauteur (30 mm).
- Longues : longueur (330 mm), largeur (100 mm), hauteur (20 mm).



■ N° 5468-1

GRUPE DE PESAGE-ETIQUETAGE TERAOKA P 6200 EQUIPE DU DISPOSITIF D'AMENEE,  
D'EMBALLAGE ET D'EVACUATION DES PAQUETS HOBART W6420 OU W6430

*Plan de scellement*

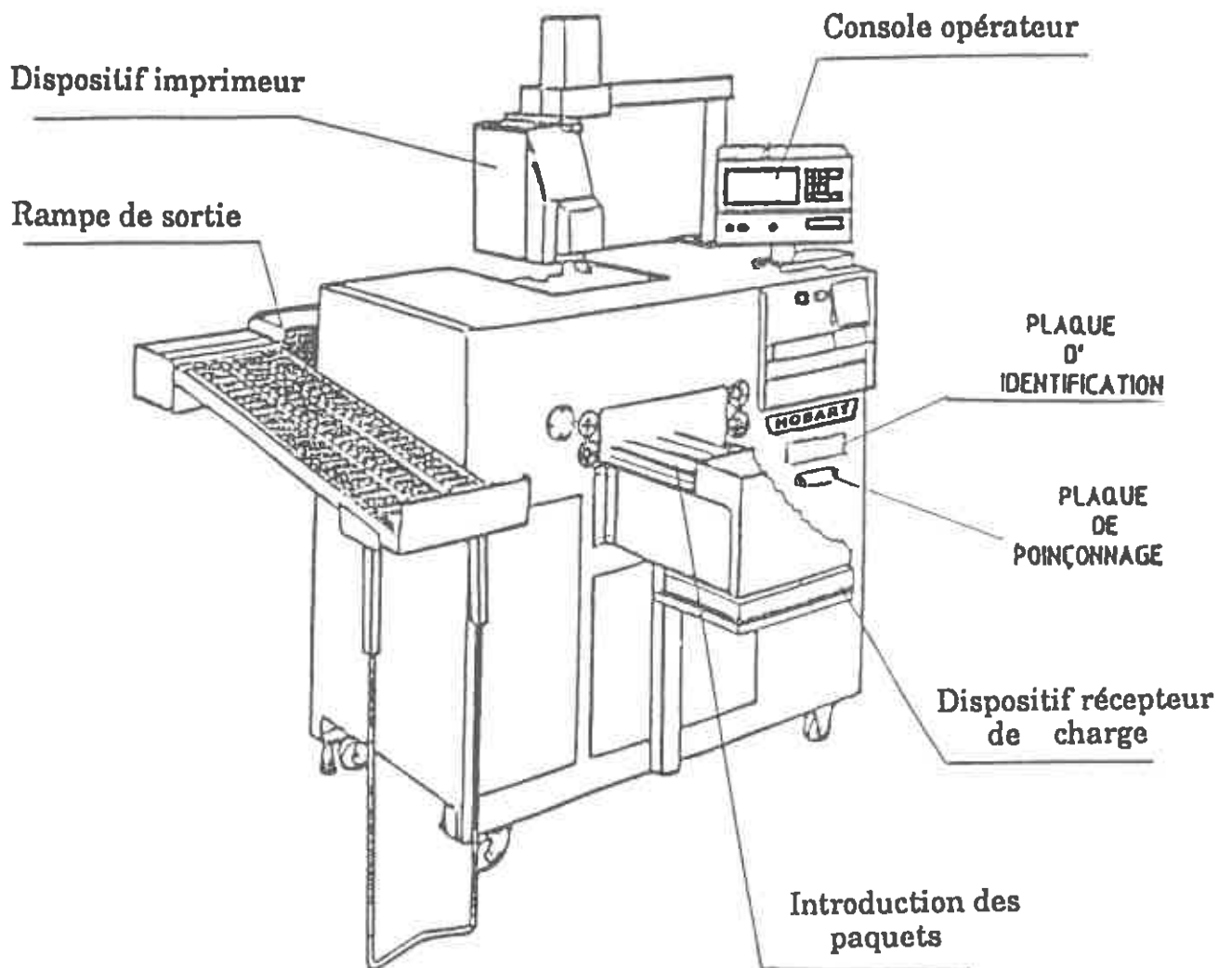




■ N° 5468-2

**GROUPE DE PESAGE-ETIQUETAGE TERAOKA P 6200 EQUIPE DU DISPOSITIF D'AMENEE,  
D'EMBALLAGE ET D'EVACUATION DES PAQUETS HOBART W6420 OU W6430**

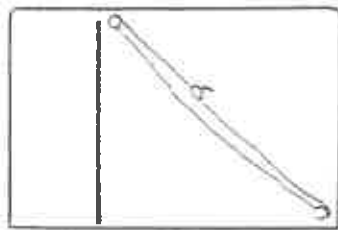
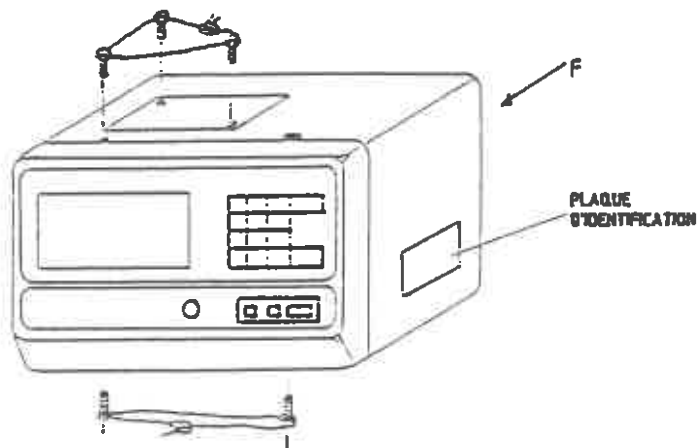
*plan de scellement*



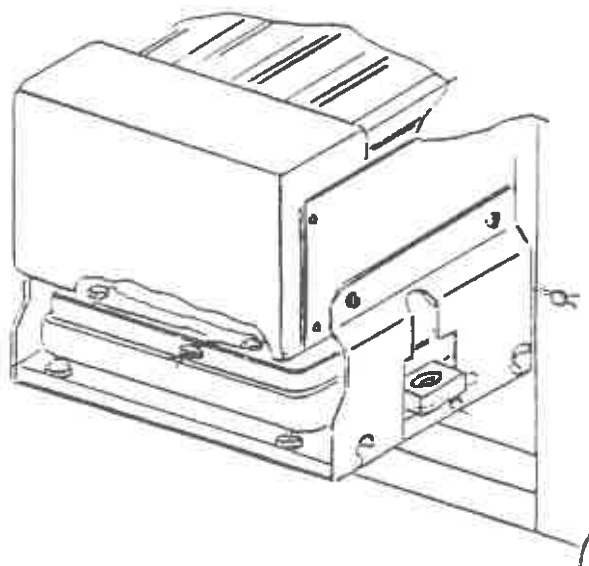
■ N° 5468-3

**GROUPE DE PESAGE-ETIQUETAGE TERAOKA P 6200 EQUIPE DU DISPOSITIF D'AMENEE,  
D'EMBALLAGE ET D'EVACUATION DES PAQUETS HOBART W6420 OU W6430**

*Dispositif de scellement*



Vue arrière suivant F



■ N° 5468-4

**GROUPE DE PESAGE-ETIQUETAGE TERAOKA P 6200 EQUIPE DU DIPOSITIF D'AMENEE,  
D'EMBALLAGE ET D'EVACUATION DES PAQUETS HOBART W6420 OU W6430**

*Plaques d'identification*

**HOBART**

GROUPE DE PESAGE ETIQUETAGE P6200 N°

DECISION N° du

PRECISION MOYENNE

○ Max : 6kg	e1 = dd1 = 2g	Min = 40g
Max : 15kg	e2 = dd2 = 5g	T = -3,000kg
ct = 2g	du = 0,01F/kg	dp = 0,01F ou 0,05F

CADENCE MAXIMALE D'UTILISATION : 20 PAQUETS PAR MINUTE  
INTERDIT POUR LA VENTE DIRECTE AU PUBLIC

SUR P6200

**HOBART** GROUPE DE PESAGE  
ETIQUETAGE P6200 N°

○ DISPOSITIF AUTOMATIQUE W6420 ○

DECISION N° du

INTERDIT POUR LA VENTE DIRECTE AU PUBLIC

SUR W6420

**HOBART** GROUPE DE PESAGE  
ETIQUETAGE P6200 N°

○ DISPOSITIF AUTOMATIQUE W6430 ○

DECISION N° du

INTERDIT POUR LA VENTE DIRECTE AU PUBLIC

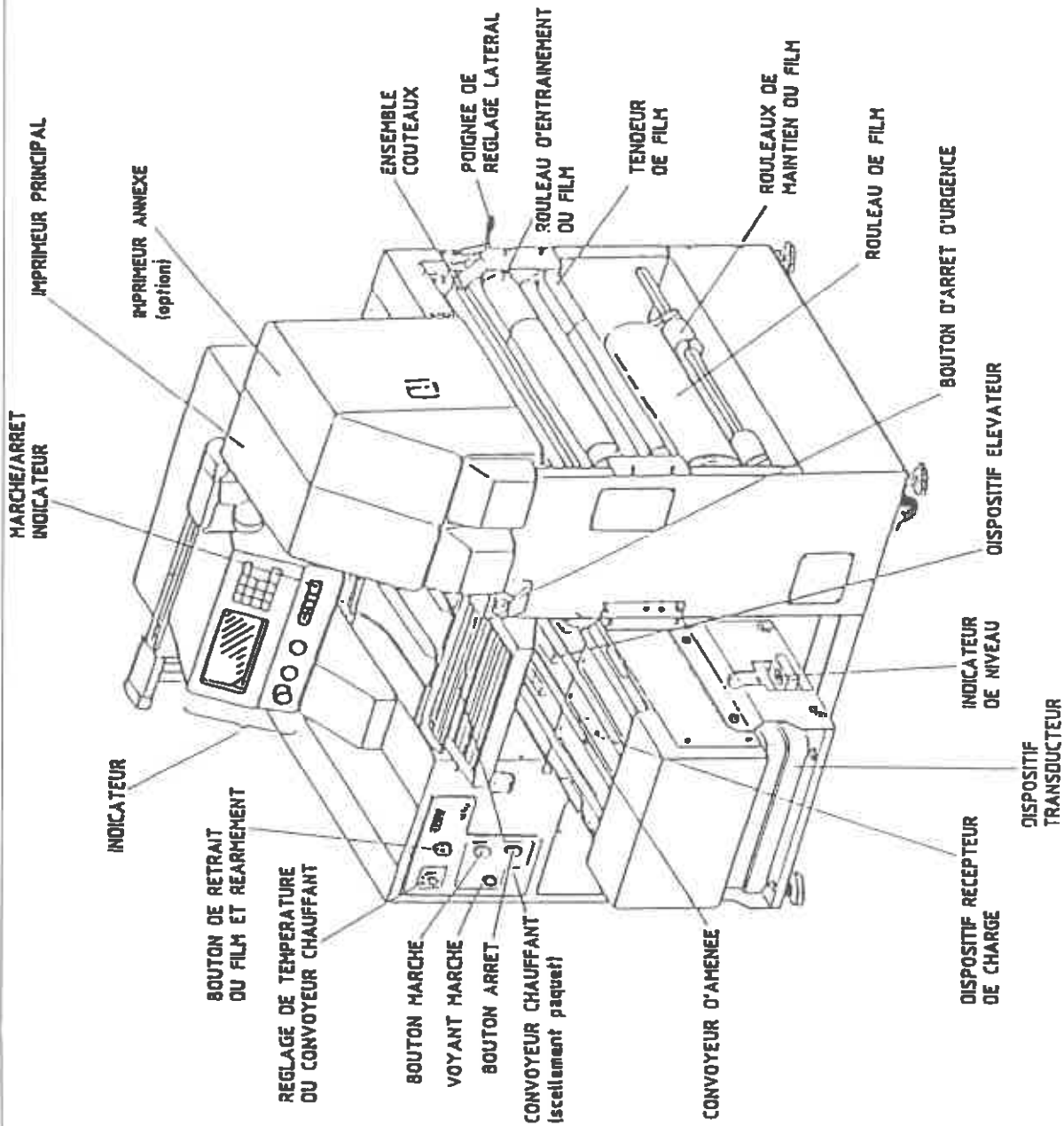
SUR W6430



■ N° 5468-5

**GRUPE DE PESAGE-ETIQUETAGE TERAOKA P 6200 EQUIPE DU DISPOSITIF D'AMENEE,  
D'EMBALLAGE ET D'EVACUATION DES PAQUETS HOBART W6420 OU W6430**

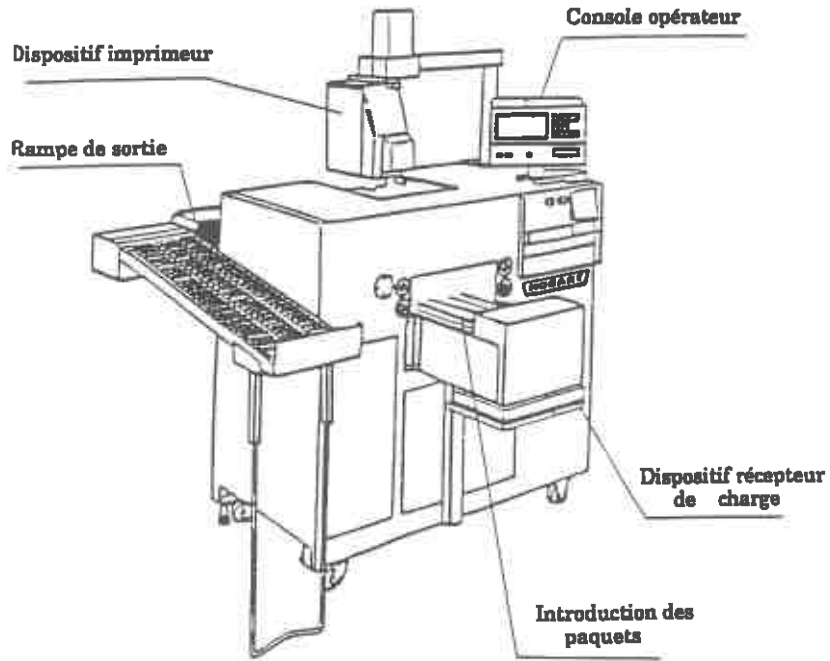
*Vue d'ensemble*



■ N° 5468-6

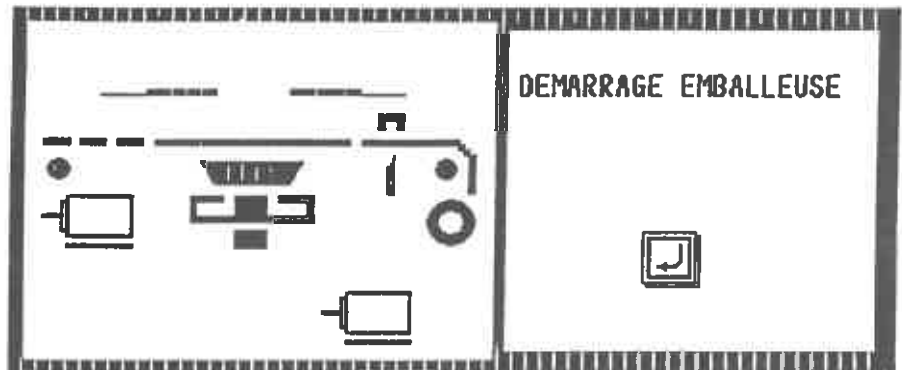
**GROUPE DE PESAGE-ETIQUETAGE TERAOKA P 6200 EQUIPE DU DISPOSITIF D'AMENEE, D'EMBALLAGE ET D'EVACUATION DES PAQUETS HOBART W6420 OU W6430**

Vue d'ensemble

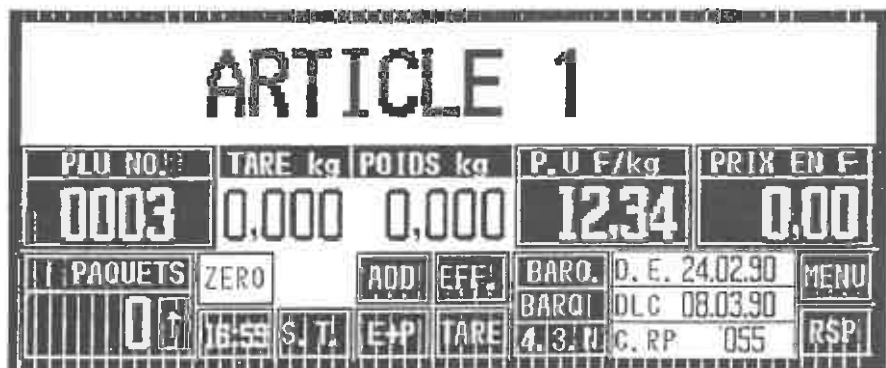


■ N° 5468-7

ECRAN DIAGNOSTIC



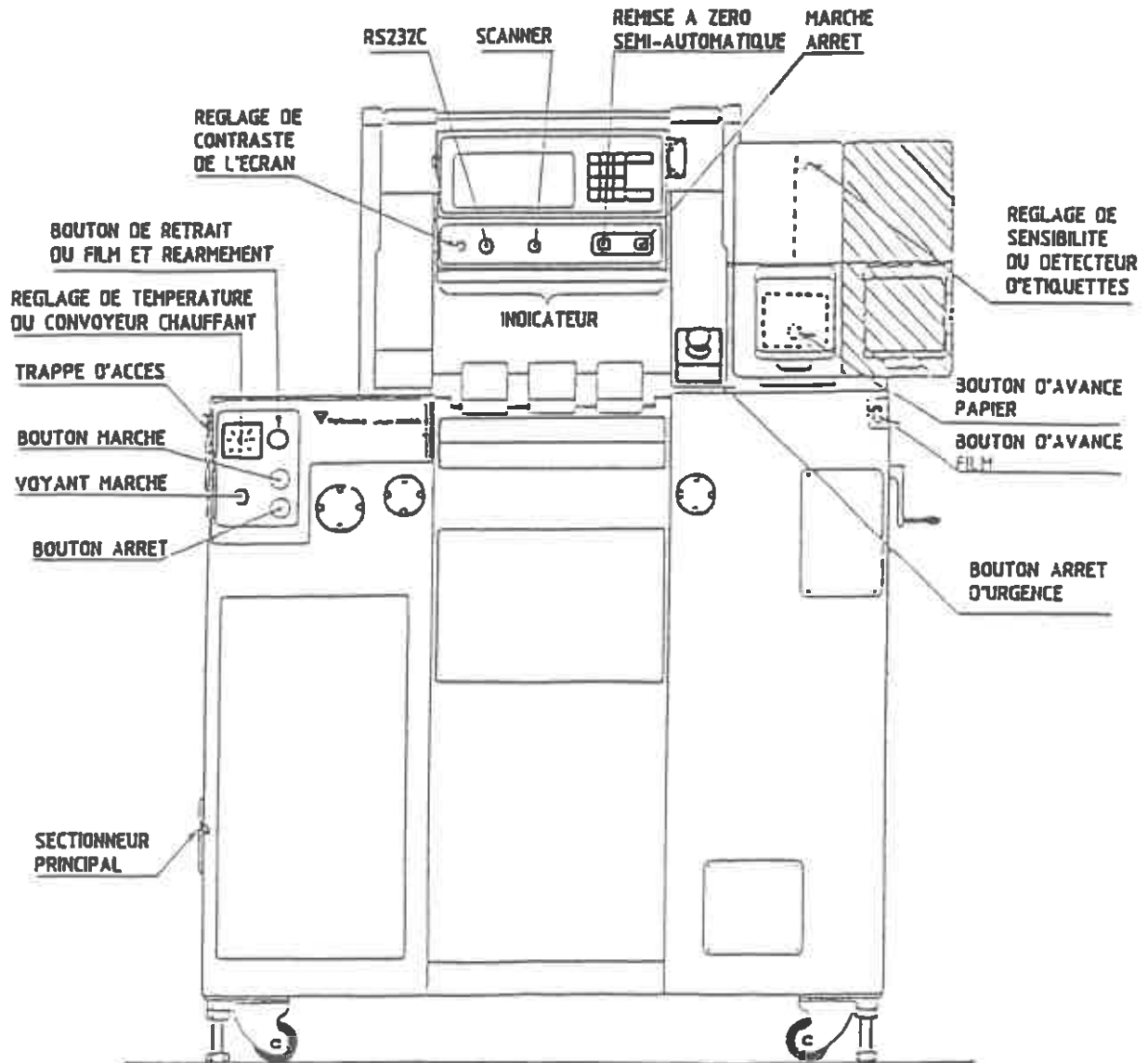
ECRAN OPERATEUR



■ N° 5468-8

**GROUPE DE PESAGE-ETIQUETAGE TERAOKA P 6200 EQUIPE DU DISPOSITIF D'AMENEE, D'EMBALLAGE ET D'EVACUATION DES PAQUETS HOBART W6420 OU W6430**

*Commandes de la machine*



■ N° 5468-9

GRUPE DE PESAGE-ETIQUETAGE TERAOKA P 6200 EQUIPE DU DISPOSITIF D'AMENEE, D'EMBALLAGE ET D'EVACUATION DES PAQUETS HOBART W6420 OU W6430

Commandes de la machine

