

DECISION D'APPROBATION DE MODELES
N° 91.00.611.032.1 DU 23 OCTOBRE 1991

Balance à équilibre automatique EXA modèles PPV1, PPV2 et PPV12 à indication du poids et du prix

(CLASSE III)

LA PRESENTE DECISION EST PRONONCEE EN APPLICATION DU DECRET N° 88-682 DU 6 MAI 1988 RELATIF AU CONTROLE DES INSTRUMENTS DE MESURE ET DU DECRET N° 65-487 DU 18 JUIN 1965 MODIFIE PAR LE DECRET N° 75-1201 DU 4 DECEMBRE 1975 REGLEMENTANT LA CATEGORIE D'INSTRUMENTS DE MESURE : INSTRUMENTS DE PESAGE A FONCTIONNEMENT NON AUTOMATIQUE ET INSTRUMENTS DE PESAGE INDIQUANT LE PRIX.

FABRICANT

EXA, parc d'activités Rémora, voie Romaine, B.P. 98, 33172 Gradignan Cedex.

CARACTERISTIQUES

La balance à équilibre automatique EXA modèles PPV1, PPV2 et PPV12, à indication du poids et du prix est une balance de comptoir destinée à la vente directe au public. Elle est composée de :

- un dispositif récepteur de charge constitué d'un plateau,
- un dispositif équilibreur et transducteur de charge constitué par un capteur à jauges de contrainte EXA modèle PP15,
- un dispositif indicateur-calculateur utilisant un convertisseur analogique-numérique géré par un microprocesseur.

Les modèles PPV2 et PPV12 sont équipés d'un dispositif imprimeur, intégré dans le carter de la balance, à fonctionnement thermique et délivrant des tickets.

La balance à équilibre automatique EXA modèle PPV1, PPV2 et PPV12 est équipée de :

- un dispositif automatique de mise à zéro à la mise sous tension,

- un dispositif automatique de maintien de zéro (zéro suiveur),
- un dispositif indicateur de zéro,
- un dispositif semi-automatique de tare d'effet soustractif dont la mise en œuvre est signalée par un voyant correspondant à l'inscription NET,
- un dispositif de mise de niveau constitué par quatre pieds réglables,
- un dispositif indicateur de niveau à bulle.

Les caractéristiques métrologiques de la balance à équilibre automatique EXA modèles PPV1, PPV2 et PPV12 sont :

Max 15 kg
Min 100 g
 $e = d_a = 5$ g
 $T = -9,995$ kg
 d_n 0,01 F/kg
Prix unitaire maximal 999,99 F/kg
 d_p 0,05 F
Prix à payer maximal 9 999,95 F

La balance à équilibre automatique EXA modèles PPV1, PPV2 et PPV12 est alimentée par le secteur.

Les différences entre les modèles sont les suivantes :

- le modèle PPV1 ne possède pas de dispositif imprimeur et ne peut donc pas effectuer d'autres opérations que le calcul du prix à payer d'un article pesé, il ne peut être utilisé que par un seul vendeur à la fois, il se présente sous une forme compacte (sans colonne),

– le modèle PPV2 est équipé d'un dispositif imprimeur et peut effectuer des opérations concernant des articles non pesés, des totalisations et d'autres fonctions de gestion, il peut être utilisé par deux vendeurs simultanément et comporte toujours une colonne en haut de laquelle sont situés les afficheurs,

– le modèle PPV12 est équipé d'un dispositif imprimeur et peut effectuer des opérations concernant des articles non pesés, des totalisations et d'autres fonctions de gestion, il peut être utilisé par six vendeurs simultanément, il comporte toujours une colonne en haut de laquelle sont situés les afficheurs.

SCELLEMENTS

La balance à équilibre automatique EXA modèles PPV1, PPV2 et PPV12 est munie d'un dispositif de scellement conforme aux plans annexés à la présente décision.

CONDITIONS PARTICULIERES D'INSTALLATION

Les balances doivent toujours être installées horizontalement, mises de niveau sur une base stable. Elles sont disposées de telle sorte que l'acheteur puisse facilement se rendre compte du résultat de la pesée.

INSCRIPTIONS REGLEMENTAIRES

La plaque d'identification des balances EXA modèles PPV1, PPV2 et PPV12 comporte :

- la marque de la société EXA,
- la référence du modèle et le numéro de série de l'instrument,
- les caractéristiques métrologiques et la classe de précision,

– le numéro et la date de la présente décision.

La portée maximale, la portée minimale et l'échelon sont également rappelés à proximité des afficheurs côté client et côté vendeur.

DEPOT DE MODELE

Plans et schémas déposés à la sous-direction de la métrologie, à la direction régionale de l'industrie, de la recherche et de l'environnement d'Aquitaine et chez le fabricant.

VALIDITE

La présente décision a une validité de dix ans à compter de la date figurant dans son titre.

ANNEXES

Notice descriptive.

Plans de scellement n^{os} 5573-1, 2 et 3.

Photographies n^{os} 5573-4, 5 et 6.

POUR LE MINISTRE EMPECHE :
LE DIRECTEUR DE L'ACTION REGIONALE
ET DE LA PETITE ET MOYENNE INDUSTRIE,

M. GERENTE

NOTICE DESCRIPTIVE

Balance à équilibre automatique EXA
modèles PPV1, PPV2 et PPV12
à indication du poids et du prix

MODELE PPV1**I - FORME DU CARTER**

Le modèle PPV1 est un modèle de comptoir, de forme compacte (sans colonne).

II - FONCTIONS PRINCIPALES

- élaboration du poids,
- calcul du prix,
- mise à zéro à la mise sous tension, après séquence de test des afficheurs, autotest complet de la chaîne de mesure, et acquisition du poids à vide,
- maintien de zéro (zéro suiveur),
- tarage semi-automatique (avec ou sans fixation de la tare).

La balance PPV1 ne peut être utilisée que par un seul vendeur.

III - DESCRIPTION DU CLAVIER

- Touche "K" : sortie du mode de réglage
- Touche "C" : effacement, correction des erreurs
- Touche "T" : mise en œuvre du dispositif de tare semi-automatique
- Touche "E" : validation du choix en réglage
- Touches numériques (de 0 à 9) : entrée des valeurs en réglage et des prix unitaires en pesage
- 6 touches vierges et inactives.

IV - AFFICHAGE ET VISUALISATIONS

- double affichage côté vendeur et côté client des trois indications principales poids, prix unitaire,

re, prix à payer, sur afficheurs de type 7 segments,

- indication de la mise en œuvre du dispositif de tare par un voyant (led) correspondant à l'inscription "NET",
- indication du zéro correct (quart d'échelon) par voyant (led) correspondant à l'inscription "ZERO",
- affichage de tous les segments supérieurs en cas de dépassement de Max + 9e et tous les segments inférieurs en cas d'indication brute négative ou d'indication nette inférieure à moins la valeur de la tare.

Test et erreurs :

Le mot ERREUR s'affiche et une série de "bip" retentit en cas de :

- tentative de tarage avec charge non stable,
- tentative de tarage avec charge nulle, (annulation par la touche "C" de correction").

Les cas de défaut des mémoires sont signalés par l'affichage de segments.

V - PLAQUE DE POINÇONNAGE ET PLAQUE D'IDENTIFICATION

La plaque d'identification est une feuille adhésive. Elle est située sur le côté du carter, correspondant à la main gauche du vendeur. Les indications qu'elle comporte sont indélébiles.

La plaque de poinçonnage est fixée sur la plaque d'identification par deux vis qui reçoivent une marque de contrôle.

VI - DISPOSITIF DE MISE DE NIVEAU ET INDICATION DE NIVEAU

Le dispositif de mise de niveau est constitué par les 4 pieds réglables. Le dispositif indicateur de niveau à bulle est visible à travers une fenêtre en plastique aménagée dans le carter au-dessus du clavier.

VII - UTILISATION DE LA BALANCE

a) Mise en marche

La balance étant branchée sur le secteur, la mise en marche s'effectue par un interrupteur situé sous la balance du côté correspondant à la main droite du vendeur.

À sa mise sous tension la balance fait défiler les chiffres de 0 à 9 sur tous les afficheurs. Puis une série de tirets s'inscrit au centre de chaque afficheur (séquence initiale, test) pendant qu'elle effectue le zéro initial.

Si la masse présente sur le récepteur de charge se trouve dans les limites programmées (2 % ou 10 % de Max) la balance affiche le zéro sur tous les afficheurs. Si ce n'est pas le cas la balance n'effectue pas le zéro et maintient l'affichage des tirets.

Durant la séquence de vérification, les mémoires sont testées. Si l'un des tests échoue, des segments s'allument et la balance est hors service.

b) Pesée

- mettre une charge sur le plateau
- introduire le prix unitaire au clavier qui apparaît dans l'afficheur prix unitaire.

L'afficheur du prix à payer indique le montant résultant de la multiplication du poids affiché par le prix unitaire affiché, arrondi au cinq centimes les plus proches.

Pour pouvoir introduire un nouveau prix unitaire, il est nécessaire de faire varier la charge faute de quoi la balance affichera un message d'erreur.

c) Opération de tarage

Si l'on appuie sur la touche (T) alors qu'une charge se trouve sur le plateau, la balance affiche zéro dans l'afficheur du poids et le voyant correspondant à l'inscription NET s'allume.

Si l'on enlève la tare, la balance affiche un poids négatif correspondant à moins la valeur de tare. La balance peut afficher toutes les valeurs nettes négatives entre moins la valeur de la tare et le zéro net.

d) Fonction fixation de la tare

Pour pouvoir effectuer plusieurs pesées nettes à partir d'une même tare, il faut lors de la mise en

œuvre du dispositif de tare, appuyer deux fois sur la touche "T". Lorsque l'on enlève du plateau la masse correspondant à la tare, la balance affiche la valeur correspondante avec le signe "-". La balance affiche toutes les valeurs nettes négatives entre moins la valeur de tare et le zéro net. L'effet du dispositif de tare ne pourra être annulé qu'après une pesée nette non nulle et stable et après appui une seule fois sur la touche "T".

MODELE PPV2

I - FORME DU CARTER

Le modèle PPV2 est un modèle de comptoir, à colonne, avec imprimante intégrée dans le carter.

La colonne peut être située sur la gauche, sur la droite ou au milieu de la face opposée à celle comportant le clavier. Les afficheurs poids, prix unitaire et prix à payer sont situés, côté vendeur et côté client, en haut de cette colonne et peuvent se présenter les uns à côté des autres ou les uns en-dessous des autres.

II - FONCTIONS

a) Fonctions principales

- détermination du poids
- introduction, effacement, fixation du prix unitaire
- détermination du prix à payer
- impression de type thermique sur tickets
- addition des prix d'articles non pesés (articles vendus à l'unité)
- soustraction d'articles non pesés
- fonction sous-total client (sans impression)
- fonction rendu de monnaie
- répétition du ticket
- révision du ticket
- annulation d'une opération
- sortie d'un total
- mise à zéro automatique à la mise sous tension après contrôle visuel des afficheurs
- maintien du zéro (zéro suiveur)
- tarage semi-automatique (avec ou sans fixation de la tare).

b) *Autres fonctions*

- 20 appels-prix (PLU) programmables, à chacun desquels on peut associer :
 - un prix unitaire (5 chiffres)
 - une ligne de texte (12 caractères)
 - une famille de PLU (maximum 15 familles),
- Informations statistiques des diverses opérations effectuées dans la journée :
 - cumul total
 - total vendeur
 - total d'un PLU
 - cumul total par famille
- Possibilité de travail pour deux vendeurs
- Impression du code à barre sur chaque ticket (option programmable)
- Plusieurs options programmables :

1) *Menu d'accès général*

- programmation de la date
- impression des PLU programmés
- sélection du mode de travail
- connexion/déconnexion de l'imprimante (en cas d'imprimante déconnectée la balance fonctionne comme le modèle PPV1 et ne peut plus effectuer d'autres opération que le calcul du prix à payer pour un article pesé)
- code barre
- ticket récapitulatif.

2) *Menu d'accès restreint (accessible par code)*

- cumul total
- programmation des PLU
- programmation des entêtes
- code (oui ou non)
- programmation du code
- effacement de la RAM
- effacement de l'EPROM

III - DESCRIPTION DU CLAVIER

- 10 touches numériques de 0 à 9 permettant l'introduction des prix unitaires
- 20 touches pour les appels-prix (PLU) à accès direct

- touches de fonctions :

V1 V2 touches vendeurs

PLU touche qui permet l'entrée en programmation

MENU touche qui permet de se positionner dans les diverses options du menu ou la validation des paramètres d'installation

C touche de correction, effacement des erreurs

< > touche sous-total

X touche multiplication

F touche fixation du prix unitaire

- touche soustraction

* touche total vendeur

K touche constante. Cette touche a deux fonctions : arithmétique pour additionner, soustraire et multiplier, elle permet aussi de quitter une option.

IV - AFFICHAGES ET VISUALISATIONS

- Double affichage côté vendeur et côté client des indications principales poids, prix unitaire, prix à payer, sur des afficheurs de type 7 segments.
- Indication du zéro correct (quart d'échelon) par un voyant (led) correspondant à l'inscription "ZERO".
- Indication de la mise en œuvre du dispositif de tare par illumination du voyant (led) correspondant à l'inscription "NET".
- Affichage de tous les segments supérieurs en cas de dépassement de Max + 9e et de tous les segments inférieurs en cas d'indication brute inférieure à zéro ou d'indication nette inférieure à moins la valeur de la tare.
- Affichage de "NP" dans l'afficheur poids pour le calcul du prix de plusieurs articles non pesés (articles vendus à l'unité).
- Affichage du prix total des articles non pesés dans l'afficheur "prix à payer".
- Affichage de certains segments de l'afficheur principal en cas d'erreurs détectées.

V - PLAQUE DE POINÇONNAGE ET PLAQUE D'IDENTIFICATION

Identiques au modèle PPV1 (voir ci-dessus).

VI - DISPOSITIF DE MISE DE NIVEAU ET INDICATION DE NIVEAU

Identiques au modèle PPV1 (voir ci-avant).

VII - UTILISATION DE LA BALANCE

a) Mise en marche

Identique au modèle PPV1 (voir ci-avant).

b) Modes de fonctionnement

Ce modèle possède 3 modes de fonctionnement :

- mode poids : indication du poids, du prix unitaire introduit au moyen du clavier et du prix à payer calculé,
- mode constante (prix seul) : pour des produits non pesés,
- mode programmation : qui sert à programmer et à demander des cumuls totaux.

c) Caractéristiques particulières de ce modèle

Mode de travail de deux vendeurs

Cette balance permet à deux vendeurs de servir deux clients différents en même temps. Si le vendeur 1 sert un client, il appuie sur la touche "V1". La touche V1 permet d'additionner le montant de l'article pesé. (Idem pour le vendeur 2 avec la touche "V2").

Pour éviter toute erreur, un même produit pesé ne peut s'additionner qu'une fois. Pour pouvoir introduire un nouveau prix unitaire, il est nécessaire de faire varier la charge sur le plateau.

La balance est programmée pour travailler en 3 modes différents :

- 1) Deux vendeurs peuvent travailler simultanément :

Ce choix se fait en programmation ; la balance affiche V1EV2. Ensuite en mode pesage les opérations sont mémorisées séparément (par appui sur la touche du vendeur concerné par l'opération), et l'impression du ticket est effectuée lorsqu'on demande un total. Total du vendeur 1 : appuyer sur "*" et V1 (Idem pour le vendeur 2).

- 2) Les deux vendeurs ne peuvent opérer que séquentiellement :

Ce choix se fait en programmation. La balance affiche V1-V2. Ensuite, en mode pesage, une fois qu'un vendeur a commencé une opération, l'autre vendeur ne peut travailler que si l'im-

pression du ticket du premier vendeur a été effectuée. Si les vendeurs essaient de travailler simultanément, la balance se met en erreur.

Dans ce mode, l'impression est rapide : à chaque opération une ligne d'impression est automatiquement éditée.

3) Supermarché :

Dans ce mode, le système est le même que le précédent mais un ticket complet est imprimé par produit dès que l'on appuie sur la touche du vendeur, c'est-à-dire, dès l'enregistrement de l'opération.

En mode supermarché on ne peut pas obtenir de répétition de ticket ni de ticket récapitulatif. On ne peut non plus accéder au mode de révision de ticket.

Note : Dans les modes 2 et 3, le point décimal du 1er digit du "prix à payer" s'allumera.

Utilisation des PLU

La balance, peut stocker les prix unitaires de 50 produits. Vingt d'entre eux sont d'accès direct ; pour les rappeler, il suffit d'utiliser les touches du clavier numérique (touches de 1 à 20). Les 30 PLU restants (PLU d'accès indirect) se rappellent par l'intermédiaire des deux touches numérique du clavier principal.

On peut aussi peser des articles dont le prix unitaire n'est pas mémorisé. Dans ce cas, on doit introduire le prix unitaire de l'article par l'intermédiaire de touches numériques (de 0 à 9).

d) Pesée

Après dépôt de la charge sur le plateau, introduire le prix unitaire par l'intermédiaire des touches numériques du clavier ou utiliser la touche du PLU souhaité. Le prix à payer arrondi par 5 centimes s'inscrit dans l'afficheur principal.

Un appui sur la touche du vendeur concerné valide cette opération.

Le prix à payer s'efface automatiquement dès que l'on libère le plateau de la totalité de sa charge.

e) Autres fonctions

Articles vendus à l'unité (articles non pesés)

Appuyer sur la touche K pour pouvoir introduire le prix de l'article non pesé ou son PLU.

(Le prix unitaire des articles non pesés est affiché dans les afficheurs du prix à payer).

Dans le cas de l'introduction du prix de plusieurs articles non pesés, le prix total de ces articles est affiché dans les afficheurs du prix à payer.

Appuyer ensuite sur la touche du vendeur concerné.

Dès que l'instrument perçoit une variation de poids, il revient automatiquement en mode pesage.

Sur le ticket les articles non pesés seront repérés par le signe NP.

Fonctions effacement

La touche C permet d'effacer les valeurs précédemment introduites. Si la balance est en train de visualiser un total (avant édition d'un ticket), il sera effacé et un ticket récapitulatif sera imprimé, résumant les opérations réalisées.

Fonction soustraction (articles non pesés)

Appuyer sur la touche K pour pouvoir introduire le prix unitaire de l'article ou, son PLU, puis sur la touche (-) et, ensuite sur la touche du vendeur concerné par l'opération.

Note : Dès que la balance détecte une variation de poids, elle retourne automatiquement en mode pesage.

Fonction multiplication (article non pesés)

Appuyer sur K pour accéder à la fonction constante (articles vendus à l'unité).

Introduire le prix unitaire de l'article ou son PLU. Lorsque l'on appuie sur la touche X, l'indication "NP" s'affiche sur l'afficheur principal.

Introduire ensuite le nombre d'articles. Le résultat de la multiplication "nombre d'articles" par le prix unitaire s'inscrit dans l'afficheur du prix à payer.

Appuyer ensuite sur la touche du vendeur concerné. Le retour au mode pesage se fait automatiquement.

Sous-total client (total sans impression)

Si on appuie sur la touche < > puis sur les touches V1 ou V2, les éléments suivants s'affichent :

- sur l'afficheur de poids, apparaît l'indication "soust"
- sur l'afficheur du "prix unitaire", on indique le nombre d'opérations
- sur l'afficheur "prix à payer" le sous-total du client.

Pour continuer les opérations avec le même client, appuyer sur la touche K.

Total client

On obtient le total client en appuyant sur les touches * et V1 ou * et V2.

Les éléments suivants s'affichent alors :

- sur l'afficheur du poids : "t o t A L"
- sur l'afficheur du prix unitaire : le nombre total d'opérations
- sur l'afficheur du prix à payer : le total du client
- un ticket est imprimé.

Note : Pour recommencer la même opération avec un nouveau client, il faut appuyer sur la touche C. Si le total du client est nul, le message "erreur" s'affiche.

- Un ticket est automatiquement imprimé si le total d'un client dépasse 9 000 Francs ou si le nombre total d'opérations est supérieur à 18. Si l'option "tick. recap." a été validée lors de la programmation, et une fois que le total a été imprimé, si on appuie sur la touche C, on obtiendra un "ticket récapitulatif".

Répétition du ticket

Une fois un ticket imprimé, si l'on en veut un autre exemplaire, on doit appuyer sur la touche (MENU).

Le ticket comportera alors la mention "REPETITION DE TICKET". Cette répétition de ticket ne peut être demandée qu'une seule fois.

Révision de ticket

Si après avoir demandé un total, on appuie sur la touche "F", on peut visualiser chacune des opérations réalisées par le client. Pour sortir de ce mode et retourner au mode total, appuyer sur la touche "K".

Annulation d'une opération

Une fois dans le mode "révision de ticket", si l'on appuie sur la touche (F) l'opération qui est en train de s'afficher s'annule. Toutes les opérations annulées sont visualisées dans l'afficheur "prix à payer" avec les signes "-----". Une fois ces annulations effectuées, on retourne au mode pesage par appui sur "K". Il faut alors imprimer un nouveau ticket que l'on obtient en appuyant sur la touche "MENU". Le ticket imprimé à l'occasion d'annulation d'opérations portera la mention "REPETITION DE TICKET AVEC ANNULLATION".

Sortie d'un total

Pour sortir du total d'un client et pouvoir servir un autre client, il faut appuyer sur la touche (C). Cette opération déclenche l'accumulation du total partiel dans le cumul total du client (mémoire RAM). Le total partiel est effacé.

Calcul de l'argent à rendre

Une fois dans le mode "Total" et avec les afficheurs des "prix à payer" indiquant le montant, on calcule l'argent à rendre en introduisant directement au clavier le montant remis par le client. Sur l'afficheur du poids s'affiche "espèce". L'appui sur la touche "*" provoque l'impression et le calcul de l'argent à rendre. Le mot "RENDU" s'affiche dans l'afficheur du poids, le montant de l'argent à rendre dans l'afficheur du prix à payer.

f) Opération de tarage et fixation de la tare

Identiques au modèle PPV1 (voir ci-dessus).

MODELE PPV12**I - FORME DU CARTER**

Identique au modèle PPV2 (voir ci-dessus) avec un afficheur supplémentaire à cristaux liquides situé au-dessus du clavier et délivrant des messages guidant l'utilisateur, un clavier des appels-prix comprenant 30 touches (au lieu de 20 pour le modèle PPV2), 12 touches de vendeurs (dont six inactives).

II - FONCTIONS

Identiques au modèle PPV2 (voir ci-avant) avec possibilité d'utilisation par 6 vendeurs.

III - DESCRIPTION DU CLAVIER

Identique au modèle PPV2 (voir ci-avant) avec 12 touches de vendeurs dont 6 sont inactives et 30 touches d'appels-prix directs.

IV - AFFICHAGE ET VISUALISATION

Identique au modèle PPV2 (voir ci-avant) avec de plus affichage de messages guidant l'opérateur dans l'afficheur supplémentaire à cristaux liquides.

V - PLAQUE DE POINÇONNAGE ET PLAQUE D'IDENTIFICATION

Identiques aux modèles PPV1 et PPV2 (voir ci-avant).

VI - DISPOSITIFS DE MISE DE NIVEAU ET INDICATEUR DE NIVEAU

Identiques aux modèles PPV1 et PPV2 (voir ci-avant).

VII - UTILISATION DE LA BALANCE*a) Mise en marche*

Identique aux modèles PPV1 et PPV2 (voir ci-avant).

b) Modes de fonctionnement

Identique au modèle PPV2 (voir ci-dessus).

c) Caractéristiques particulières à ce modèle

- 6 vendeurs peuvent travailler simultanément,
- utilisation des PLU : identique au modèle PPV2.

d) Pesée

Après avoir déposé la marchandise sur le plateau, on peut lire l'une des phrases suivantes dans l'afficheur à cristaux liquides : "PLU actif", ou "PLU zéro actif" suivant l'état antérieur de la machine.

On introduit ensuite le prix unitaire au clavier ou le PLU souhaité (direct ou indirect). Le montant arrondi aux 5 centimes, s'inscrit dans l'afficheur principal.

Le texte correspondant au PLU choisi, s'inscrit dans l'afficheur à cristaux liquides.

Un appui sur la touche du vendeur concerné valide cette opération.

*e) Autres fonctions*Articles vendus à l'unité (articles non pesés)

Appuyer sur la touche (K) (plateau exempt de charge) pour pouvoir introduire le prix de l'article non pesé ou son PLU.

Le prix des articles non pesés est affiché dans l'afficheur de prix unitaire. Dans le cas de l'introduction du prix de plusieurs articles non pesés, le prix total de ces articles est affiché dans l'afficheur prix à payer.

Dans l'afficheur du poids s'inscrit "nA" (nombre d'articles). Au fur et à mesure que l'on introduit des prix unitaires et que l'on valide par la touche du vendeur concerné, le nombre d'articles non pesés est visualisé dans l'afficheur du poids sous la forme nA XX (XX étant le nombre d'articles), le prix de l'article dans l'afficheur de prix unitaire, et le prix total dans l'afficheur prix à payer.

Dès que l'instrument perçoit une variation de poids, il revient automatiquement en mode pesage.

Fonction soustraction (articles non pesés)

Appuyer sur la touche (K) pour pouvoir introduire le prix de l'article ou son PLU, puis sur la touche (-). Appuyer ensuite sur la touche du vendeur concerné par l'opération.

Une fois que l'on se trouve en mode constante (après appui sur (K)), les deux opérations, addition et soustraction peuvent être effectuées.

Fonction multiplication (articles non pesés)

Appuyer sur (K) pour accéder à la fonction constante (articles vendus à l'unité), introduire le prix de l'article ou son PLU.

Lorsqu'on appuie sur la touche (X), l'indication "NP" s'inscrit dans l'afficheur poids. Introduire ensuite le nombre d'articles. Le résultat de la multiplication "nombre d'articles" par le prix unitaire s'inscrit dans l'afficheur prix à payer.

Appuyer ensuite sur la touche du vendeur concerné par l'opération.

Le retour au mode pesage se fait automatiquement.

Fonction effacement

La touche (C) permet d'effacer les valeurs précédemment introduites. Si la balance est en train de visualiser un total, il sera effacé, et un ticket récapitulatif sera imprimé, résumant les opérations réalisées.

Fonction fixation du prix

Après avoir introduit un prix unitaire, un appui sur la touche (F) l'empêche de s'effacer, même après avoir retiré le poids du plateau. Pour effacer le prix ainsi fixé, il suffit d'appuyer sur (C) ou (F).

Fonction sous-total

Lorsque l'on appuie sur la touche (< >), la phrase "Sous-total vendeur ?" apparaît dans l'afficheur à cristaux liquides. Appuyer ensuite sur la touche du vendeur correspondant. Le nombre d'opérations et le total à payer à ce moment, s'inscrivent dans l'afficheur principal. Le retour au mode pesage s'effectue par un appui sur (K).

Fonction total client

La touche (*) permet d'accéder à la fonction total client. Après un appui sur cette touche, la phrase "Total vendeur ?" et le code du vendeur (V1)...(V6), apparaissent dans l'afficheur à cristaux liquides.

Le détail des opérations effectuées est alors imprimé.

Lorsqu'on est en mode total, si l'imprimante est connectée, on peut accéder aux fonctions suivantes :

- Fonction répétition du ticket

Après avoir demandé l'impression d'un ticket, on peut demander à nouveau le même ticket en appuyant sur la touche (E). Une mention spéciale s'imprimera sur le ticket répété, le différenciant ainsi du premier ticket. Cette mention est : REPETITION DU TICKET.

Cette répétition de ticket n'est possible qu'une seule fois.

- Fonction révision du ticket

Si, après avoir demandé un total, on appuie successivement sur les touches (MENU/->) et (<-), on visualise toutes les opérations réalisées dans l'afficheur principal. Les textes des PLU correspondants apparaissent dans l'afficheur à cristaux liquides.

La touche (*) permet de retourner au total. La touche (K) permet d'abandonner et de retourner au total.

- Annulation d'une opération

Lorsqu'on est en train de réviser un ticket, un appui sur la touche (-) permet d'annuler l'opération que l'on est en train de visualiser.

Le détail des opérations annulées apparaîtra sur le ticket répété avec annulation avec le signe moins devant le montant pour signifier qu'il a été annulé.

Si dans ce cas on demande une répétition de ticket, (par appui sur la touche (E)), le ticket répété portera la mention "REPETITION DE TICKET AVEC ANNULATION".

- Rendu de monnaie ou remboursement

Après avoir effectué un total on peut calculer le rendu de monnaie. Introduire d'abord au clavier le montant de la somme d'argent remise par le client. La phrase "Argent reçu" apparaît dans l'afficheur à cristaux liquides.

L'indication "espèce" apparaît dans l'afficheur principal.

En appuyant sur la touche (*), le mot "rendu" s'affiche dans l'afficheur principal, et la phrase "argent à rendre" dans l'afficheur à cristaux liquides. Reçu et remis seront imprimés sur le ticket.

- Sortie du mode total

Pour traiter un nouveau client, il faut sortir du mode total. Pour cela il faut appuyer sur la touche (C). Cette touche efface le total client et le mémorise dans le total horaire. On obtient également un ticket récapitulatif du total client si ce choix a été programmé.

- Fonction sélection (PLU)

La touche (PLU) permet de choisir si l'on veut travailler avec PLU zéro ou appels-prix mémorisés (PLU). Une fois ce choix fait, l'indication apparaît dans l'afficheur à cristaux liquides.

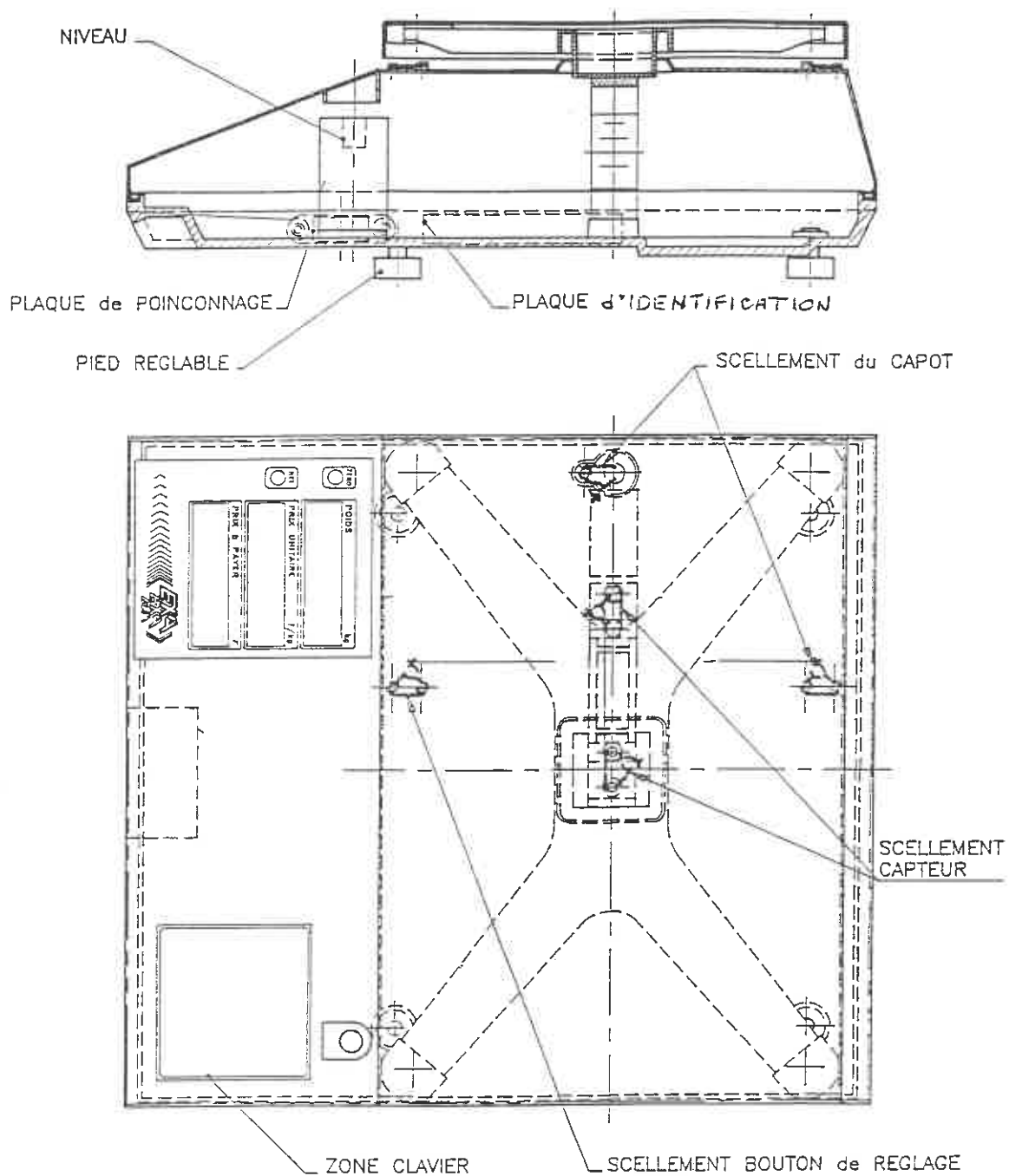
Lorsqu'on travaille en PLU zéro, les PLU directs sont quand même opérationnels. Pour les obtenir, il suffit d'appuyer sur les touches PLU à accès direct (1) à (30).

f) Opération de tarage et fixation de la tare

Identiques aux modes PPV1 et PPV2 (voir ci-dessus).

■ N° 5573-1
BALANCE POIDS-PRIX EXA PPV1

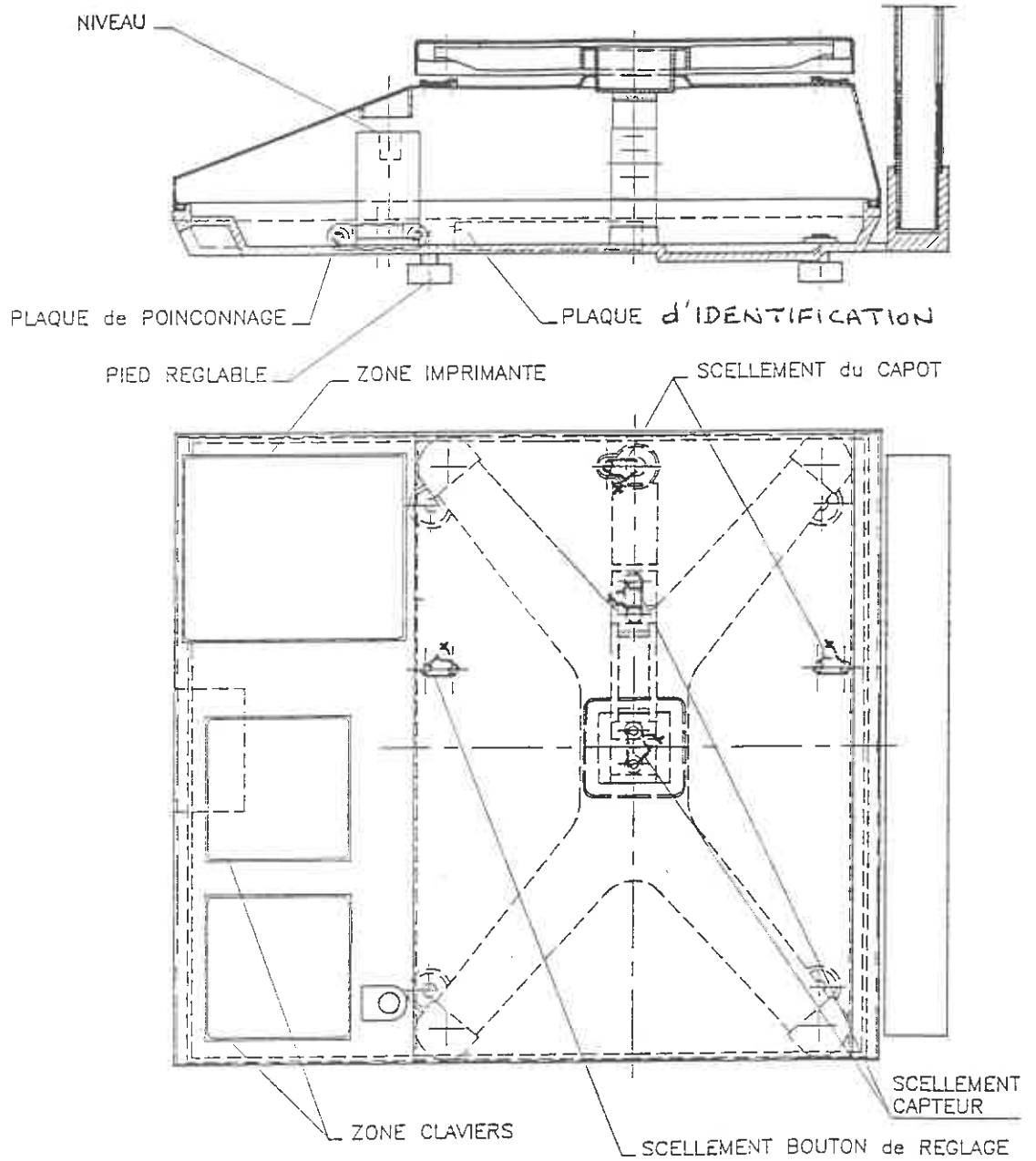
Plan de scellement



■ N° 5573-2

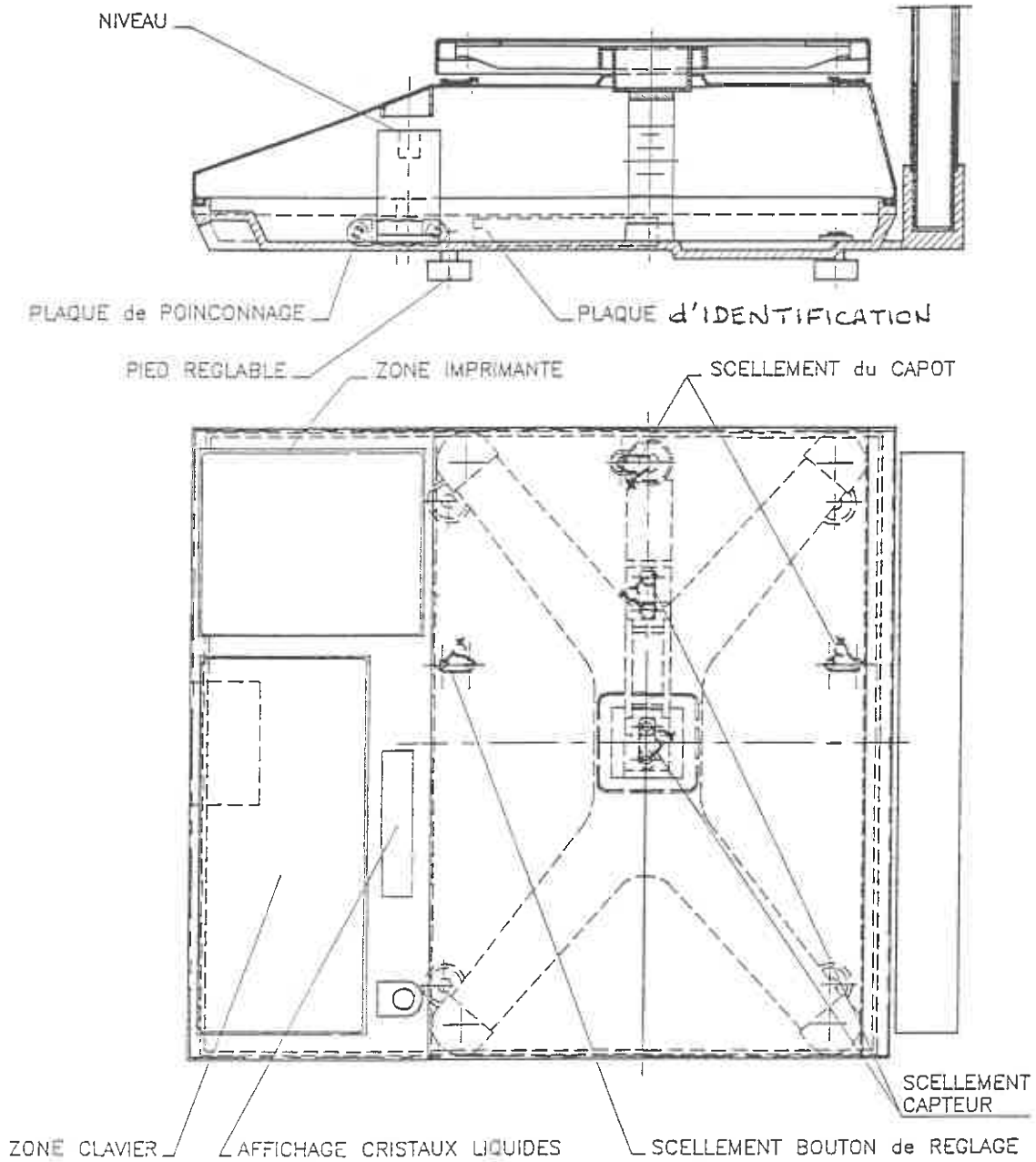
BALANCE POIDS-PRIX EXA PPV2

Plan de scellement



■ N° 5573-3
BALANCE POIDS-PRIX EXA PPV12

Plan de scellement





■ N° 5573-4
BALANCE POIDS-PRIX EXA PPV1



■ N° 5573-5
BALANCE POIDS-PRIX EXA PPV2





■ N° 5573-6
BALANCE POIDS-PRIX EXA PPV12

