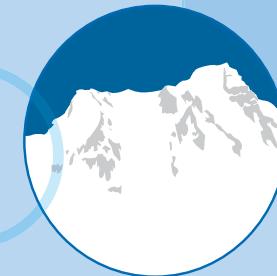




Tableau de bord du tourisme

avril 2012



dgcis

direction générale de la compétitivité
de l'industrie et des services

dgcis TOURI SME

Directeur de la publication : Luc Rousseau
Direction éditoriale : François Magnien
Auteurs : Séverine Francastel, Abdel Khiati, Jean-Christophe Lomonaco, Daniel Rulfi et Sylvie Scherrer
Conception : Gwenaëlle Solignac
Maquette : Hélène Allias-Denis ,Maxime Beaugrand
Responsable éditorial : Gilles Pannetier

Tableau de bord du tourisme

avril 2012



Sommaire

Présentation	7
Vue d'ensemble	10

1. Le tourisme des Français

Les réalisations	14
Indicateurs clés sur les voyages réalisés en France et à l'étranger	14
Nuitées en France et à l'étranger, selon le mode d'hébergement principal	15
Durée moyenne de voyage en France et à l'étranger, selon le mode d'hébergement principal	16
Voyages réservés en France et à l'étranger	17
Voyages réservés en France et à l'étranger, selon leur durée ..	17
Dépenses des voyages en France et à l'étranger	18
Taux de départ toutes destinations, selon la profession-catégorie socioprofessionnelle (PCS) du chef de ménage	19
Voyages, nuitées et durée moyenne de voyage en France, selon le type d'espace	20
Le littoral français, selon la façade maritime	21
Les montagnes françaises, selon le massif	22
Voyages des touristes français par grandes régions de destination	23

Nuitées des touristes français par grandes régions de destination	23
Top 5 des destinations régionales françaises	24
Indicateurs sur les excursions à la journée en France et à l'étranger	25

Les intentions	26
Indicateurs clés sur les intentions de voyages en France et à l'étranger	26
Nuitées prévues en France et à l'étranger, selon le mode d'hébergement principal	27
Durée moyenne de voyage prévue en France et à l'étranger, selon le mode d'hébergement principal	28
Taux d'intention de départ toutes destinations, selon la profession-catégorie socioprofessionnelle (PCS) du chef de ménage	29
Voyages, nuitées et durée moyenne de voyage prévue en France, selon le type d'espace	30
Le littoral français, selon la façade maritime	31
Les montagnes françaises, selon le massif	32
Voyages prévus des touristes français par grandes régions de destination	33
Nuitées prévues des touristes français par grandes régions de destination	33

2. L'activité des professionnels du tourisme

La fréquentation hôtelière 36

Clientèles française et étrangères, selon la région mondiale de provenance	36
Principales clientèles européennes	37
Principales clientèles extraeuropéennes	38
Fréquentation hôtelière, selon la région	39
Fréquentation hôtelière, selon le type d'hôtel et la catégorie	40
Clientèles française et étrangères, selon le type d'espace	41
Clientèles française et étrangères, selon la façade maritime	42
Clientèles française et étrangères, selon le massif	43
Clientèles française et étrangères, selon la catégorie	44
Taux d'occupation des hôtels, selon la région	45
Taux d'occupation des hôtels, selon le type d'espace et la catégorie	46
Fréquentation hôtelière de la clientèle d'affaires, selon la région	47

Les taux de réservation des hébergements.....48

Taux de réservation, selon le type d'hébergement	48
Taux de réservation, selon la catégorie	48
Taux de réservation, selon le type d'espace	49
Taux de réservation des hôtels, selon la zone régionale	50

Perspectives à six mois des professionnels, selon le type d'hébergement	51
Perspectives à six mois des professionnels, selon la catégorie.	51
Perspectives à six mois des professionnels, selon le type d'espace	51

La perception des chefs d'entreprise de l'hébergement sur la tendance passée et à venir de leur secteur. 52

Perception des chefs d'entreprise du secteur de l'hébergement	
- sur la situation récente de leur entreprise	52
- sur la demande et les perspectives générales dans le secteur.	52
- sur leur activité (chiffre d'affaires)	52
- sur leurs prix de vente	52
- sur leurs investissements	53
- sur leurs effectifs	53
- sur leurs difficultés de recrutement	53

Les indices des prix à la consommation des biens et des services caractéristiques du tourisme. 54

Les prix à la consommation des biens et services caractéristiques du tourisme	54
Consommation touristique et générale	54
Hôtellerie y compris pension	54
Loyers des résidences de vacances	55

Hébergements de vacances	55
Voyages touristiques tout compris	55
Restauration et cafés	55
Transports aériens de voyageurs	56
Carburants	56
Services récréatifs	56
Spectacles culturels et musées	56

3. Le tourisme international

Arrivées de touristes internationaux par région mondiale de destination	60
Évolution des arrivées de touristes internationaux par région mondiale de destination	61



Présentation

Le **tableau de bord du tourisme DGCIS** dresse un panorama conjoncturel de l'activité touristique en France. Sept parutions ont lieu dans l'année, une tous les deux mois environ, à proximité des périodes de congés scolaires. Chaque parution contient une batterie d'indicateurs, physiques ou monétaires, en niveau et en évolution, portant essentiellement sur l'activité des deux mois précédents et sur les perspectives pour les deux mois suivants (voir tableau ci-dessous).

Tableau de bord du mois de...	Réalisations des mois de...	Prévisions des mois de...
Février	Novembre, décembre	Février, mars
Avril	Janvier, février	Avril, mai
Juin	Mars, avril	Juin, juillet
Juillet	Avril, mai	Juillet, août
Septembre	Juin, juillet	Septembre, octobre
Octobre	Juillet, août	Octobre, novembre
Décembre	Septembre, octobre	Décembre, janvier

Le tableau de bord du tourisme DGCIS prend le relais du baromètre TNS-Sofres pour Atout France, publié pour la dernière fois en juillet 2011. Il décrit la demande touristique des Français (en France et à l'étranger), ainsi que l'activité des professionnels du tourisme en France, en particulier ceux de l'hébergement. Le document présente plusieurs indicateurs couramment utilisés dans le domaine du tourisme : taux de départ, voyages, nuitées, durées moyennes de voyages, taux d'occupation des hébergements, montants dépensés au cours des séjours, etc. Les principaux indicateurs sont déclinés localement, par région administrative ou par grande région, et par type d'espace (urbain, littoral, etc.). Les évolutions indiquées s'entendent par rapport au même mois de l'année précédente.

Les sources utilisées

Dans l'ensemble du document, un « voyage » touristique fait référence à la période comprise entre le départ et le retour au domicile ; il est mesuré en nuitées passées hors du domicile. Tous les voyages sont comptabilisés, qu'ils soient réalisés pour motif personnel ou professionnel. On distingue les voyages de courte durée (d'une à trois nuitées) et les voyages de longue durée (au moins quatre nuitées). L'ensemble des dépenses, effectuées en vue ou au cours des voyages, sont comptabilisées.

- L'enquête DGCIS-Banque de France Suivi de la Demande Touristique (SDT), réalisée par courrier chaque mois auprès d'un panel de 20 000 personnes représentatif de la population des 15 ans et plus en France métropolitaine, alimente le volet de la demande touristique effective pour la clientèle française. Les personnes interrogées indiquent leurs principaux voyages et excursions à la journée terminés au cours du mois. 10 000 personnes du panel indiquent également leurs intentions de voyages pour les deux mois suivants. L'enquête a été aménagée courant 2011 pour les besoins spécifiques du tableau de bord, d'une part en raccourcissant les délais de production des résultats, d'autre part en améliorant l'information portant sur les intentions de voyages. Sur ce dernier point, les évolutions ne sont donc pas disponibles pour la période octobre 2011-septembre 2012.

S'agissant des voyages réalisés, les résultats de l'enquête sont consolidés, donc plus robustes, pour le mois le plus ancien ; ils sont provisoires pour le mois le plus récent, donc plus fragiles, en raison d'une période de collecte plus courte. Sur les onze premiers mois de 2011, l'analyse des écarts entre les données provisoires et les données consolidées montre une sous-estimation systématique des résultats provisoires, qui varie entre 1 et 5 % pour les voyages et entre 0 et 8 % pour les nuitées. Les évolutions calculées sur les données provisoires sont donc susceptibles d'être sensiblement révisées et doivent être considérées avec précaution.

- Les enquêtes Insee-DGCIS sur la fréquentation hôtelière (EFH) et la fréquentation de l'hôtellerie de plein air (EFHPA), réalisées chaque mois auprès d'un large échantillon d'hôtels pour la première et de mai à septembre de façon exhaustive pour la seconde, mesurent la fréquentation dans les hôtels et les campings, selon le pays de provenance des touristes. Par ailleurs, pour l'enquête hôtelière, plusieurs comités régionaux du tourisme (CRT) et quelques comités départementaux du tourisme (CDT) financent des extensions régionales d'échantillons.

S'agissant de l'hôtellerie de plein air, seule la fréquentation des emplacements de passage est prise en compte. Les emplacements résidentiels utilisés à l'année sont hors du champ de l'activité touristique et donc exclus.

- L'enquête DGCIS sur les taux de réservation des hébergements touristiques (TRH), réalisée tous les deux mois, permet d'avoir des éléments sur l'état des réservations des différents types d'hébergements en France métropolitaine pour les deux mois à venir.

Des éléments de cadrage sont également fournis par :

- l'enquête Insee de conjoncture dans les services, pour la partie concernant les activités d'hébergement. Réalisée chaque mois, l'enquête fournit des éléments qualitatifs sur l'activité passée et prévue perçue par les professionnels du secteur ;

- les indices de prix à la consommation. Sont repris dans le document les indices des principaux biens et services caractéristiques du tourisme (hébergement, restauration, services de loisirs, transport, voyages à forfait, etc.) calculés chaque mois par l'Insee. La DGCIS complète l'information sur les prix, en calculant un indice des prix à la consommation touristique. Cet indice est défini par la moyenne des indices élémentaires pondérés par la structure des dépenses des visiteurs (Français et étrangers) issues du compte satellite du tourisme (CST).

- Enfin les éléments de cadrage sur la conjoncture touristique internationale sont issus du baromètre de l'Organisation Mondiale du Tourisme (OMT), établi chaque trimestre par l'organisation à partir des résultats fournis par les différents pays.

Avertissements

- 1) La mise en place du nouveau classement des hébergements touristiques, prévue par la loi de développement et de modernisation des services touristiques de juillet 2009, se poursuit jusqu'à fin juillet 2012. Il convient d'être prudent au cours de la période transitoire pour les commentaires portant sur les évolutions par catégorie de standing.
- 2) Les intentions de voyages des touristes et les taux de réservation des hébergeurs pour les deux mois à venir sont par nature des indicateurs non certains, qui peuvent ensuite s'ajuster dans les réalisations, à la hausse comme à la baisse, en fonction de plusieurs éléments (météo, conjoncture, opportunités d'achat de dernière minute, raisons personnelles, etc.).
- 3) Les déplacements touristiques à cheval sur deux mois (ou plus) sont gérés de façon différente selon les enquêtes : par convention, dans les enquêtes auprès des touristes, les voyages sont rattachés au mois de retour, alors que dans les enquêtes auprès des professionnels de l'hébergement les séjours sont rattachés au mois d'arrivée. En revanche, dans les deux types d'enquêtes, les nuitées sont bien réparties au *pro rata temporis* entre les mois concernés.



Vue d'ensemble

Les voyages réalisés par les Français sont stables en janvier 2012, mais reculent de 2 % en février. Leurs nuitées sont en baisse de 5 % en janvier et 3 % en février. La baisse du tourisme en février est à rapprocher des différences entre les calendriers scolaires 2011 et 2012, les vacances parisiennes ayant cette année débordé sur le mois de mars alors qu'elles se situaient entièrement en février l'an passé. Toutes destinations confondues, 30 % des Français projettent au moins un voyage en avril et 27 % en mai.

Par rapport aux mêmes mois de l'an passé, la fréquentation hôtelière des Français et des étrangers a augmenté de 1,6 % en janvier et de 3,4 % en février. La hausse a été encore plus marquée en montagne : + 5,4 % en janvier, essentiellement grâce à la clientèle étrangère, et + 11,6 % en février, les clientèles française et étrangère étant bien orientées. Les taux d'occupation des hôtels enregistrent en janvier une hausse de 0,4 point et une baisse de 0,5 point en février. Interrogés en mars, les professionnels de l'hôtellerie font état d'un taux de réservation de 26 % en moyenne pour avril et de 28 % pour mai, la tendance étant à la baisse par rapport à l'an passé.

En janvier comme en février 2012, 20 % des Français de 15 ans et plus ont réalisé au moins un voyage, tous motifs et toutes destinations confondus, soit la même proportion qu'un an plus tôt. Comme l'an passé, le taux de départ en voyage en France s'est établi à 18 % et le taux de départ à l'étranger à 2 % en janvier et 3 % en février.

De même, les évolutions par catégorie de ménages sont relativement stables par rapport à l'an passé : ce sont toujours les cadres et professions libérales qui sont le plus partis (36 % en janvier et 38 % en février), suivis des professions intermédiaires (un quart). À l'opposé, les ouvriers ne sont que 13 % à être partis et les inactifs à peine plus (16 % en janvier et 15 % en février).

Le nombre de voyages réalisés en **janvier** est stable, à 14 millions, le recul des voyages à l'étranger (- 11 %) étant compensé, compte tenu de leur poids, par la légère progression des voyages en France (+ 1 %). Les touristes français ont sensiblement raccourci leur durée moyenne de séjour en France (- 7 %), conduisant à un recul de 6 % des nuitées, tandis qu'ils l'ont sensiblement accrue pour les destinations étrangères (+ 15 %), dont les nuitées progressent ainsi de 2 %. Au total, leurs nuitées reculent de 5 %.

En **février**, le nombre total de voyages réalisés recule de 2 %, à 13 millions, la forte progression des voyages à l'étranger (+ 10 %) étant insuffisante pour compenser le recul des voyages en France (- 4 %). La légère progression de la durée des voyages en France (+ 1 %) a toutefois limité à 2 % le recul des nuitées, alors que le fort recul de la durée des voyages à l'étranger (- 13 %) conduit à une baisse de 4 % des nuitées. Toutes destinations confondues, les nuitées des Français se contractent de 3 %, à 55 millions.

Le calendrier des vacances scolaires a eu un impact négatif sur le tourisme des Français en février. En effet, si les vacances scolaires d'hiver 2012 se sont déroulées à la même période qu'en 2011, soit deux semaines en février, une semaine en mars et une semaine à cheval sur février et mars, l'ordre des zones a changé. En 2011, les vacances de la zone C (académie de Paris, Créteil, Versailles et Bordeaux) se sont déroulées uniquement sur le mois de février alors que cette année, la deuxième semaine de vacances a eu lieu à cheval sur les deux mois.

Pour leurs voyages en France, en janvier comme en février, les Français se sont en premier lieu rendus à la ville, qui a cumulé 40 % des nuitées ; la campagne vient ensuite, avec 30 % en janvier et 24 % en février, puis la montagne (14 % et 20 %). Les nuitées en espace urbain ont sensiblement progressé, tandis qu'elles ont reculé à la campagne. À la montagne, elles se sont légèrement effritées en janvier, mais ont été bien orientées en février, avec une progression de 5 %. La fréquentation des massifs alpins, qui ont capté près des deux tiers de la fréquentation de la montagne, a très légèrement augmenté en janvier, avant de reculer de 3 % en février.

Pour ces deux mois, Rhône-Alpes a été la région de destination favorite des Français, devant l'Île-de-France et PACA.

La dépense moyenne par voyage des Français s'est établie à 271 euros en janvier et 327 euros en février, en hausse de respectivement 1 % et 2 % par rapport à l'an passé. Pour les voyages en France, elle est de 206 euros en janvier et 254 euros en février. Cette somme est multipliée par 4 ou 5 pour les voyages à l'étranger (1 009 euros en janvier ; 943 euros en février).

Au total, la dépense relative à l'ensemble des voyages des Français s'élève à 3,8 milliards d'euros en janvier et 4,3 milliards d'euros en février, 70 % étant consacrés à des voyages en France. Ces chiffres sont quasiment stables par rapport à l'an passé, le recul observé pour les voyages à l'étranger étant compensé par un accroissement pour les voyages en France.

Toutes destinations confondues, 30 % des Français projettent au moins un voyage en avril et 27 % en mai. Leur taux d'intention de départ en France s'établit quant à lui à 25 % pour avril et 21 % pour mai. 5 % des Français comptent se rendre à l'Étranger.

Parmi les 24,5 et 23,5 millions de voyages prévus par les Français en avril et en mai, environ 85 % sont à destination de la France.

En avril, la ville serait la première destination des Français, avec 7,7 millions de nuitées, devançant légèrement la campagne (7,2 millions) et plus largement le littoral (4,4 millions). La montagne se place en dernière position, avec 1,4 million de nuitées prévues. En mai, la campagne devance légèrement la ville (7,0 contre 6,7 millions) ; le littoral se situe toujours en troisième position (4,6 millions) et la montagne en dernière (1,0 million).

Par rapport au même mois de l'an passé, la fréquentation hôtelière des Français et des étrangers a augmenté de 1,6 % en janvier et de 3,4 % en février. Le nombre de nuitées a ainsi été de 11,7 millions en janvier et 12,5 millions en février. Les nuitées de la clientèle française représentent un peu plus de 70 % du total. Elles ont progressé moins que celles des clientèles étrangères en janvier (+ 0,3 % à comparer à + 4,9 %), comme en février (+ 1,8 % contre + 7,9 %). La clientèle en provenance de l'Europe est quasiment stable en janvier (+ 0,2 %), mais progresse nettement en février (+ 6,2 %). Les touristes en provenance de tous les autres continents sont en forte progression les deux mois.

De fortes disparités existent entre les différentes clientèles européennes : la fréquentation en provenance d'Italie et d'Espagne, pays fortement touchés par la crise, s'inscrit toujours en baisse par rapport à janvier et février 2011, alors que la fréquentation de la clientèle du Royaume-Uni se stabilise. À l'inverse, d'autres pays se distinguent par des progressions toujours fortes, comme la Suisse et la Russie. Il en est de même pour les Pays-Bas et la Belgique. En revanche, les pays du Nord de l'Europe, jusqu'ici en forte progression, reculent en janvier et février. Les Allemands ont, pour leur part, été moins présents que l'an passé en janvier, mais nettement plus en février.

En janvier, la hausse sensible des nuitées de la clientèle hors Europe par rapport à la même période de l'an passé (+ 16,7 %) est alimentée par toutes les clientèles hormis celle en provenance du Japon, toujours en recul. Il en est de même pour le mois de février, sauf pour la clientèle en provenance de Chine, qui est en baisse. Les deux mois, la progression est particulièrement forte pour la clientèle proche et moyen-orientale.

En janvier comme en février, tous les types d'espace ont bénéficié d'une hausse de fréquentation hôtelière, souvent grâce à la clientèle étrangère. La fréquentation des Français est cependant en baisse en ville en janvier, surtout en Île-de-France. Pour les étrangers, la hausse globale de fréquentation hôtelière reflète essentiellement celle observée dans les villes, où se rendent plus de 80 % des clients étrangers à cette période.

Concernant la montagne, la fréquentation hôtelière est en progression en janvier (+ 5,4 %) et encore plus en février (+ 11,6 %). La hausse de janvier est essentiellement due à la clientèle étrangère, tandis qu'en février, toutes les clientèles y contribuent. Cette bonne orientation globale des zones de montagne reflète essentiellement celle des stations de ski des massifs alpins, largement majoritaires. Dans les stations de ski des Pyrénées, la fréquentation de janvier est en hausse grâce aux Français, alors que la clientèle étrangère s'est faite moins présente ; en février, les Français comme les étrangers y ont été plus présents.

Le taux d'occupation des hôtels enregistre en janvier une hausse de 0,4 point par rapport au même mois de 2011, et une baisse de 0,5 point en février. Il est de 49,9 % en janvier et 51,9 % en février.

Le taux de réservation des hôtels, déclaré en mars, s'établit à 26 % en moyenne pour avril et à 28 % pour mai, la tendance étant à la baisse par rapport à l'an passé. En avril, c'est dans les zones urbaines qu'il est le plus élevé, avec 35 % (49 % pour la seule Île-de-France) ; viennent ensuite, assez loin derrière, le littoral (24 %), la montagne (22 %) et enfin la campagne (17 %). En mai, la montagne se place largement en tête, avec 40 % ; les zones urbaines et le littoral viennent ensuite, avec respectivement 32 % et 27 %. La campagne se place à nouveau en dernière position, avec un taux de 20 %. Par rapport à l'an passé, les taux de réservation semblent en baisse dans les zones rurales et, dans une moindre mesure, à la montagne et sur le littoral. Ils sont mieux orientés dans les zones urbaines, surtout en Île-de-France. Les taux de réservation, mesurés à un moment donné, sont toutefois susceptibles d'évoluer au fur et à mesure que l'on s'approche du mois sous revue, notamment en fonction de la météo.

En avril 2012, 40 % des professionnels de l'hôtellerie se déclarent plutôt ou très satisfaits du niveau des réservations pour les six mois à venir. Le degré de satisfaction est le plus élevé dans les catégories d'hôtels supérieures (48 %), ainsi que, à l'opposé, dans les hôtels d'entrée de gamme (56 %). La montagne se distingue par des perspectives peu optimistes, avec un taux de satisfaits parmi les hôteliers de seulement 26 %, alors qu'il est assez homogène dans les autres types d'espace, allant de 41 % en zone urbaine à 43 % à la campagne et sur le littoral.

Le tourisme des Français



Le tourisme des Français*

Indicateurs clés sur les voyages réalisés en France et l'étranger

Janvier 2012	Toutes destinations	En France y.c. DOM	À l'étranger	En Europe	Hors de l'Europe
Taux de départ en voyage (en %)	20	18	2	1	1
Évolution (en points)	0	0	0	0	0
Voyages (en millions)	14,2	13,0	1,1	0,8	0,4
Évolution (en %)	0	1	-11	-7	-18
Nuitées (en millions)	62,2	52,8	9,4	4,0	5,4
Évolution (en %)	-5	-6	2	1	3
Durée moyenne de voyage (en nuitées)	4,4	4,0	8	5	14
Évolution (en %)	-5	-7	15	9	26
Part des nuitées en hébergement marchand (en %)	29	25	56	55	56
Évolution (en points)	2	3	-8	5	-18
Dépense moyenne par voyage (en euros)	271	206	1009	570	1910
Évolution (en %)	1	3	4	13	6
Dépense totale des voyages (en millions d'euros)	3840	2690	1150	440	710
Évolution (en %)	1	5	-7	5	-14

Février 2012	Toutes destinations	En France y.c. DOM	À l'étranger	En Europe	Hors de l'Europe
Taux de départ en voyage (en %)	20	18	3	2	1
Évolution (en points)	0	0	0	0	0
Voyages (en millions)	13,1	11,7	1,4	0,9	0,5
Évolution (en %)	-2	-4	10	10	9
Nuitées (en millions)	55,5	45,9	9,6	3,9	5,7
Évolution (en %)	-3	-2	-4	-4	-4
Durée moyenne de voyage (en nuitées)	4,2	3,9	7	4	12
Évolution (en %)	0	1	-13	-13	-12
Part des nuitées en hébergement marchand (en %)	42	35	77	76	78
Évolution (en points)	-1	-2	5	6	4
Dépense moyenne par voyage (en euros)	327	254	943	478	1817
Évolution (en %)	2	5	-13	-14	-13
Dépense totale des voyages (en millions d'euros)	4280	2970	1310	430	870
Évolution (en %)	0	2	-5	-5	-5

* Résidents en France métropolitaine ; tous motifs.
Source : DGCS, enquête SDT.

Le tourisme des Français*

Nuitées en France et à l'étranger, selon le mode d'hébergement principal

Janvier 2012	Toutes destinations	En France y c. DOM	À l'étranger
Nuitées (en millions)	62,2	52,8	9,4
Évolution (en %)	-5	-6	2
Part de l'hébergement marchand (en %)	29	25	56
Évolution (en points)	2	3	-8
- dont hôtel (en %)	13	9	40
Évolution (en points)	-1	0	-9
- dont autres hébergements payants ** (en %)	16	16	16
Évolution (en points)	3	3	1
Part de l'hébergement non marchand (en %)	71	75	44
Évolution (en points)	-2	-3	8
- dont résidence secondaire (en %)	11	12	2
Évolution (en points)	0	0	-0
- dont famille, amis, autres hébergements non payants (en %)	60	63	43
Évolution (en points)	-2	-3	8
Février 2012	Toutes destinations	En France y c. DOM	À l'étranger
Nuitées (en millions)	55,5	45,9	9,6
Évolution (en %)	-3	-2	-4
Part de l'hébergement marchand (en %)	42	35	77
Évolution (en points)	-1	-2	5
- dont hôtel (en %)	19	10	64
Évolution (en points)	0	-2	11
- dont autres hébergements payants ** (en %)	23	25	12
Évolution (en points)	-1	0	-6
Part de l'hébergement non marchand (en %)	58	65	23
Évolution (en points)	1	2	-5
- dont résidence secondaire (en %)	10	11	0
Évolution (en points)	0	0	0
- dont famille, amis, autres hébergements non payants (en %)	49	54	23
Évolution (en points)	1	2	-5

* Résidents en France métropolitaine. ; tous motifs.** Camping, location, gîte, chambre d'hôtes, résidence de tourisme, résidence hôtelière, village de vacances, auberge de jeunesse, etc.
Source : DGCS, enquête SDT.

Le tourisme des Français*

Durée moyenne de voyage en France et à l'étranger, selon le mode d'hébergement principal

Janvier 2012	Toutes destinations	En France y c. DOM	À l'étranger
Durée moyenne de voyage (en nuitées)	4,4	4,0	8,2
Évolution (en %)	-5	-7	15
- en hébergement marchand (en nuitées)	4,1	3,6	6,4
Évolution (en %)	-6	-6	1
- en hébergement non marchand (en nuitées)	4,5	4,2	13,0
Évolution (en %)	-5	-7	38

Février 2012	Toutes destinations	En France y c. DOM	À l'étranger
Durée moyenne de voyage (en nuitées)	4,2	3,9	6,9
Évolution (en %)	0	1	-13
- en hébergement marchand (en nuitées)	4,7	4,2	6,5
Évolution (en %)	-5	-4	-13
- en hébergement non marchand (en nuitées)	4,0	3,8	8,4
Évolution (en %)	3	4	-9

* Résidents en France métropolitaine ; tous motifs.
Sources : DGCI, enquête SDT.

Le tourisme des Français*

Voyages réservés en France et à l'étranger

Janvier 2012	Toutes destinations	En France y c. DOM	À l'étranger
Part des voyages réservés (en %)	44	40	90
Évolution (en points)	4	5	4
- dont auprès d'un voyageur ou d'une agence de voyages (en %)	16	10	42
Évolution (en points)	0	1	0
- dont par Internet (en %)	30	26	71
Évolution (en points)	8	7	7

Février 2012	Toutes destinations	En France y c. DOM	À l'étranger
Part des voyages réservés (en %)	50	45	93
Évolution (en points)	10	10	8
- dont auprès d'un voyageur ou d'une agence de voyages (en %)	21	13	52
Évolution (en points)	5	3	10
- dont par Internet (en %)	35	31	69
Évolution (en points)	12	11	5

* Résidents en France métropolitaine ; tous motifs.
Source : DGCS, enquête SDT.

Voyages réservés en France et à l'étranger, selon leur durée

Janvier 2012	Toutes destinations	En France y c. DOM	À l'étranger
Voyages (en millions)	6,2	5,1	1,0
Évolution (en %)	10	14	-7
- dont voyages d'une à trois nuitées (en millions)	3,4	3,0	0,4
Évolution (en %)	19	21	1
- dont voyages d'au moins quatre nuitées (en millions)	2,8	2,1	0,6
Évolution (en %)	1	5	-11

Février 2012	Toutes destinations	En France y c. DOM	À l'étranger
Voyages (en millions)	6,5	5,2	1,3
Évolution (en %)	7	4	19
- dont voyages d'une à trois nuitées (en millions)	3,2	2,7	0,5
Évolution (en %)	5	2	34
- dont voyages d'au moins quatre nuitées (en millions)	3,3	2,5	0,8
Évolution (en %)	8	7	10

* Résidents en France métropolitaine ; tous motifs.
Source : DGCS, enquête SDT.

Le tourisme des Français*

Dépenses des voyages en France et à l'étranger

Janvier 2012	Toutes destinations	En France y c. DOM	À l'étranger	En Europe	Hors de l'Europe
Dépense totale des voyages (en millions d'euros)	3 840	2 690	1 150	440	710
Évolution (en %)	1	5	-7	5	-14
Dépense moyenne par voyage (en euros)	271	206	1 009	570	1 910
Évolution (en %)	1	3	4	13	6
Dépense journalière moyenne (en euros)	62	51	123	109	133
Évolution (en %)	6	12	-10	3	-16
Dépense journalière médiane (en euros)	51	46	142	138	161
Évolution (en %)	21	21	7	14	2
Dépense journalière moyenne des voyages d'une à trois nuitées (en euros)	87	78	227	221	379
Évolution (en %)	12	18	-2	9	-46
Dépense journalière moyenne des voyages d'au moins quatre nuitées (en euros)	54	41	112	79	131
Évolution (en %)	2	5	-10	4	-14
Part des dépenses en forfait** (en %)	15	11	25	20	29
Évolution (en points)	-6	-3	-12	-3	-15
Part des dépenses en hébergement, hors forfait (en %)	16	17	14	18	12
Évolution (en points)	1	1	1	1	1
Part des dépenses en transport, hors forfait (en %)	30	29	31	28	33
Évolution (en points)	2	-1	9	-3	16
Part des autres dépenses, hors forfait (en %)	39	44	29	34	26
Évolution (en points)	3	3	1	6	-2

Février 2012	Toutes destinations	En France y c. DOM	À l'étranger	En Europe	Hors de l'Europe
Dépense totale des voyages (en millions d'euros)	4 280	2 970	1 300	430	870
Évolution (en %)	0	2	-5	-5	-5
Dépense moyenne par voyage (en euros)	327	254	943	478	1 817
Évolution (en %)	2	5	-13	-14	-13
Dépense journalière moyenne (en euros)	77	65	137	111	155
Évolution (en %)	2	4	-1	-1	-1
Dépense journalière médiane (en euros)	58	53	139	126	148
Évolution (en %)	5	6	-3	-3	-9
Dépense journalière moyenne des voyages d'une à trois nuitées (en euros)	85	75	194	194	0
Évolution (en %)	9	7	-4	-3	-100
Dépense journalière moyenne des voyages d'au moins quatre nuitées (en euros)	75	61	129	78	155
Évolution (en %)	0	3	-2	-14	0
Part des dépenses en forfait** (en %)	22	12	43	24	52
Évolution (en points)	2	0	6	3	7
Part des dépenses en hébergement, hors forfait (en %)	18	20	12	18	10
Évolution (en points)	-2	-1	-2	-3	-2
Part des dépenses en transport, hors forfait (en %)	25	26	22	30	19
Évolution (en points)	1	2	0	6	-3
Part des autres dépenses, hors forfait (en %)	36	42	23	28	20
Évolution (en points)	-1	0	-4	-6	-3

* Résidents en France métropolitaine ; tous motifs. ** une ou plusieurs prestations : transport, hébergement, activités sur le lieu de séjour.
Source : DGCIS, enquête SDT.

Le tourisme des Français*

Taux de départ toutes destinations, selon la profession-catégorie socioprofessionnelle (PCS) du chef de ménage

Janvier 2012

Ensemble des PCS (en %)	20		
Évolution (en points)	0		
Agriculteurs, exploitants, artisans, chefs d'entreprise (en %)	17	Professions intermédiaires (en %)	26
Évolution (en points)	-1	Évolution (en points)	0
Ouvriers (en %)	13	Cadres et professions intellectuelles supérieures (en %)	36
Évolution (en points)	0	Évolution (en points)	1
Employés (en %)	19	Inactifs (retraités, étudiants, personnes au foyer, demandeurs d'emploi) (en %)	16
Évolution (en points)	1	Évolution (en points)	-1

Février 2012

Ensemble des PCS (en %)	20		
Évolution (en points)	0		
Agriculteurs, exploitants, artisans, chefs d'entreprise (en %)	19	Professions intermédiaires (en %)	25
Évolution (en points)	1	Évolution (en points)	-1
Ouvriers (en %)	13	Cadres et professions intellectuelles supérieures (en %)	38
Évolution (en points)	0	Évolution (en points)	-1
Employés (en %)	20	Inactifs (retraités, étudiants, personnes au foyer, demandeurs d'emploi) (en %)	15
Évolution (en points)	3	Évolution (en points)	0

* Résidents en France métropolitaine ; tous motifs.
Source : DGCS, enquête SDT.

Le tourisme des Français*

Voyages, nuitées et durée moyenne de voyage en France, selon le type d'espace

Janvier 2012	Voyages (en millions)	Nuitées (en millions)	Durée moyenne de voyage (en nuitées)
Tous types d'espaces**	13,0	52,8	4,0
Évolution (en %)	1	-6	-7
- en espace urbain	5,3	19,1	3,6
Évolution (en %)	7	2	-5
- à la campagne	3,9	14,0	3,6
Évolution (en %)	-6	-15	-9
- sur le littoral	1,7	7,7	4,7
Évolution (en %)	6	4	-1
- à la montagne	1,8	9,7	5,3
Évolution (en %)	5	-1	-6

Février 2012	Voyages (en millions)	Nuitées (en millions)	Durée moyenne de voyage (en nuitées)
Tous types d'espaces**	11,7	45,9	3,9
Évolution (en %)	-4	-2	1
- en espace urbain	4,6	13,8	3,0
Évolution (en %)	5	9	4
- à la campagne	2,8	9,2	3,2
Évolution (en %)	-16	-15	1
- sur le littoral	1,5	6,0	3,9
Évolution (en %)	-9	-17	-8
- à la montagne	2,3	14,2	6,1
Évolution (en %)	4	5	1

* Résidents en France métropolitaine ; tous motifs.

** Y compris les réponses non renseignées sur le type d'espace.

Source : DGCS, enquête SDT.

Le tourisme des Français*

Le littoral français, selon la façade maritime

Janvier 2012	Voyages (en millions)	Nuitées (en millions)	Durée moyenne de voyage (en nuitées)
Ensemble du littoral **	1,7	7,7	4,7
Évolution (en %)	6	4	-1
- littoral méditerranéen	0,5	2,5	4,7
Évolution (en %)	21	10	-9
- littoral atlantique	0,5	2,4	4,7
Évolution (en %)	14	22	7
- littoral Manche - mer du Nord	0,6	2,7	4,7
Évolution (en %)	-12	-12	0

Février 2012	Voyages (en millions)	Nuitées (en millions)	Durée moyenne de voyage (en nuitées)
Ensemble du littoral **	1,5	6,0	3,9
Évolution (en %)	-9	-17	-8
- littoral méditerranéen	0,5	2,3	4,4
Évolution (en %)	-1	-14	-13
- littoral atlantique	0,5	2,0	4,1
Évolution (en %)	-4	-5	-1
- littoral Manche - mer du Nord	0,5	1,6	3,2
Évolution (en %)	-19	-32	-15

* Résidents en France métropolitaine ; tous motifs.

** Y compris les réponses non renseignées sur la façade maritime ; hors DOM.

Source : DGCS, enquête SDT.

Le tourisme des Français*

Les montagnes françaises, selon le massif

Janvier 2012	Voyages (en millions)	Nuitées (en millions)	Durée moyenne de voyage (en nuitées)
Ensemble des massifs**	1,8	9,7	5,3
Évolution (en %)	5	-1	-6
- dont en stations de ski	1,1	6,5	5,9
Évolution (en %)	4	1	-3
- Alpes	1,1	6,5	5,8
Évolution (en %)	3	1	-2
- Autres massifs	0,7	3,2	4,5
Évolution (en %)	8	-6	-12

Février 2012	Voyages (en millions)	Nuitées (en millions)	Durée moyenne de voyage (en nuitées)
Ensemble des massifs**	2,3	14,2	6,1
Évolution (en %)	4	5	1
- dont en stations de ski	1,5	9,4	6,2
Évolution (en %)	1	-4	-4
- Alpes	1,4	9,0	6,4
Évolution (en %)	-2	-3	-1
- Autres massifs	0,9	5,1	5,6
Évolution (en %)	14	23	8

* Résidents en France métropolitaine : tous motifs.

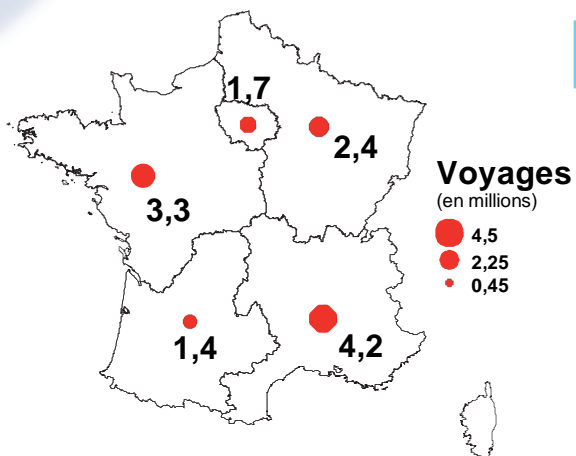
** Y compris les réponses non renseignées sur le massif.

Source : DGCS, enquête SDT.

Le tourisme des Français*

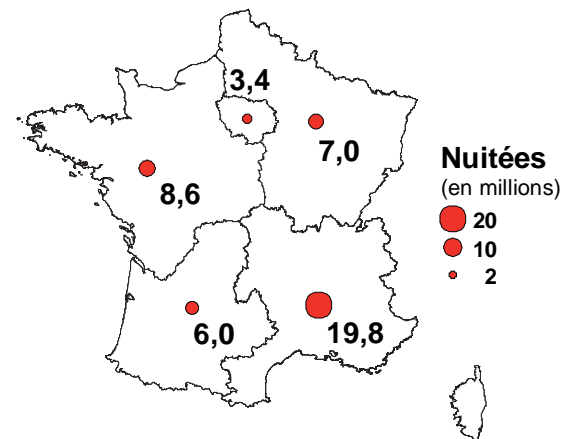
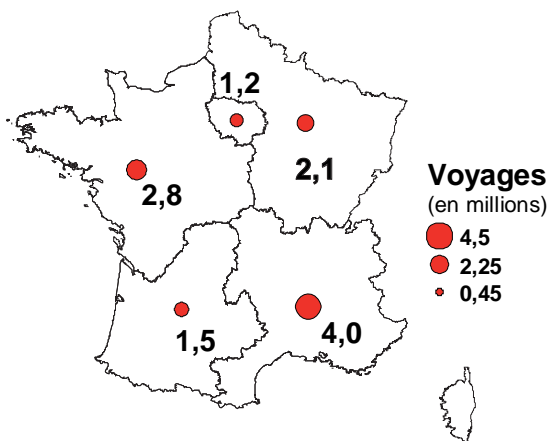
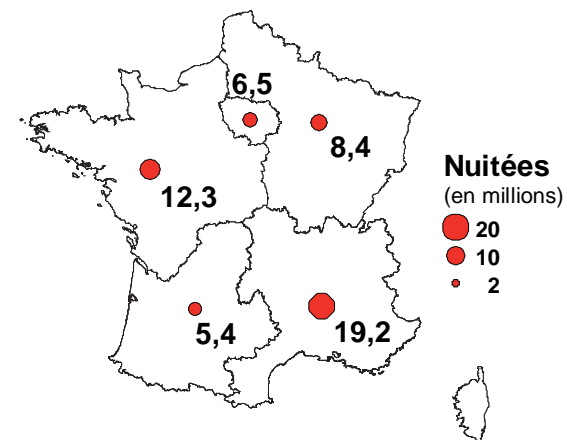
Voyages des touristes français*

par grandes régions de destination (en millions)



Nuitées des touristes français*

par grandes régions de destination (en millions)



* Résidents en France métropolitaine ; tous motifs.
Source : DGCIS, enquête SDT.

* Résidents en France métropolitaine ; tous motifs.

Le tourisme des Français*

Top 5 des destinations régionales françaises

Janvier 2012	Rhône-Alpes	Île-de-France	Provence-Alpes-Côte d'Azur	Bretagne	Pays de la Loire
Voyages (en millions)	2,0	1,7	1,1	0,9	0,9
Évolution (en %)	10	0	9	13	2
Nuitées (en millions)	9,1	6,5	5,1	3,7	2,9
Évolution (en %)	0	9	-7	-3	-9
Durée moyenne de voyage (en nuitées)	4,4	3,9	4,5	4,3	3,4
Évolution (en %)	-9	9	-14	-14	-11

Février 2012	Rhône-Alpes	Île-de-France	Provence-Alpes-Côte d'Azur	Midi-Pyrénées	Pays de la Loire
Voyages (en millions)	2,1	1,2	1,0	0,8	0,8
Évolution (en %)	3	-21	-6	31	11
Nuitées (en millions)	10,8	3,4	4,8	3,1	2,0
Évolution (en %)	2	-22	-9	22	-8
Durée moyenne de voyage (en nuitées)	5,1	2,9	4,7	3,8	2,5
Évolution (en %)	0	-1	-3	-7	-17

* Résidents en France métropolitaine ; tous motifs.
Source : DGCIS, enquête SDT.

Le tourisme des Français*

Indicateurs sur les excursions** à la journée*** en France et à l'étranger

Janvier 2012	Toutes destinations	dont en France y c. DOM
Taux de départ en excursions (en %)	7	6
Évolution (en points)	-2	0
Nombre d'excursions (en millions)	6,0	5,7
Évolution (en %)	-7	-6
Part des excursions réalisées en voiture (en %)	71	72
Évolution (en points)	-2	-3
Dépense totale des excursions (en millions d'euros)	650	580
Évolution (en %)	4	3
Dépense moyenne par excursion (en euros)	108	102
Évolution (en %)	12	11

Février 2012	Toutes destinations	dont en France y c. DOM
Taux de départ en excursions (en %)	7	6
Évolution (en points)	-3	0
Nombre d'excursions (en millions)	5,4	5,2
Évolution (en %)	-15	-14
Part des excursions réalisées en voiture (en %)	76	76
Évolution (en points)	4	4
Dépense totale des excursions (en millions d'euros)	510	480
Évolution (en %)	-13	-12
Dépense moyenne par excursion (en euros)	95	93
Évolution (en %)	3	3

* Résidents en France métropolitaine ; tous motifs.

** Tous motifs ; les déplacements quotidiens domicile-travail ou domicile-étude ne sont pas dans le champ de l'étude.

*** Les excursions sont des allers-retours à la journée à plus de 100 km du domicile.

Source : DGCIS, enquête SDT.

Le tourisme des Français*

Indicateurs clés sur les intentions de voyages en France et à l'étranger

Avril 2012	Toutes destinations	En France y c. DOM	À l'étranger
Taux d'intention de départ en voyage (en %)	30	25	5
Voyages prévus (en millions)	24,5	20,9	3,2
Nuitées prévues (en millions)	98,9	76,9	21,3
Durée moyenne de voyage prévue (en nuitées)	4,0	3,7	6,7
Dépense moyenne prévue par nuitée (en euros)	75,1	64,9	134,2
Part des nuitées prévues en hébergement marchands (en %)	41,1	32,6	70,7

Mai 2012	Toutes destinations	En France y c. DOM	À l'étranger
Taux d'intention de départ en voyage (en %)	27	21	5
Voyages prévus (en millions)	23,5	19,6	3,2
Nuitées prévues (en millions)	86,8	65,6	18,9
Durée moyenne de voyage prévue (en nuitées)	3,7	3,3	5,9
Dépense moyenne prévue par nuitée (en euros)	72,6	65,0	120,3
Part des nuitées prévues en hébergement marchands (en %)	44,1	37,2	75,8

* Résidents en France métropolitaine ; tous motifs.

Source : DGCS, enquête SDT.

Le tourisme des Français*

Nuitées prévues en France et à l'étranger, selon le mode d'hébergement principal

Avril 2012	Toutes destinations	En France y c. DOM	À l'étranger
Nuitées (en millions)	98,9	76,9	21,3
Part de l'hébergement marchand (en %)	41	33	71
- dont hôtel (en %)	18	9	51
- dont autres hébergements payants** (en %)	23	24	20
Part de l'hébergement non marchand (en %)	59	67	29
- dont résidence secondaire (en %)	14	18	3
- dont famille, amis, autres hébergements non payants (en %)	44	50	26

Mai 2012	Toutes destinations	En France y c. DOM	À l'étranger
Nuitées (en millions)	86,8	65,6	18,9
Part de l'hébergement marchand (en %)	44	35	75
- dont hôtel (en %)	21	12	53
- dont autres hébergements payants** (en %)	23	23	22
Part de l'hébergement non marchand (en %)	55	64	25
- dont résidence secondaire (en %)	13	16	1
- dont famille, amis, autres hébergements non payants (en %)	42	48	25

* Résidents en France métropolitaine ; tous motifs. ** Camping, location, gîte, chambre d'hôtes, résidence de tourisme, résidence hôtelière, village de vacances, auberge de jeunesse, etc.
Source : DGCS, enquête SDT.

Le tourisme des Français*

Durée moyenne de voyage prévue en France et à l'étranger, selon le mode d'hébergement principal

Avril 2012	Toutes destinations	En France y c. DOM	À l'étranger
Durée moyenne de voyage prévue (en nuitées)	4,0	3,7	6,7
- en hébergement marchand (en nuitées)	4,3	3,7	6,0
- en hébergement non marchand (en nuitées)	4,0	3,7	9,3

Mai 2012	Toutes destinations	En France y c. DOM	À l'étranger
Durée moyenne de voyage prévue (en nuitées)	3,7	3,3	5,9
- en hébergement marchand (en nuitées)	4,0	3,4	5,7
- en hébergement non marchand (en nuitées)	3,6	3,3	7,0

* Résidents en France métropolitaine ; tous motifs.
Source : DGCI, enquête SDT.

Le tourisme des Français*

Taux d'intention de départ toutes destinations, selon la profession-catégorie socioprofessionnelle (PCS)
du chef de ménage

Avril 2012

Ensemble des PCS (en %)	30		
Agriculteurs, exploitants, artisans, chefs d'entreprise (en %)	23	Professions intermédiaires (en %)	37
Ouvriers (en %)	18	Cadres et professions intellectuelles supérieures (en %)	52
Employés (en %)	28	Inactifs (retraités, étudiants, personnes au foyer, demandeurs d'emploi) (en %)	27

Mai 2012

Ensemble des PCS (en %)	27		
Agriculteurs, exploitants, artisans, chefs d'entreprise (en %)	23	Professions intermédiaires (en %)	35
Ouvriers (en %)	15	Cadres et professions intellectuelles supérieures (en %)	42
Employés (en %)	22	Inactifs (retraités, étudiants, personnes au foyer, demandeurs d'emploi) (en %)	26

* Résidents en France métropolitaine ; tous motifs.

Source : DGCS, enquête SDT.

Le tourisme des Français*

Voyages, nuitées et durée moyenne de voyage prévus en France, selon le type d'espace

Avril 2012	Voyages (en millions)	Nuitées (en millions)	Durée moyenne de voyage (en nuitées)
Tous types d'espaces **	20,9	76,9	3,7
- en espace urbain	7,7	24,4	3,2
- à la campagne	7,2	23,6	3,3
- sur le littoral	4,4	21,8	5,0
- à la montagne	1,4	6,9	5,0
Mai 2012	Voyages (en millions)	Nuitées (en millions)	Durée moyenne de voyage (en nuitées)
Tous types d'espaces **	19,6	65,6	3,3
- en espace urbain	6,7	20,4	3,0
- à la campagne	7,0	21,3	3,0
- sur le littoral	4,6	18,8	4,1
- à la montagne	1,0	4,3	4,4

* Résidents en France métropolitaine ; tous motifs. ** Y compris les réponses non renseignées sur le type d'espace.
Source : DGCIS, enquête SDT.

Le tourisme des Français*

Le littoral français, selon la façade maritime

Avril 2012	Voyages (en millions)	Nuitées (en millions)	Durée moyenne de voyage (en nuitées)
Ensemble du littoral**	4,3	21,1	5,0
- littoral méditerranéen	1,3	7,0	5,4
- littoral atlantique	1,4	7,5	5,3
- littoral Manche - mer du Nord	1,1	4,9	4,3

Mai 2012	Voyages (en millions)	Nuitées (en millions)	Durée moyenne de voyage (en nuitées)
Ensemble du littoral**	4,4	18,2	4,1
- littoral méditerranéen	1,3	7,0	5,2
- littoral atlantique	1,4	5,2	3,7
- littoral Manche - mer du Nord	1,2	4,4	3,7

* Résidents en France métropolitaine ; tous motifs.

** Y compris les réponses non renseignées sur le type de façade ; hors DOM.

Source : DGCS, enquête SDT.

Le tourisme des Français*

Les montagnes françaises, selon le massif

Avril 2012	Voyages (en millions)	Nuitées (en millions)	Durée moyenne de voyage (en nuitées)
Ensemble des massifs**	1,3	6,8	5,1
- dont en stations de ski	0,6	3,5	5,5
- Alpes	0,8	4,0	5,3
- Autres massifs	0,4	2,2	4,9

Mai 2012	Voyages (en millions)	Nuitées (en millions)	Durée moyenne de voyage (en nuitées)
Ensemble des massifs**	1,0	4,2	4,4
- dont en stations de ski	0,2	0,9	4,4
- Alpes	0,5	2,4	4,8
- Autres massifs	0,4	1,6	4,4

* Résidents en France métropolitaine ; tous motifs.

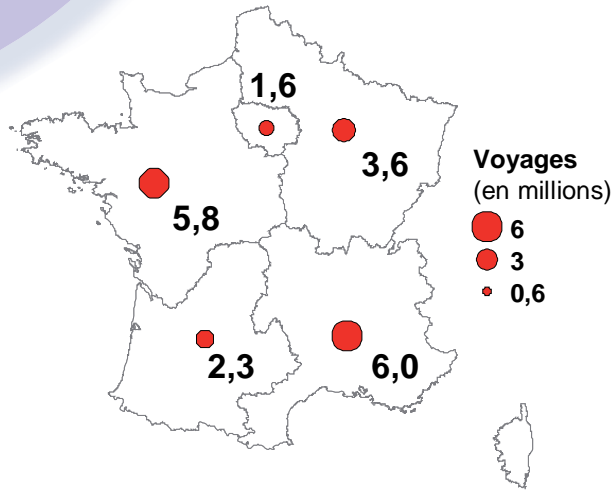
** Y compris les réponses non renseignées sur le massif.

Source : DGCS, enquête SDT.

Le tourisme des Français*

Voyages prévus des touristes français*

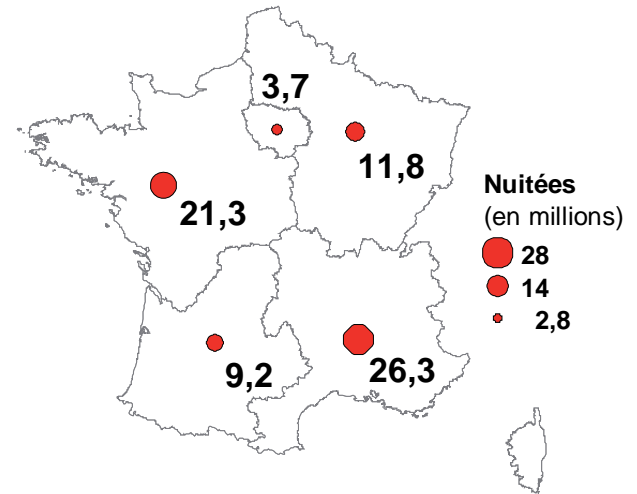
par grandes régions de destination (en millions)



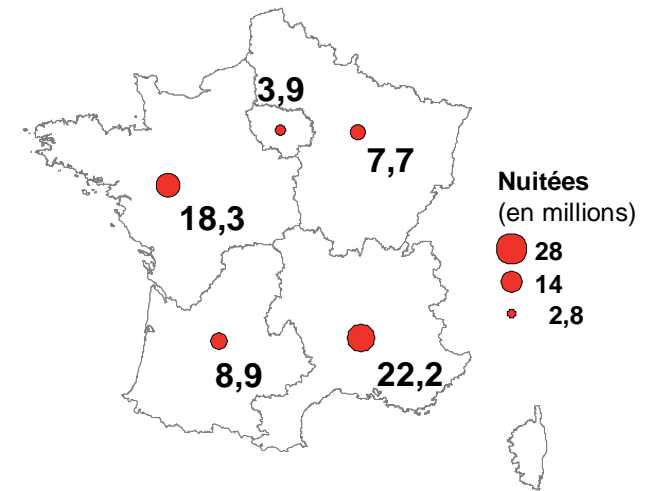
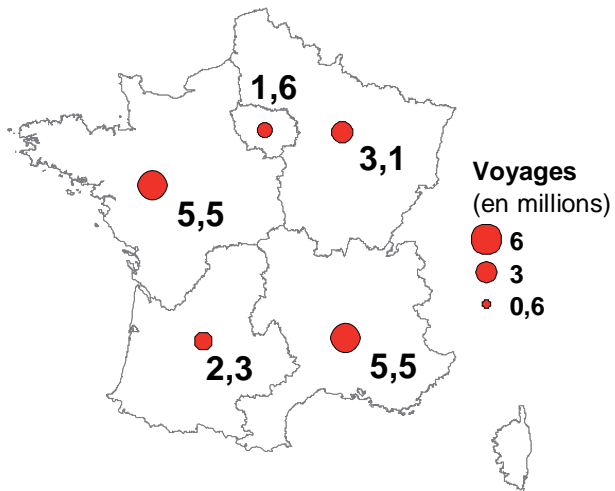
Avril 2012

Nuitées prévues des touristes français*

par grandes régions de destination (en millions)



Mai 2012



* Résidents en France métropolitaine ; tous motifs.
Source : DGCIS, enquête SDT.

* Résidents en France métropolitaine ; tous motifs.
Source : DGCIS, enquête SDT.

L'activité des professionnels du tourisme



La fréquentation hôtelière

Clientèles française et étrangères, selon la région mondiale de provenance

Janvier 2012		Total	Français	Étrangers	Europe	Amériques	Asie et Océanie	Afrique
Séjours (en milliers)		6 478,9	5 051,8	1 427,1	994,1	168,6	226,0	37,4
Évolution (en %)		2,2	1,1	5,9	1,0	8,4	27,5	23,3
Nuitées (en milliers)		11 728,1	8 296,6	3 431,5	2 353,2	451,9	530,3	92,5
Évolution (en %)		1,6	0,3	4,9	0,2	7,8	24,7	20,9
Durée moyenne de séjour (en nuitées)		1,8	1,6	2,4	2,4	2,7	2,3	2,5
Évolution (en %)		-0,6	-0,9	-1,0	-0,8	-0,5	-2,2	-2,0
Février 2012		Total	Français	Étrangers	Europe	Amériques	Asie et Océanie	Afrique
Séjours (en milliers)		6 837,1	5 336,9	1 500,2	1 108,4	159,2	198,8	33,4
Évolution (en %)		3,1	1,6	8,7	8,2	14,6	5,3	21,3
Nuitées (en milliers)		12 466,4	9 068,6	3 397,8	2 445,1	410,5	459,7	80,8
Évolution (en %)		3,4	1,8	7,9	6,2	17,3	8,1	18,8
Durée moyenne de séjour (en nuitées)		1,8	1,7	2,3	2,2	2,6	2,3	2,4
Évolution (en %)		0,3	0,2	-0,7	-1,9	2,4	2,6	-2,1

Source : Insee, DGCS, partenaires régionaux, enquête EFH.

La fréquentation hôtelière

Principales clientèles européennes

Janvier 2012		Europe	Royaume-Uni	Allemagne	Espagne	Italie	Belgique	Pays-Bas	Suisse	Pays du Nord de l'Europe*	Russie
Séjours (en milliers)		994,1	220,1	97,3	137,7	65,7	83,4	131,0	48,7	25,8	66,2
Évolution (en %)		1,0	-2,6	-4,7	3,8	13,8	-9,9	-3,7	3,6	-6,3	18,8
Nuitées (en milliers)		2 353,2	523,5	201,9	282,1	134,7	190,7	320,0	108,2	63,9	233,6
Évolution (en %)		0,2	0,4	-6,9	5,4	10,4	-12,3	-7,8	2,9	-7,8	15,6
Durée moyenne de séjour (en nuitées)		2,4	2,4	2,1	2,0	2,1	2,3	2,4	2,2	2,5	3,5
Évolution (en %)		-0,8	3,1	-2,4	1,6	-3,0	-2,7	-4,3	-0,7	-1,6	-2,7
Février 2012		Europe	Royaume-Uni	Allemagne	Espagne	Italie	Belgique	Pays-Bas	Suisse	Pays du Nord de l'Europe*	Russie
Séjours (en milliers)		1 108,4	300,6	118,4	158,0	90,4	80,8	107,8	58,8	31,8	33,1
Évolution (en %)		8,2	1,7	14,8	34,1	14,9	-6,0	-7,5	14,9	-4,3	15,0
Nuitées (en milliers)		2 445,1	694,3	236,5	303,2	180,3	179,0	238,2	126,3	82,5	100,0
Évolution (en %)		6,2	0,3	14,8	38,5	12,1	-4,9	-9,6	16,6	-5,3	11,7
Durée moyenne de séjour (en nuitées)		2,2	2,3	2,0	1,9	2,0	2,2	2,2	2,1	2,6	3,0
Évolution (en %)		-1,9	-1,3	-0,1	3,3	-2,5	1,1	-2,2	1,5	-1,1	-2,9

* Danemark, Suède, Norvège, Finlande, Islande.

Source : Insee, DGClS, partenaires régionaux, enquête EFH.

La fréquentation hôtelière

Principales clientèles extraeuropéennes

Janvier 2012	Hors Europe	États-Unis	Amérique centrale et du Sud	Chine	Japon	Proche et Moyen-Orient *
Séjours (en milliers)	433,0	94,0	60,5	45,7	70,4	32,9
Évolution (en %)	19,0	6,0	11,4	68,2	-1,4	42,5
Nuitées (en milliers)	1 078,3	236,6	177,5	88,4	164,2	97,7
Évolution (en %)	16,7	6,2	10,1	46,6	-3,4	59,6
Durée moyenne de séjour (en nuitées)	2,5	2,5	2,9	1,9	2,3	3,0
Évolution (en %)	-1,9	0,2	-1,1	-12,8	-2,0	12,1
Février 2012	Hors Europe	États-Unis	Amérique centrale et du Sud	Chine	Japon	Proche et Moyen-Orient *
Séjours (en milliers)	391,8	94,6	51,1	33,0	81,1	28,5
Évolution (en %)	10,1	8,3	30,7	-9,3	-8,3	35,5
Nuitées (en milliers)	952,7	230,9	144,1	68,0	183,5	79,6
Évolution (en %)	12,6	8,1	41,7	-6,6	-6,5	36,2
Durée moyenne de séjour (en nuitées)	2,4	2,4	2,8	2,1	2,3	2,8
Évolution (en %)	2,3	-0,2	8,4	3,1	1,9	0,5

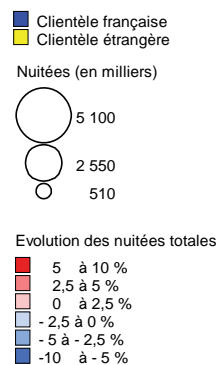
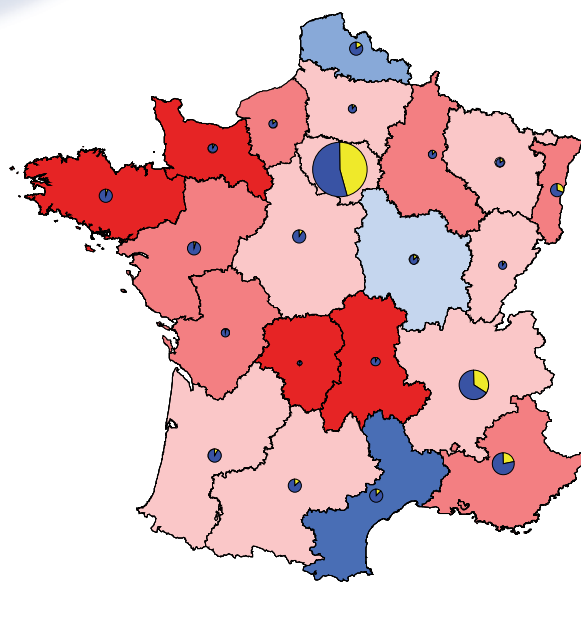
* y compris Égypte.

Source : Insee, DGCS, partenaires régionaux, enquête EFH.

La fréquentation hôtelière

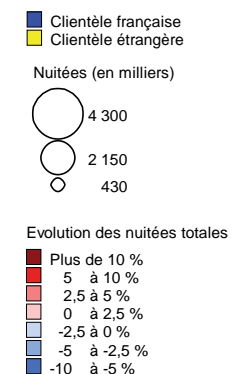
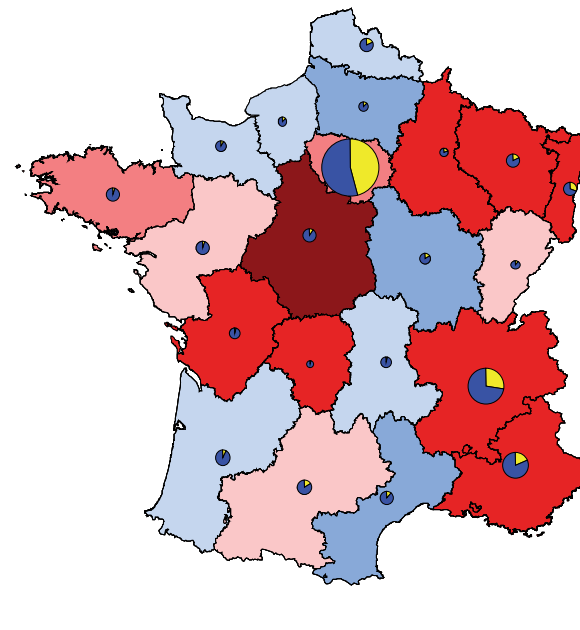
Fréquentation hôtelière, selon la région

Janvier 2012



	Nuitées (en milliers)		Évolution 2012/2011 (en %)
	Clientèle française	Clientèle étrangère	
Guadeloupe	118,2	43,7	0,6
Martinique	133,1	11,7	-4,9
Guyane	21,1	4,0	8,6
Réunion	74,2	6,7	17,0

Février 2012



	Nuitées (en milliers)		Évolution 2012/2011 (en %)
	Clientèle française	Clientèle étrangère	
Guadeloupe	122,4	38,4	0,8
Martinique	125,6	24,7	-2,4
Guyane	20,7	4,6	11,6
Réunion	58,8	4,9	-0,8

Source : Insee, DGCIS, partenaires régionaux, enquête EFH.

Source : Insee, DGCIS, partenaires régionaux, enquête EFH.

La fréquentation hôtelière

Fréquentation hôtelière, selon le type d'hôtel (indépendant / chaîne) et sa catégorie

Janvier 2012		Toutes catégories	0 et 1 étoile	2 étoiles	3 étoiles	4, 4 luxe et 5 étoiles
Nuitées tous types d'hôtels (en milliers)		11 728,1	2 094,4	3 735,2	3 677,5	2 220,9
Évolution (en %)		1,6	-7,9	-10,5	7,1	33,2
- dont part des nuitées d'affaires (en %)		53,2	65,3	54,7	47,6	48,4
Évolution (en points)		-1,0	-0,6	-2,8	1,0	2,9
Taux d'occupation (en %)		49,9	51,1	45,7	51,5	54,3
Évolution (en points)		0,4	-0,1	-0,3	0,8	-0,8
Nuitées des hôtels indépendants (en milliers)		5 898,8	421,0	2 385,1	2 265,2	827,5
Évolution (en %)		0,7	-5,1	-5,0	2,5	19,4
- dont part des nuitées d'affaires (en %)		44,2	50,0	48,8	41,6	35,4
Évolution (en points)		-1,8	-4,9	-2,9	0,6	0,0
Taux d'occupation des hôtels indépendants (en %)		46,5	40,9	42,7	50,6	53,1
Évolution (en points)		0,6	0,8	0,1	0,1	1,1
Nuitées des hôtels de chaînes (en milliers)		5 829,3	1 673,4	1 350,1	1 412,2	1 393,5
Évolution (en %)		2,4	-8,6	-18,7	15,3	43,0
- dont part des nuitées d'affaires (en %)		62,2	69,2	65,2	57,3	56,0
Évolution (en points)		-0,4	0,6	-1,2	0,6	3,4
Taux d'occupation des hôtels de chaînes (en %)		53,5	54,6	51,7	52,8	54,9
Évolution (en points)		0,1	-0,2	-0,2	1,8	-2,2

Février 2012		Toutes catégories	0 et 1 étoile	2 étoiles	3 étoiles	4, 4 luxe et 5 étoiles
Nuitées tous types d'hôtels (en milliers)		12 466,4	2 177,4	4 156,7	3 966,6	2 165,7
Évolution (en %)		3,4	-7,5	-7,0	11,1	30,7
- dont part des nuitées d'affaires (en %)		49,2	61,4	51,0	42,9	45,0
Évolution (en points)		-1,1	-2,0	-1,5	0,3	3,0
Taux d'occupation (en %)		51,9	54,2	48,9	53,5	52,8
Évolution (en points)		-0,5	-1,6	-0,7	0,6	-2,0
Nuitées des hôtels indépendants (en milliers)		6 576,9	468,0	2 764,7	2 496,5	847,8
Évolution (en %)		3,3	-5,1	-2,5	7,0	20,6
- dont part des nuitées d'affaires (en %)		40,3	49,5	45,6	35,9	30,5
Évolution (en points)		-0,7	-0,8	-0,1	-0,9	1,3
Taux d'occupation des hôtels indépendants (en %)		48,4	42,1	45,9	52,0	51,8
Évolution (en points)		0,0	-0,7	0,0	-0,2	-1,0
Nuitées des hôtels de chaînes (en milliers)		5 889,4	1 709,5	1 391,9	1 470,1	1 317,9
Évolution (en %)		3,6	-8,2	-14,7	18,8	38,2
- dont part des nuitées d'affaires (en %)		59,2	64,6	61,8	54,8	54,2
Évolution (en points)		-1,5	-2,3	-2,6	1,4	2,9
Taux d'occupation des hôtels de chaînes (en %)		55,9	58,6	55,5	55,9	53,3
Évolution (en points)		-1,1	-1,8	-1,0	1,9	-2,7

Source : Insee, DGCS, partenaires régionaux, enquête EFH.

La fréquentation hôtelière

Clientèles française et étrangères, selon le type d'espace

Janvier 2012		Total	France	Étranger	Europe	Hors Europe
Nuitées tous types d'espaces (en milliers)		11 728,1	8 296,6	3 431,5	2 353,2	1 078,3
Évolution (en %)		1,6	0,3	4,9	0,2	16,7
- en espace urbain (en milliers)		8 036,9	5 506,1	2 530,9	1 597,6	933,3
Évolution (en %)		0,7	-0,8	4,1	-2,2	17,0
- dont Île-de-France (en milliers)		4 478,7	2 411,7	2 067,0	1 231,4	835,6
Évolution (en %)		1,1	-2,2	5,3	-1,9	18,1
- à la campagne (en milliers)		862,5	757,8	104,7	90,0	14,8
Évolution (en %)		2,0	1,8	4,0	2,5	14,6
- sur le littoral (en milliers)		1 219,1	986,1	233,0	182,6	50,4
Évolution (en %)		3,2	3,1	3,6	-0,8	23,8
- à la montagne (en milliers)		1 196,7	700,0	496,8	448,1	48,6
Évolution (en %)		5,4	0,5	13,2	12,9	16,3
- dans les DOM (en milliers)		412,8	346,7	66,1	34,9	31,2
Évolution (en %)		1,8	5,8	-15,0	-25,2	0,5
Février 2012		Total	France	Étranger	Europe	Hors Europe
Nuitées tous types d'espaces (en milliers)		12 466,4	9 068,6	3 397,8	2 445,1	952,7
Évolution (en %)		3,4	1,8	7,9	6,2	12,6
- en espace urbain (en milliers)		8 016,4	5 476,4	2 540,1	1 712,9	827,2
Évolution (en %)		2,8	0,3	8,8	6,5	13,8
- dont Île-de-France (en milliers)		4 248,1	2 274,1	1 974,0	1 242,5	731,5
Évolution (en %)		4,5	0,8	9,0	5,7	15,0
- à la campagne (en milliers)		970,8	845,1	125,7	112,3	13,4
Évolution (en %)		1,8	0,4	12,1	10,8	24,3
- sur le littoral (en milliers)		1 456,6	1 212,5	244,1	199,7	44,4
Évolution (en %)		0,5	0,0	3,2	1,3	12,9
- à la montagne (en milliers)		1 622,4	1 189,8	432,6	393,7	38,9
Évolution (en %)		11,6	12,0	10,6	10,8	8,4
- dans les DOM (en milliers)		400,2	344,8	55,4	26,5	28,9
Évolution (en %)		0,0	5,3	-23,8	-33,5	-12,0

Source : Insee, DGCIIS, partenaires régionaux, enquête EFH.

La fréquentation hôtelière

Clientèles française et étrangères, selon la façade maritime

Janvier 2012	Total	Français	Étrangers	Europe	Hors Europe
Nuitées sur le littoral (en milliers)	1 219,1	986,1	233,0	180,2	52,9
Évolution (en %)	3,2	3,1	3,6	-0,6	21,5
- sur le littoral méditerranéen (en milliers)	588,7	426,7	162,0	123,4	38,7
Évolution (en %)	1,8	3,3	-1,8	-7,7	23,2
- sur le littoral atlantique (en milliers)	241,4	226,5	14,9	13,0	1,9
Évolution (en %)	2,7	2,3	8,4	10,0	-1,4
- sur le littoral Manche - mer du Nord (en milliers)	389,0	332,9	56,1	43,8	12,3
Évolution (en %)	5,8	3,5	21,9	22,3	20,5

Février 2012	Total	Français	Étrangers	Europe	Hors Europe
Nuitées sur le littoral (en milliers)	1 456,6	1 212,5	244,1	195,9	48,2
Évolution (en %)	0,5	0,0	3,2	1,1	12,7
- sur le littoral méditerranéen (en milliers)	686,1	528,0	158,1	127,0	31,0
Évolution (en %)	2,4	4,7	-4,7	-6,8	5,0
- sur le littoral atlantique (en milliers)	299,5	283,1	16,4	14,4	2,0
Évolution (en %)	-4,0	-5,4	29,7	28,2	40,8
- sur le littoral Manche - mer du Nord (en milliers)	471,0	401,4	69,5	54,4	15,1
Évolution (en %)	0,9	-1,9	19,9	17,8	28,5

Source : Insee, DGCS, partenaires régionaux, enquête EFH.

La fréquentation hôtelière

Clientèles française et étrangères, selon le massif

Janvier 2012	Total	Français	Étrangers	Europe	Hors Europe
Nuitées à la montagne (en milliers)	1 196,7	700,0	496,8	448,1	48,6
Évolution (en %)	5,4	0,5	13,2	12,9	16,3
- dans les Alpes (en milliers)	972,8	510,0	462,8	415,0	47,8
Évolution (en %)	7,3	1,5	14,5	14,4	16,1
- dont en stations de ski (en milliers)	912,3	466,0	446,3	399,1	47,2
Évolution (en %)	7,1	0,3	15,3	15,1	17,1
- dans les Pyrénées (en milliers)	68,6	62,2	6,4	6,2	0,2
Évolution (en %)	1,7	3,5	-13,1	-14,4	84,5
- dont en stations de ski (en milliers)	53,0	48,3	4,6	4,5	0,1
Évolution (en %)	1,0	4,5	-25,0	-25,8	74,3
- dans les autres massifs (en milliers)	155,4	127,8	27,5	26,9	0,7
Évolution (en %)	-3,6	-4,5	0,9	0,6	16,2

Février 2012	Total	Français	Étrangers	Europe	Hors Europe
Nuitées à la montagne (en milliers)	1 622,4	1 189,8	432,6	393,7	38,9
Évolution (en %)	11,6	12,0	10,6	10,8	8,4
- dans les Alpes (en milliers)	1 240,5	852,0	388,5	350,5	38,0
Évolution (en %)	13,0	15,3	8,2	8,2	8,7
- dont en stations de ski (en milliers)	1 155,2	788,5	366,7	329,4	37,4
Évolution (en %)	12,8	15,0	8,3	7,4	17,2
- dans les Pyrénées (en milliers)	125,2	118,3	6,9	6,6	0,3
Évolution (en %)	9,1	8,5	21,1	20,1	46,8
- dont en stations de ski (en milliers)	92,5	87,1	5,5	5,3	0,2
Évolution (en %)	6,5	6,2	12,2	12,2	10,8
- dans les autres massifs (en milliers)	256,6	219,4	37,2	36,6	0,6
Évolution (en %)	6,5	2,3	40,7	42,3	-16,5

Source : Insee, DGCS, partenaires régionaux, enquête EFH.

La fréquentation hôtelière

Clientèles française et étrangères, selon la catégorie

Janvier 2012	Total	Français	Étrangers	Europe	Hors Europe
Nuitées toutes catégories d'hôtels (en milliers)	11 728,1	8 296,6	3 431,5	2 506,2	925,3
Évolution (en %)	1,6	0,3	4,9	-0,5	22,6
- 0 et 1 étoile (en milliers)	2 094,4	1 859,9	234,5	210,3	24,2
Évolution (en %)	-7,9	-9,0	1,7	-2,5	62,3
- 2 étoiles (en milliers)	3 735,2	3 054,2	681,0	599,9	81,1
Évolution (en %)	-10,5	-9,8	-13,5	-13,0	-17,0
- 3 étoiles (en milliers)	3 677,5	2 298,7	1 378,8	984,3	394,5
Évolution (en %)	7,1	9,0	4,0	-1,9	22,7
- 4, 4 luxe et 5 étoiles (en milliers)	2 220,9	1 083,8	1 137,2	711,7	425,5
Évolution (en %)	33,2	47,0	22,3	16,8	32,8

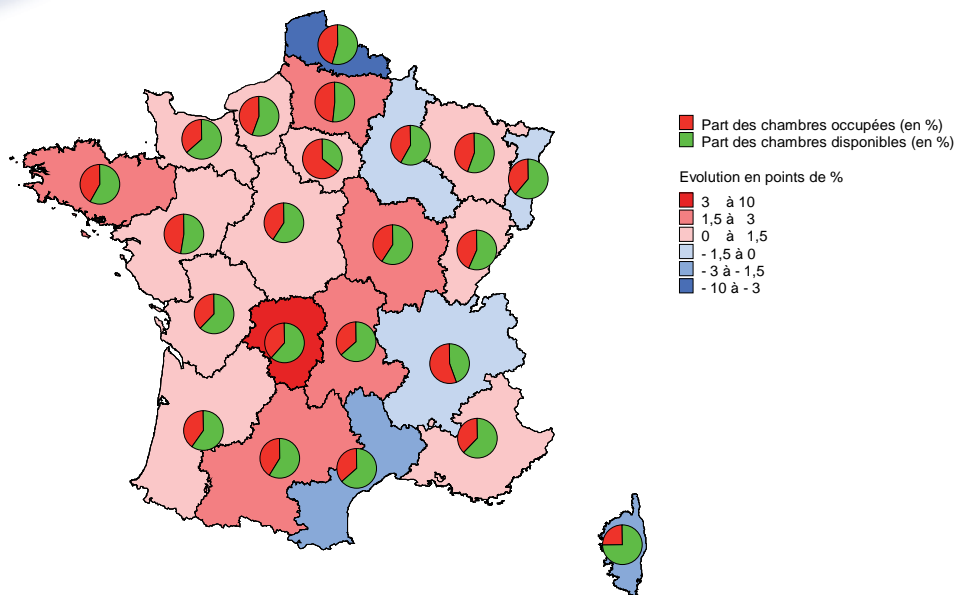
Février 2012	Total	Français	Étrangers	Europe	Hors Europe
Nuitées toutes catégories d'hôtels (en milliers)	12 475,1	8 971,9	3 503,2	2 506,2	997,0
Évolution (en %)	3,5	0,8	11,3	-0,5	58,3
- 0 et 1 étoile (en milliers)	2 139,9	1 844,5	295,4	210,3	85,1
Évolution (en %)	-9,1	-13,0	25,7	-2,5	340,5
- 2 étoiles (en milliers)	4 215,1	3 397,7	817,4	599,9	217,4
Évolution (en %)	-5,7	-8,2	6,6	-13,0	180,5
- 3 étoiles (en milliers)	3 954,5	2 587,3	1 367,2	984,3	382,9
Évolution (en %)	10,8	12,5	7,6	-1,9	43,6
- 4, 4 luxe et 5 étoiles (en milliers)	2 165,7	1 142,4	1 023,2	711,7	311,6
Évolution (en %)	30,7	46,3	16,8	16,8	17,0

Source : Insee, DGCS, partenaires régionaux, enquête EFH.

La fréquentation hôtelière

Taux d'occupation des hôtels, selon la région

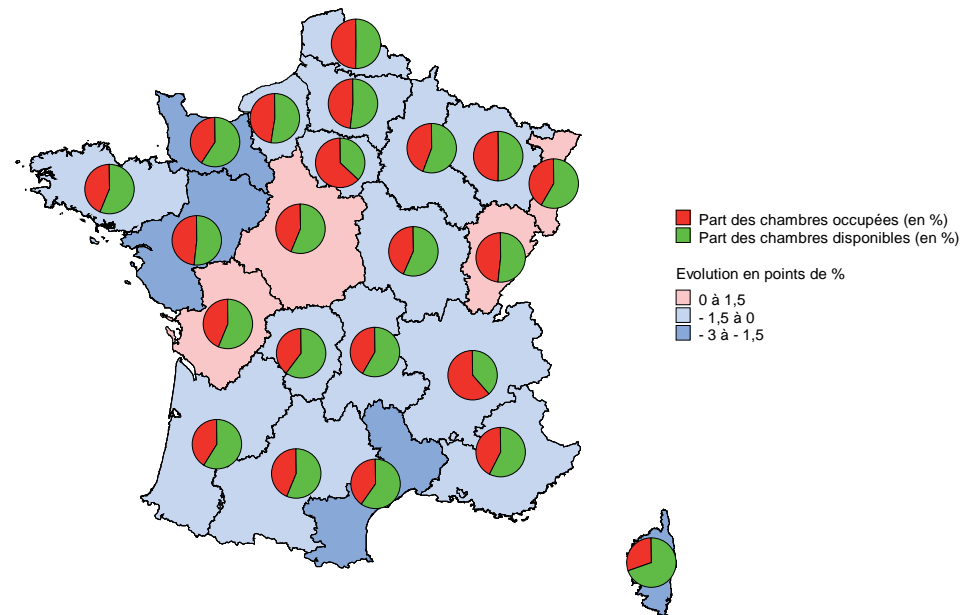
Janvier 2012



	Taux d'occupation (en %)	Évolution (en points de%)
Guadeloupe	69,5	1,0
Martinique	71,8	0,8
Guyane	53,8	2,1
Réunion	61,6	-0,4

Source : Insee, DGCIS, partenaires régionaux, enquête EFH.

Février 2012



	Taux d'occupation (en %)	Évolution (en points de%)
Guadeloupe	70,4	-3,7
Martinique	72,8	-4,1
Guyane	59,8	1,4
Réunion	63,6	-1,4

Source : Insee, DGCIS, partenaires régionaux, enquête EFH.

La fréquentation hôtelière

Taux d'occupation des hôtels, selon le type d'espace et la catégorie

Janvier 2012	Toutes catégories	0 et 1 étoile	2 étoiles	3 étoiles	4, 4 luxe et 5 étoiles
Taux d'occupation des hôtels tous types d'espaces (en %)	49,9	51,1	45,7	51,5	54,3
Évolution (en points)	0,4	-0,1	-0,3	0,8	-0,8
- en espace urbain (en %)	55,2	55,6	52,8	55,3	58,3
Évolution (en points)	0,1	-0,5	-0,3	0,9	-1,6
- dont Île-de-France (en %)	64,8	65,3	63,9	65,7	64,4
Évolution (en points)	0,6	-0,8	0,5	2,1	-0,6
- à la campagne (en %)	34,5	36,9	34,0	34,0	33,7
Évolution (en points)	0,9	0,4	0,9	1,1	3,4
- sur le littoral (en %)	37,1	42,2	35,3	36,7	36,9
Évolution (en points)	0,1	1,1	-0,2	0,8	-1,3
- à la montagne (en %)	50,1	38,9	39,6	62,9	69,7
Évolution (en points)	2,7	1,9	1,7	1,3	1,8
- dans les DOM (en %)	67,1	65,0	67,6	67,7	65,9
Évolution (en points)	0,7	2,4	2,5	0,5	-0,5

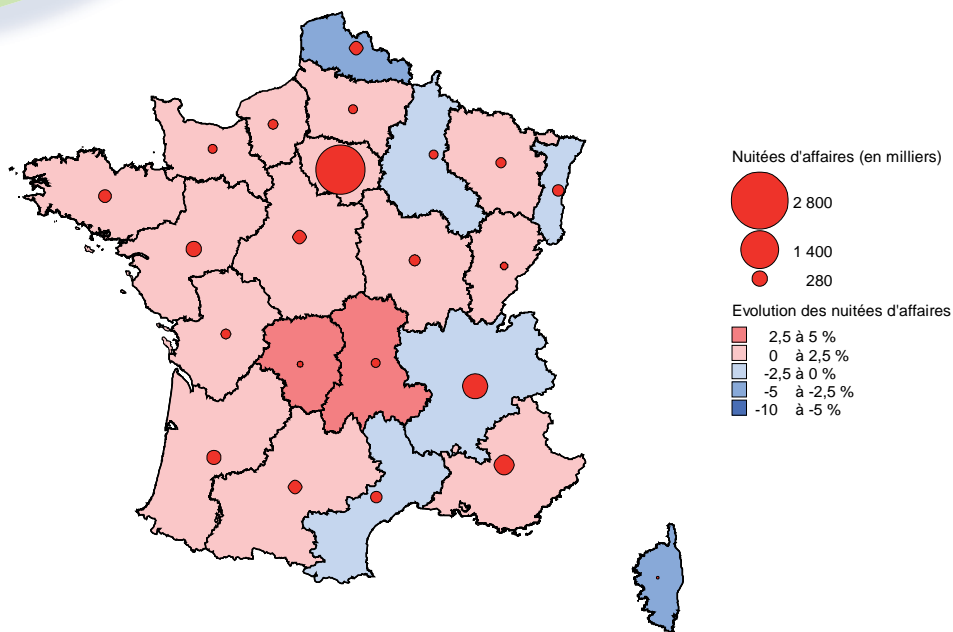
Février 2012	Toutes catégories	0 et 1 étoile	2 étoiles	3 étoiles	4, 4 luxe et 5 étoiles
Taux d'occupation des hôtels tous types d'espaces (en %)	51,9	54,2	48,9	53,5	52,8
Évolution (en points)	-0,5	-1,6	-0,7	0,6	-2,0
- en espace urbain (en %)	56,3	58,5	54,8	56,7	55,9
Évolution (en points)	-0,8	-1,9	-1,3	1,1	-2,1
- dont Île-de-France (en %)	64,0	65,4	65,3	65,8	60,4
Évolution (en points)	0,1	-2,8	0,2	3,3	-1,2
- à la campagne (en %)	35,6	37,5	35,7	35,1	31,1
Évolution (en points)	-0,4	-1,8	0,1	-0,1	0,3
- sur le littoral (en %)	40,7	48,1	39,6	40,4	38,2
Évolution (en points)	-1,2	0,5	-0,3	-1,9	-2,7
- à la montagne (en %)	60,5	48,0	53,4	70,5	76,2
Évolution (en points)	4,3	-0,7	4,3	3,4	2,4
- dans les DOM (en %)	68,7	67,8	69,8	70,3	64,6
Évolution (en points)	-2,9	-3,4	-2,7	-0,9	-8,0

Source : Insee, DGCS, partenaires régionaux, enquête EFH.

La fréquentation hôtelière

Fréquentation hôtelière de la clientèle d'affaires, selon la région

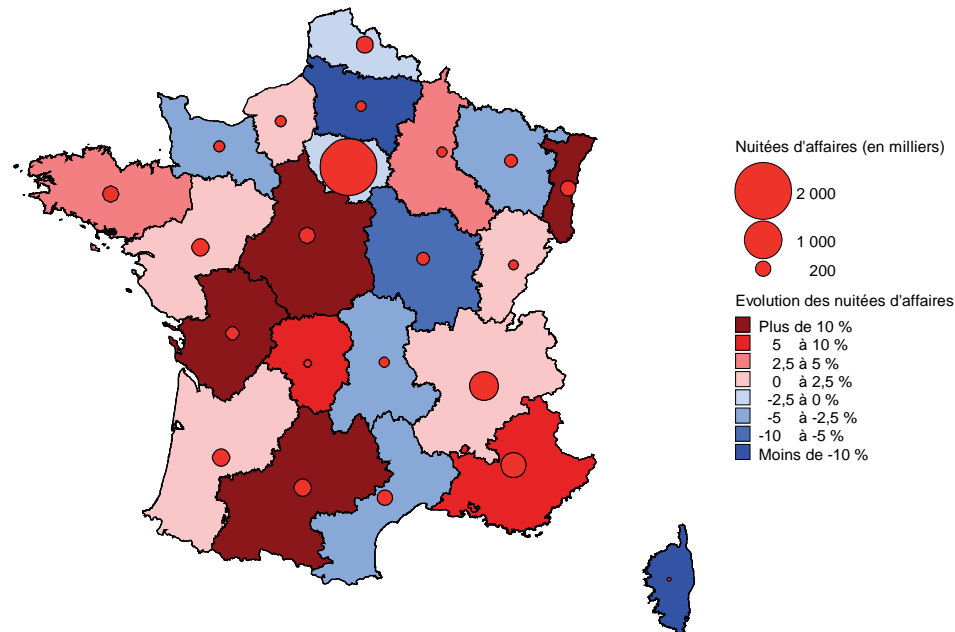
Janvier 2012



	Nuitées d'affaires (en milliers)	Évolution (en %)
Guadeloupe	18,4	-26,3
Martinique	13,1	-23,1
Guyane	18,9	10,8
Réunion	13,6	-2,5

Source : Insee, DGCIS, partenaires régionaux, enquête EFH.

Février 2012



	Nuitées d'affaires (en milliers)	Évolution (en %)
Guadeloupe	23,6	-19,5
Martinique	14,4	59,1
Guyane	21,7	6,7
Réunion	16,0	1,8

Source : Insee, DGCIS, partenaires régionaux, enquête EFH.

Les taux de réservation des hébergements

Taux de réservation, selon le type d'hébergement

Avril 2012

Taux de réservation des hôtels* (en %)	26
Répartition des évolutions : en hausse/stable/en baisse (en %)	11 / 33 / 57
- dont hôtels indépendants (en %)	34
Répartition des évolutions : en hausse/stable/en baisse (en %)	16 / 38 / 46
- dont hôtels de chaînes (en %)	25
Répartition des évolutions : en hausse/stable/en baisse (en %)	9 / 31 / 59
Taux de réservation des autres types d'hébergements** (en %)	38
Répartition des évolutions : en hausse/stable/en baisse (en %)	11 / 44 / 45

Mai 2012

Taux de réservation des hôtels* (en %)	28
Répartition des évolutions : en hausse/stable/en baisse (en %)	9 / 34 / 57
- dont hôtels indépendants (en %)	33
Répartition des évolutions : en hausse/stable/en baisse (en %)	16 / 33 / 52
- dont hôtels de chaînes (en %)	27
Répartition des évolutions : en hausse/stable/en baisse (en %)	7 / 34 / 58
Taux de réservation des autres types d'hébergements** (en %)	32
Répartition des évolutions : en hausse/stable/en baisse (en %)	13 / 26 / 60

Lecture : le taux de réservation des hôtels de chaînes est de 24 % pour avril. 9 % des hôtels considèrent que ce taux est en hausse par rapport à avril 2011, 34 % qu'il est stable et 57 % qu'il est en baisse.

* chambres ; ** unités d'hébergement (chambres, studios, appartements) ou lits.

Source : DGCS, enquête TRH.

Taux de réservation, selon la catégorie

Avril 2012

Taux de réservation des hôtels* (en %)	26
Répartition des évolutions : en hausse/stable/en baisse (en %)	11 / 33 / 57
- dont hôtels 0 et 1 étoile (en %)	17
Répartition des évolutions : en hausse/stable/en baisse (en %)	2 / 24 / 73
- dont hôtels 2 étoiles (en %)	25
Répartition des évolutions : en hausse/stable/en baisse (en %)	9 / 30 / 61
- dont hôtels 3 étoiles (en %)	34
Répartition des évolutions : en hausse/stable/en baisse (en %)	18 / 41 / 42

Mai 2012

Taux de réservation des hôtels* (en %)	28
Répartition des évolutions : en hausse/stable/en baisse (en %)	9 / 34 / 57
- dont hôtels 0 et 1 étoile (en %)	18
Répartition des évolutions : en hausse/stable/en baisse (en %)	3 / 22 / 75
- dont hôtels 2 étoiles (en %)	28
Répartition des évolutions : en hausse/stable/en baisse (en %)	5 / 34 / 61
- dont hôtels 3 étoiles (en %)	35
Répartition des évolutions : en hausse/stable/en baisse (en %)	17 / 41 / 42

* chambres.

Source : DGCS, enquête TRH.

Les taux de réservation des hébergements

Taux de réservation, selon le type d'espace

Avril 2012

Taux de réservation des hôtels tous types d'espaces* (en %)	26
Répartition des évolutions : en hausse/stable/en baisse (en %)	11 / 33 / 57
- en espace urbain (en %)	35
Répartition des évolutions : en hausse/stable/en baisse (en %)	16 / 41 / 42
- dont Île-de-France (en %)	49
Répartition des évolutions : en hausse/stable/en baisse (en %)	23 / 42 / 35
- à la campagne (en %)	17
Répartition des évolutions : en hausse/stable/en baisse (en %)	3 / 19 / 78
- sur le littoral (en %)	24
Répartition des évolutions : en hausse/stable/en baisse (en %)	14 / 26 / 60
- à la montagne (en %)	22
Répartition des évolutions : en hausse/stable/en baisse (en %)	2 / 44 / 54

Mai 2012

Taux de réservation des hôtels tous types d'espaces* (en %)	28
Répartition des évolutions : en hausse/stable/en baisse (en %)	9 / 34 / 57
- en espace urbain (en %)	32
Répartition des évolutions : en hausse/stable/en baisse (en %)	12 / 38 / 51
- dont Île-de-France (en %)	39
Répartition des évolutions : en hausse/stable/en baisse (en %)	16 / 37 / 47
- à la campagne (en %)	20
Répartition des évolutions : en hausse/stable/en baisse (en %)	3 / 21 / 77
- sur le littoral (en %)	27
Répartition des évolutions : en hausse/stable/en baisse (en %)	12 / 40 / 48
- à la montagne (en %)	40
Répartition des évolutions : en hausse/stable/en baisse (en %)	6 / 43 / 51

Lecture : le taux de réservation des hôtels en espace urbain est de 35 % pour avril. 16 % des hôtels considèrent que ce taux est en hausse par rapport à avril 2011, 41 % qu'il est stable et 42 % qu'il est en baisse.

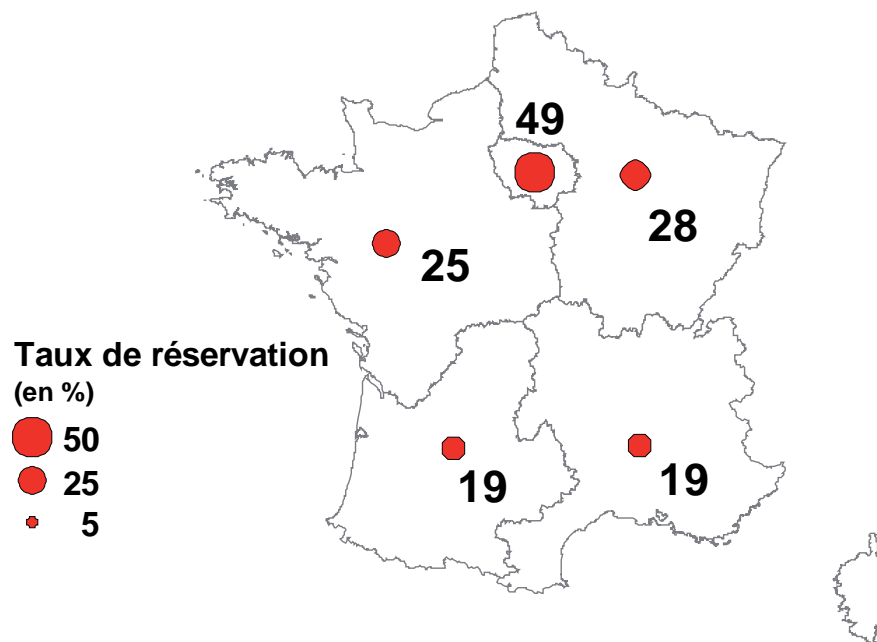
* chambres.

Source : DGCIS, enquête TRH.

Les taux de réservation des hébergements

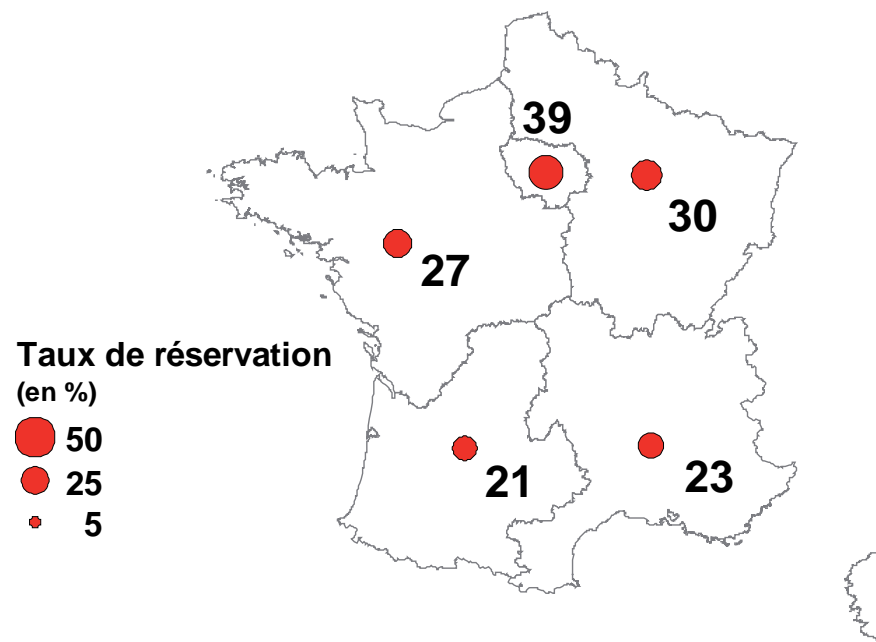
Taux de réservation des hôtels, selon la zone régionale

Avril 2012



Source : DGCIS, enquête TRH.

Mai 2012



Source : DGCIS, enquête TRH.

Les taux de réservation des hébergements

Perspectives à six mois des professionnels, selon le type d'hébergement

Tous types d'hôtels	40
- dont hôtels indépendants	33
- dont hôtels de chaînes	42
Autres types d'hébergements	38

Perspectives à six mois des professionnels, selon la catégorie

Tous types d'hôtels	40
- dont hôtels 0 et 1 étoile	56
- dont hôtels 2 étoiles	29
- dont hôtels 3 étoiles et plus	48

Note de lecture : en mars 2012, 42 % des professionnels des hôtels de chaînes sont plutôt satisfaits ou très satisfaits du niveau des réservations pour les six mois à venir.

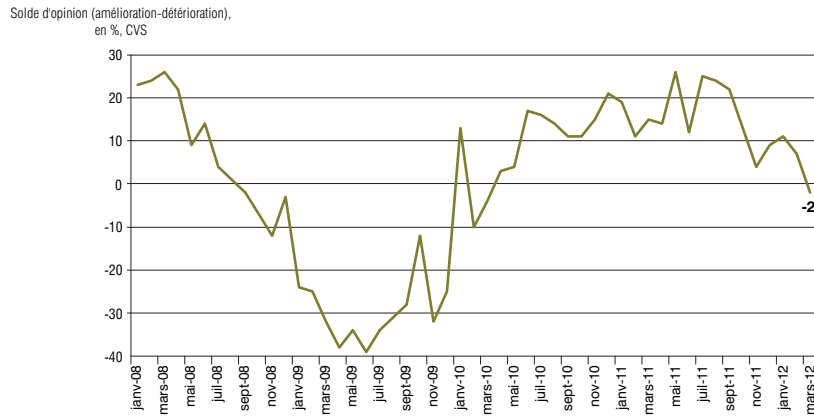
Perspectives à six mois des professionnels, selon le type d'espace

Tous types d'hôtels	40
- en espace urbain	41
- dont Île-de-France	45
- à la campagne	43
- sur le littoral	43
- à la montagne	26

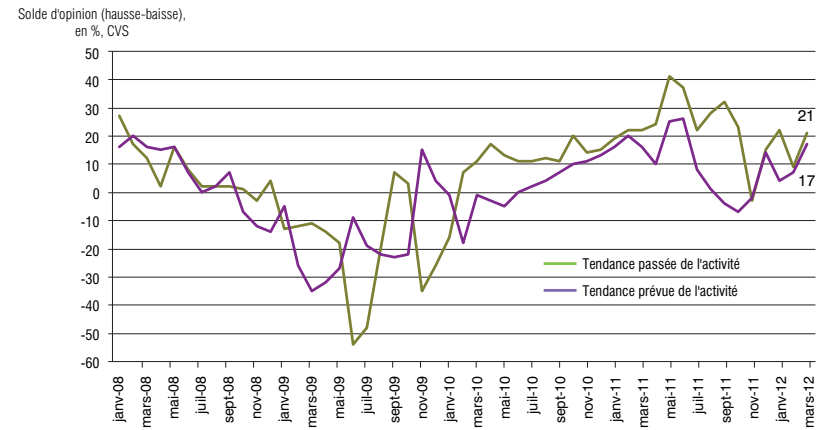
Source : DGCIS, enquête TRH.

La perception des chefs d'entreprise de l'hébergement

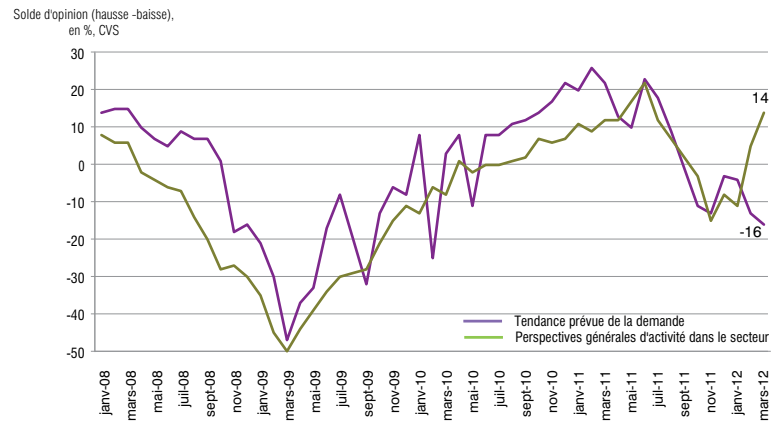
...sur la situation récente de leur entreprise



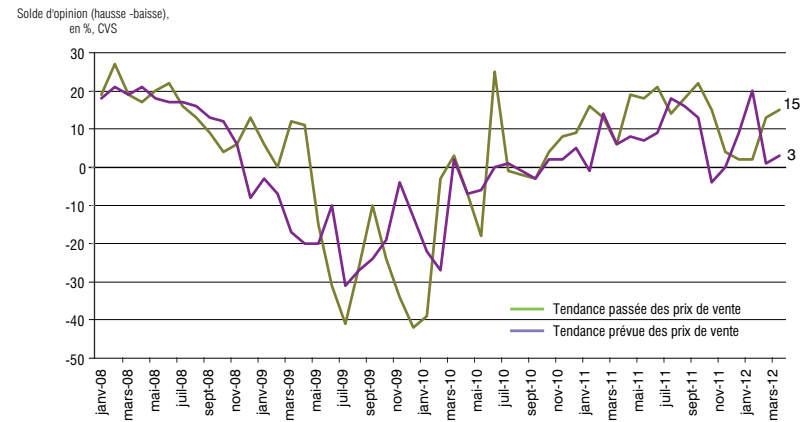
...sur leur activité (chiffre d'affaires)



...sur la demande et les perspectives générales d'activité dans le secteur



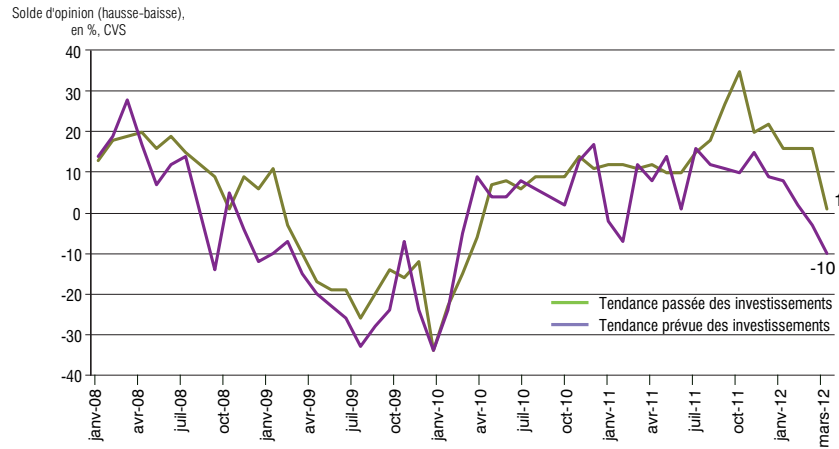
...sur leurs prix de vente



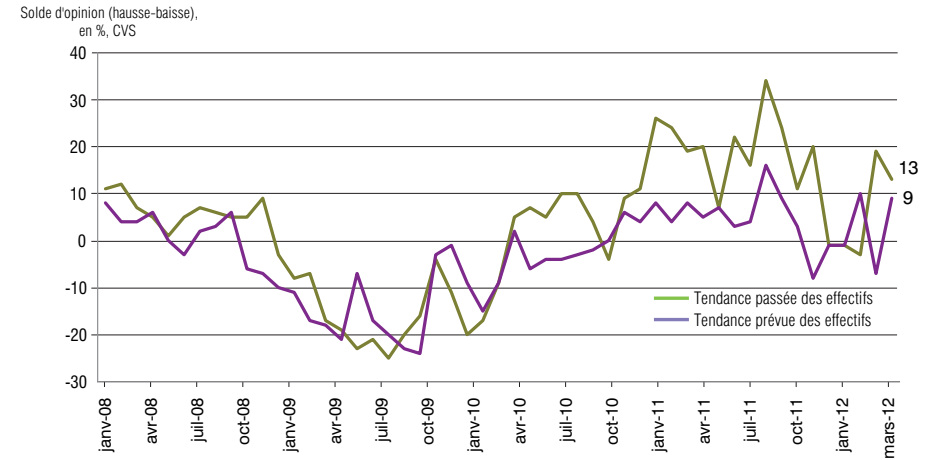
Source : Insee, enquête de conjoncture dans les services.

La perception des chefs d'entreprise de l'hébergement

...sur leurs investissements



...sur leurs effectifs



...sur leurs difficultés de recrutement*



Note de lecture : les questions portent sur la perception des chefs d'entreprise de l'évolution observée récente (les trois derniers mois par rapport aux trois mois précédents) et sur la perception de l'évolution prévue (les trois prochains mois par rapport aux trois mois précédents). Trois réponses sont proposées ; il s'agit le plus souvent de « en hausse », « stable », « en baisse ». Les résultats sont exprimés en solde d'opinion (« hausse » - « baisse »).

Les résultats de la question relative aux difficultés de recrutement indiquent directement la part des entreprises concernées.

* Question trimestrielle.

Source : Insee, enquête de conjoncture dans les services.

Les indices des prix à la consommation des biens et des services caractéristiques du tourisme

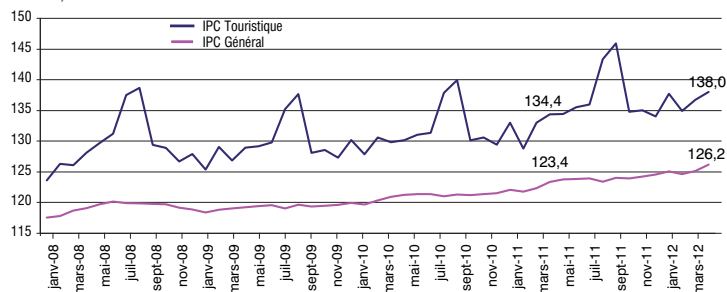
Les prix à la consommation des biens et services caractéristiques du tourisme

	Évolution (en %)	
	Mars 2012/février 2012	Mars 2012/mars 2011
Hôtellerie y compris pension	0,8%	3,4%
Loyers des résidences de vacances	0,0%	2,3%
Hébergements de vacances	0,5%	4,8%
Voyages touristiques tout compris	2,7%	0,2%
Restauration et cafés (hors cantines)	0,2%	2,8%
Transports aériens de voyageurs	-0,2%	-1,5%
Carburants	2,3%	7,1%
Services récréatifs (pratique d'un sport, manifestations sportives, etc.)	0,3%	3,1%
Spectacles culturels (hors cinémas) et musées	0,4%	2,7%
IPC Touristique *	0,9%	2,7%
IPC Général	0,8%	2,3%

Base 100=1998

Consommation touristique et générale

Indice, base 100 en 1998



Hôtellerie y compris pension

Indice, base 100 en 1998

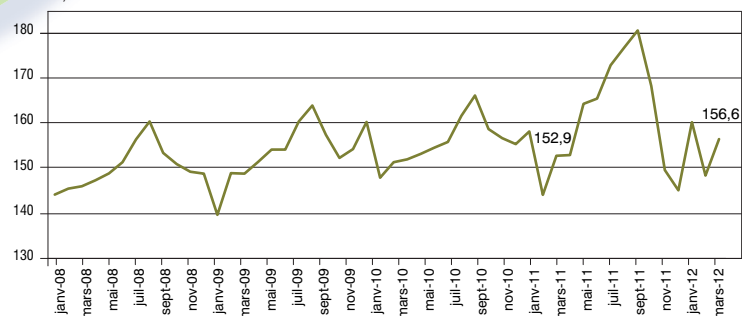


* L'Indice de Prix à la Consommation Touristique (IPCT) est un indice-chaine dont la pondération des indices de prix élémentaires est révisée chaque année d'après le panier de consommation en France des visiteurs français et étrangers au cours de l'année précédente.
Sources : Insee, indice des prix à la consommation ; DGCI, Compte Satellite du Tourisme.

Les indices des prix à la consommation des biens et des services caractéristiques du tourisme

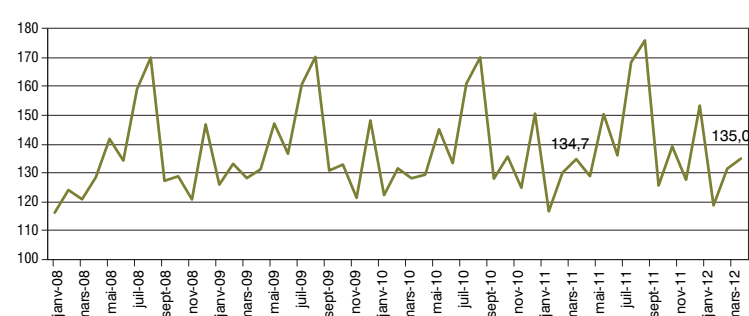
Loyers des résidences de vacances

Indice, base 100 en 1998



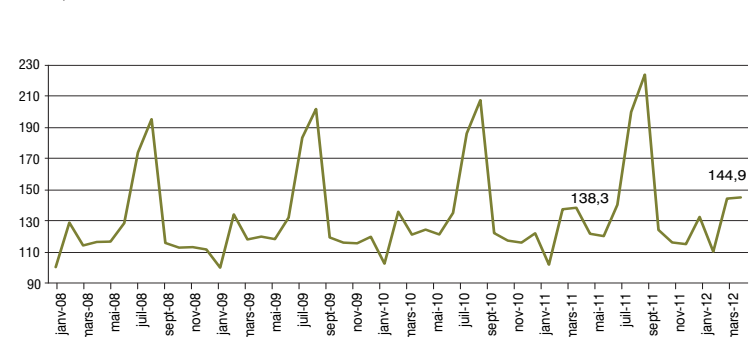
Voyages touristiques tout compris

Indice, base 100 en 1998



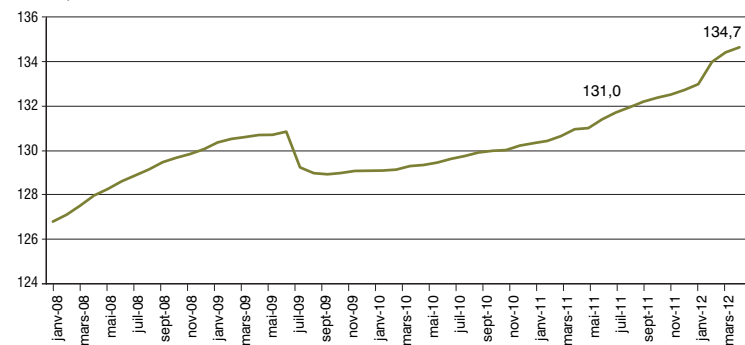
Hébergements de vacances

Indice, base 100 en 1998



Restauration et cafés*

Indice, base 100 en 1998



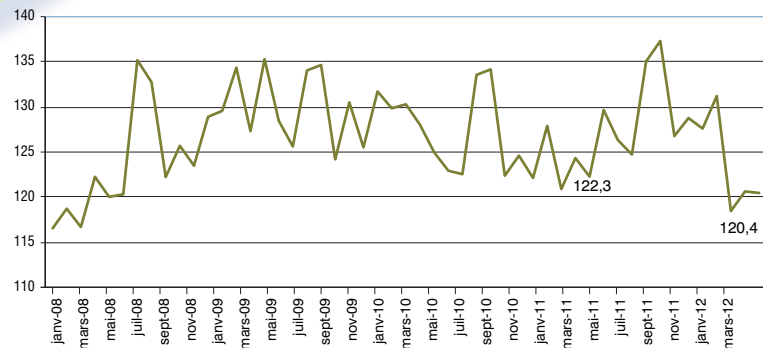
* Hors cantines.

Source : Insee, indice des prix à la consommation.

Les indices des prix à la consommation des biens et des services caractéristiques du tourisme

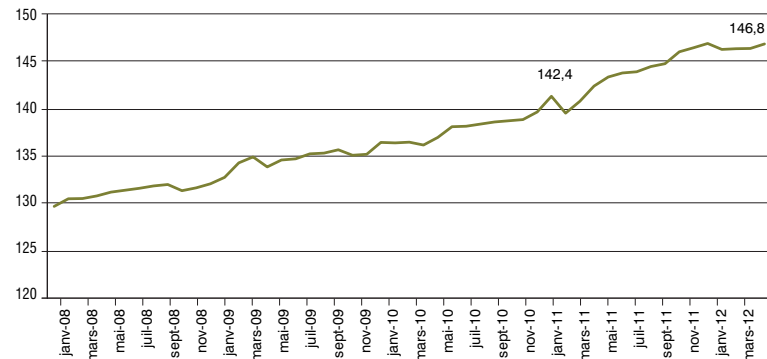
Transports aériens de voyageurs

Indice, base 100 en 1998



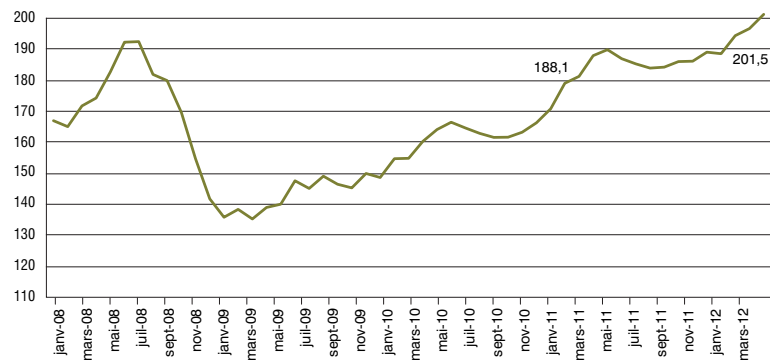
Services récréatifs*

Indice, base 100 en 1998



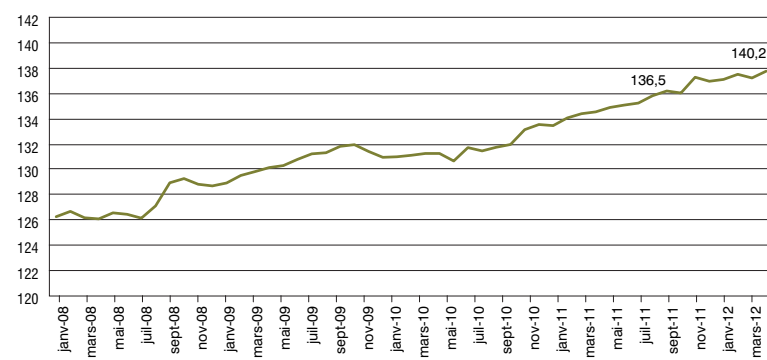
Carburants

Indice, base 100 en 1998



Spectacles culturels** et musées

Indice, base 100 en 1998



Source : Insee, indice des prix à la consommation.

* Pratique d'un sport, manifestations sportives, etc.

** Hors cinémas.

Le tourisme international



Le tourisme international

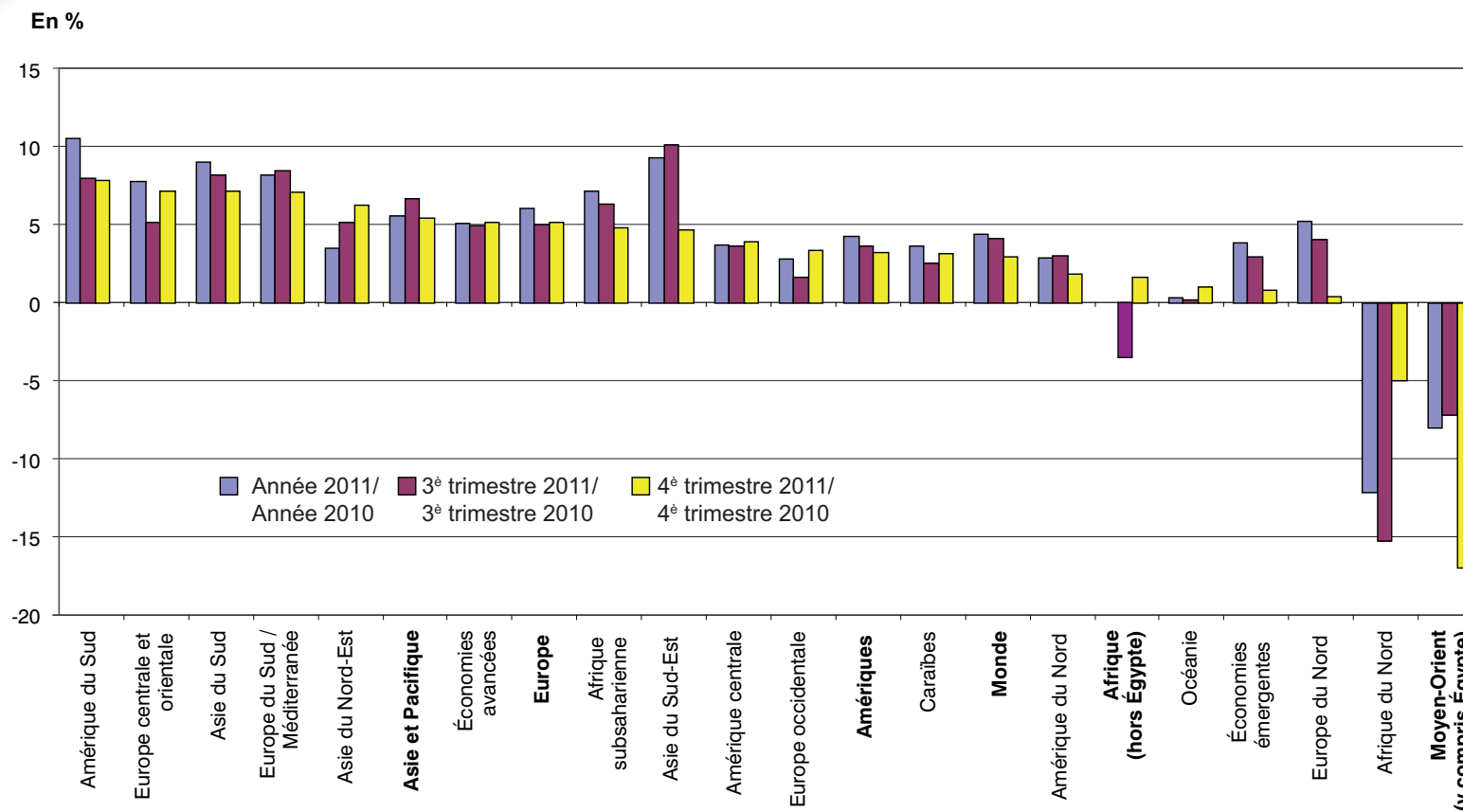
Arrivées de touristes internationaux par région mondiale de destination

	Arrivées en 2011		Évolution des arrivées en 2011 (en %)					
	En millions	Structure (en %)	3 ^e trimestre 2011 / 3 ^e trimestre 2010	4 ^e trimestre 2011 / 4 ^e trimestre 2010	Septembre 2011 / septembre 2010	Octobre 2011 / octobre 2010	Novembre 2011 / novembre 2010	Décembre 2011 / décembre 2010
Monde	980,0	100,0	4,4	2,9	5,3	3,1	1,9	3,6
Économies avancées	522,0	53,3	4,9	4,3	5,9	4,4	4,3	4,2
Économies émergentes	458,0	46,7	3,6	1,5	4,6	1,6	-0,2	3,0
Europe	502,3	51,3	5,1	4,0	6,4	4,8	2,8	3,8
Europe du Nord	61,4	6,3	4,1	1,1	7,0	-0,3	-1,1	5,5
Europe occidentale	158,1	16,1	1,6	3,7	2,1	3,9	3,6	3,5
Europe centrale et orientale	101,0	10,3	5,8	5,7	5,6	5,7	5,3	6,0
Europe du Sud / Méditerranée	181,8	18,6	8,3	4,1	10,2	6,8	2,0	1,6
Asie et Pacifique	217,1	22,2	7,6	6,8	6,1	5,9	6,6	7,9
Asie du Nord-Est	115,9	11,8	5,1	7,3	5,2	5,2	8,9	8,0
Asie du Sud-Est	77,1	7,9	13,0	6,8	8,5	6,6	4,1	9,3
Océanie	11,7	1,2	0,1	3,0	-0,6	4,3	2,6	2,5
Asie du Sud	12,4	1,3	8,3	6,6	7,6	10,1	5,4	4,8
Amériques	156,0	15,9	3,5	3,3	5,2	0,7	4,5	4,6
Amérique du Nord	101,0	10,3	2,9	1,9	4,9	-0,8	3,0	3,5
Caraïbes	20,7	2,1	2,5	3,3	3,7	-0,6	5,0	4,5
Amérique centrale	8,3	0,8	3,3	5,6	5,9	2,3	7,0	6,8
Amérique du Sud	26,0	2,7	7,6	7,7	7,8	6,9	8,6	7,7
Afrique (hors Égypte)	50,0	5,1	-2,6	1,0	2,5	-0,2	2,2	1,0
Afrique du Nord	16,9	1,7	-11,9	-6,2	-0,3	-8,3	-3,4	-6,4
Afrique subsaharienne	33,1	3,4	5,2	4,5	4,2	4,6	4,8	4,2
Moyen-Orient (y compris Égypte)	54,8	5,6	-6,7	-16,2	-5,2	-12,6	-18,8	-16,2

Source : Organisation Mondiale du Tourisme.

Le tourisme international

Évolution des arrivées de touristes internationaux par région mondiale de destination



Source : Organisation Mondiale du Tourisme.

Ce tableau de bord fournit tous les deux mois environ un panorama conjoncturel complet des comportements touristiques des Français en France et à l'étranger et de l'activité touristique en France. Il exploite les données les plus récentes sur la demande touristique des Français et sur l'activité des professionnels français du tourisme. Pour chaque domaine, il fait le point sur les évolutions constatées au cours des deux mois précédents et sur les perspectives pour les deux mois suivants. Un cadrage complémentaire est fourni sur l'évolution des prix dans le secteur et sur le tourisme international. Une synthèse générale descriptive précède les données détaillées.



dgcis

direction générale de la compétitivité
de l'industrie et des services